

Инструкция по обновлению прошивок ККТ ПОРТ и МИКРО

Номера новых версии прошивок:

ККТ ПОРТ-100Ф – 944232
ККТ ПОРТ-600Ф – 940604
ККТ ПОРТ-1000Ф – 940532
ККТ МИКРО 35G-Ф – 944153

Изменения в прошивках:

- Добавлено две новых группы НДС. НДС 20% и НДС 20/120.
ВНИМАНИЕ!!! Две новые группы НДС заблокированы и станут автоматически доступны 01.01.2019 в 00:00:00 часов. При этом значение ставки Группы НДС А (1) автоматически изменится с 18% на 20%, а значение ставки Группы НДС Е (5) автоматически изменится с 18/118 на 20/120. Соответственно значения ставки Группы НДС G (7) изменятся на 18%, а значения ставки Группы НДС Н (8) изменятся на 18/118. См. Таблицу №1

Таблица №1

До 31.12.2019 23:59:59			После 01.01.2019 00:00:00		
№	Группа НДС	Значение ставки	№	Группа НДС	Значение ставки
1	НДС А (А)	18%	1	НДС А (А)	20%
2	НДС В (Б)	10%	2	НДС В (Б)	10%
3	НДС С (В)	0%	3	НДС С (В)	0%
4	НДС D (Г)	Без НДС	4	НДС D (Г)	Без НДС
5	НДС Е (Д)	18/118	5	НДС Е (Д)	20/120
6	НДС F (Е)	10/110	6	НДС F (Е)	10/110
7	НДС G (Ж)	Запрещена	7	НДС G (Ж)	18%
8	НДС Н (З)	Запрещена	8	НДС Н (З)	18/118

Важно понимать, что для осуществления возвратов товаров, проданных до 01.01.2019 необходимо использовать ставку НДС 18%, таким образом вы можете запрограммировать данную ставку НДС в свободную секцию (отдел) и производить операции возврата по этой секции. Товары предоплаченные, но не отгруженные в срок до 01.01.2019 должны отгружаться со ставкой НДС 18/118. По аналогии с возвратами, данную ставку НДС также можно запрограммировать в свободную секцию (отдел) и производить реализацию данной продукции по этой секции. Также важно иметь ввиду, что в одном чеке не должно быть товаров/работ/услуг со ставкой НДС 18% и ставкой НДС 20%. Тоже самое касается ставок НДС 18/118 и 20/120. В противном случае будет выдана ошибка о запрете использования ставки НДС и чек необходимо будет отменить.

- Изменено наименование типа оплаты "ЭЛЕКТРОННЫМИ" на "БЕЗНАЛИЧНЫМИ".
- Добавлена возможность перерегистрации ККТ для перехода с версии ФФД 1.0 на версию ФФД 1.05 без замены ФН. (См. Инструкцию по изменению версии ФФД без замены ФН)
- Убраны теги, позволяющие принимать и выводить на печать сообщения от сервера ОФД.
- Изменен параметр "Услуга" в программируемых товарах на "Тип маркировки". Теперь параметр "Тип маркировки" может принимать следующие значения:
 - 0 – без маркировки;
 - 1 – зарезервировано;
 - 2 – маркировка табачных изделий;

Важно понимать, что если у запрограммированного товара установлен тип маркировки в значение "2", то при регистрации данной позиции аппарат будет требовать считать 2D код

табачной маркировки. В противном случае данный товар не будет регистрироваться в чеках или будет зарегистрирован как товар без маркировки.

6. Добавлено 6 новых тегов "Признак предмета расчета" согласно последним изменениям в ФФД 1.05. См. Таблицу 2.

Таблица №2

14	о передаче имущественных прав	«ИМУЩЕСТВЕННОЕ ПРАВО» или может не печататься
15	о внереализационном доходе	«ВНЕРЕАЛИЗАЦИОННЫЙ ДОХОД» или может не печататься
16	о суммах расходов, уменьшающих сумму налога (авансовых платежей) в соответствии с пунктом 3.1 статьи 346.21 Налогового кодекса Российской Федерации	«СТРАХОВЫЕ ВЗНОСЫ» или может не печататься
17	о суммах уплаченного торгового сбора	«ТОРГОВЫЙ СБОР» или может не печататься
18	о курортном сборе	«КУРОРТНЫЙ СБОР» или может не печататься
19	о залоге	«ЗАЛОГ» или может не печататься

Порядок обновления прошивок:

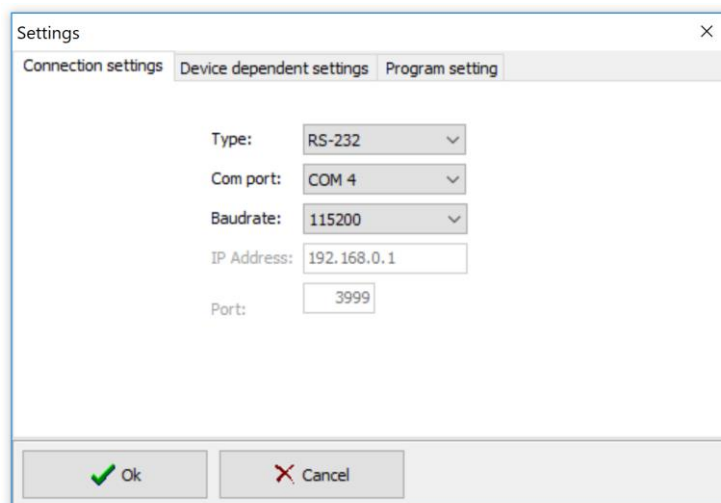
Для всех моделей ККТ марки ПОРТ и МИКРО

1. **ОЧЕНЬ ВАЖНО!!!** Убедитесь, что количество изменений ставок НДС не превысило значение 6. В ККТ ПОРТ-100Ф и МИКРО 35G-Ф это можно сделать в меню 5 "Системный администратор", подменю 1 "Отчеты", пункт 5 "История ставок НДС". В ККТ ПОРТ-600Ф и ПОРТ-1000Ф данный параметр можно посмотреть, запустив сервисную утилиту и прочитав статусы в строке "Количество изменений ставок НДС". **Если в вашем ККТ, с момента регистрации, ставки НДС менялись более 6 (шести) раз, то данная ККТ не подлежит обновлению прошивки без замены ФН. НЕ загружайте в такую ККТ новую версию прошивки. В противном случае, ККТ будет неработоспособной!**
2. Новые версии прошивок и драйверов еще не прошли сертификацию для программных продуктов компании 1С и их совместимость не гарантируется!

Для ККТ МИКРО 35G-Ф

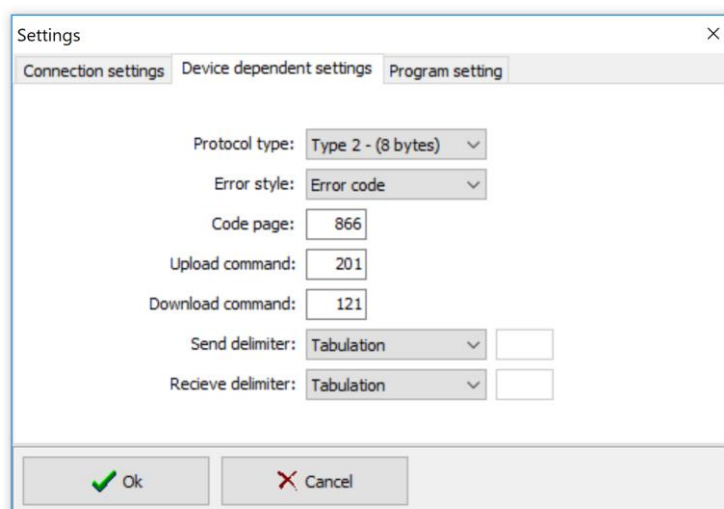
1. Убедитесь, что текущая версия прошивки не ниже 944151. Для этого необходимо выполнить полный тест в меню 8 "Тесты", подменю 10 "Полный тест". По окончании теста будет распечатан чек. В строке "Тест 10" будет указана текущая версия прошивки. В случае, если в вашей ККТ версия ниже 944151 обновите версию прошивки в ККТ до версии 944151.
2. Убедитесь, что ККТ зарегистрирована и передает данные на сервер ОФД с версией ФФД 1.05. Для этого достаточно открыть смену в ККТ и убедиться, что в отчете об открытии смены имеется строка "ФФД ККТ" со значением 1.05. Если версия ФФД отсутствует в отчете об открытии смены, то для продолжения необходимо провести процедуру перерегистрации с изменением версии ФФД (См. Инструкцию по изменению версии ФФД без замены ФН).
3. Убедитесь, что все данные переданы на сервер ОФД и смена в ККТ закрыта.
4. Запустите на вашем ПК утилиту PORT_EcrFirmwareLoader.exe. В настройках подключения "Settings" выберите Тип подключения "Type" (RS-232 или Ethernet, если вы прошиваете ККТ через интерфейс LAN). См. Рис 1

Рис. 1



5. Выберите номер COM-порта, если вы прошиваете ККТ через COM-порт, или укажите IP-адрес ККТ, если вы прошиваете ККТ через интерфейс LAN.
6. На закладке "Device depending settings" убедитесь в том, что все поля соответствуют Рис. 2. Нажмите кнопку "OK" и согласитесь с изменениями.

Рис. 2



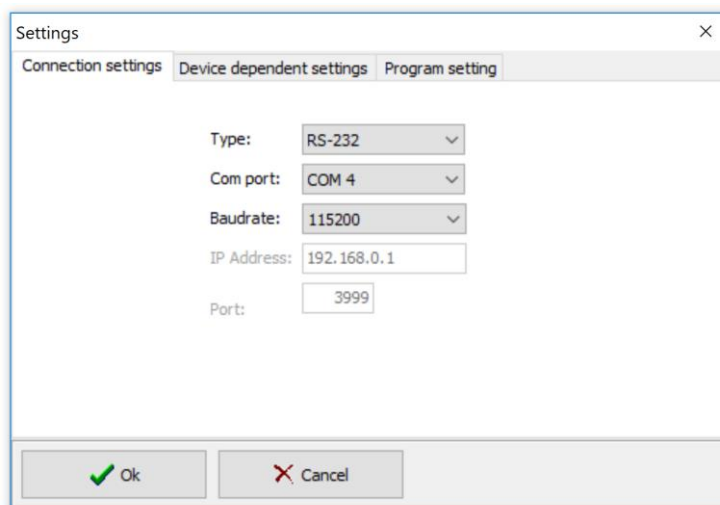
7. Далее в утилите PORT_EcrFirmwareLoader.exe нажмите кнопку "Load from file" вы выберите файл прошивки для ККТ МИКРО 35G-Ф (MKR35_-RUS-181115-944153.pak). Загрузка прошивки в ККТ начнется автоматически после выбора файла.
8. По окончании загрузки прошивки в ККТ аппарат перезагрузится и произведет обнуление ОЗУ, а также ККТ запустит процедуру переформатирования базы данных электронного журнала. В результате на экране ККТ должно появиться сообщение "Все данные верны". Нажмите "ИТОГ".

ОЧЕНЬ ВАЖНО!!! При обнулении ОЗУ будут сброшены настройки секций (отделов), а именно Группы НДС в секциях, признак предмета расчета и признак способа расчета. Проверьте данные настройки и запрограммируйте их в соответствии с нуждами пользователя ККТ. В противном случае при регистрации чеков во всех секциях товары/услуги/работы будут пробиваться со ставкой НДС 20%, с признаков предмета расчета "ТОВАР" и с признаком способа расчета "ПОЛНЫЙ РАСЧЕТ". Кроме выше перечисленного, если в ККТ были загружены товары, то следует также проверить ставки НДС в товарах и признак предмета расчета.

Для ККТ ПОРТ-100Ф

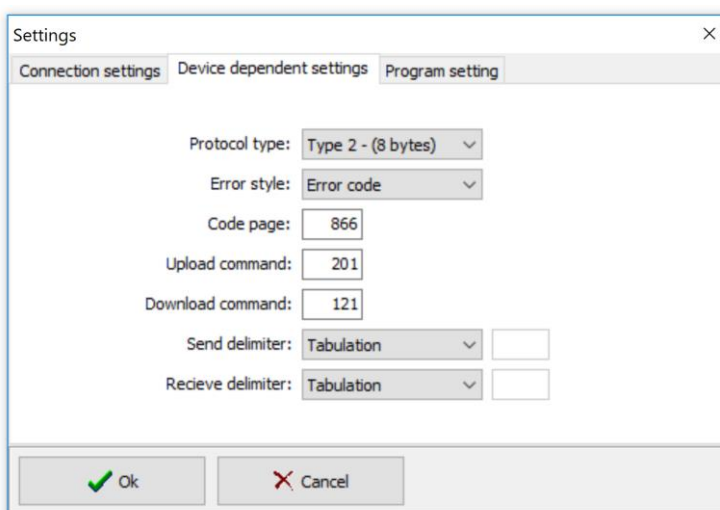
1. Убедитесь, что ККТ зарегистрирована и передает данные на сервер ОФД с версией ФФД 1.05. Для этого достаточно открыть смену в ККТ и убедиться, что в отчете об открытии смены имеется строка "ФФД ККТ" со значением 1.05. Если версия ФФД отсутствует в отчете об открытии смены, то для продолжения необходимо провести процедуру перерегистрации с изменением версии ФФД (См. Инструкцию по изменению версии ФФД без замены ФН).
2. Убедитесь, что все данные переданы на сервер ОФД и смена в ККТ закрыта.
3. Запустите на вашем ПК утилиту PORT_EcrFirmwareLoader.exe. В настройках подключения "Settings" выберите Тип подключения "Type" (RS-232 или Ethernet, если вы прошиваете ККТ через интерфейс LAN). См. Рис 1

Рис. 1



4. Выберите номер COM-порта, если вы прошиваете ККТ через COM-порт, или укажите IP-адрес ККТ, если вы прошиваете ККТ через интерфейс LAN.
5. На закладке "Device depending settings" убедитесь в том, что все поля соответствуют Рис. 2. Нажмите кнопку "OK" и согласитесь с изменениями.

Рис. 2



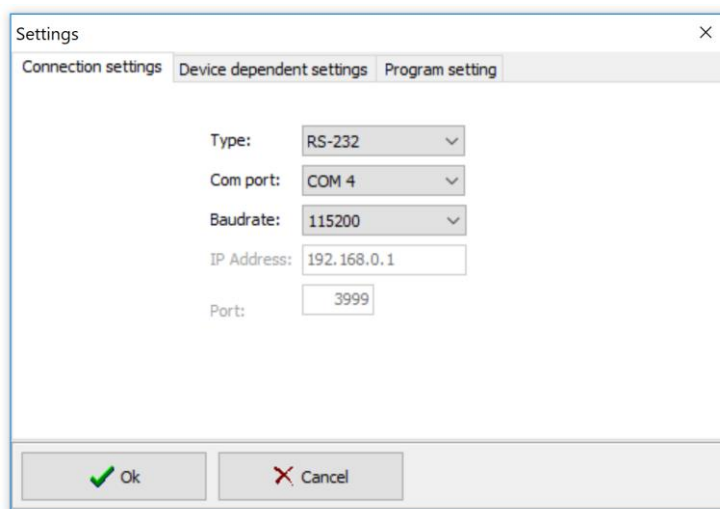
6. Далее в утилите PORT_EcrFirmwareLoader.exe нажмите кнопку "Load from file" и выберите файл прошивки для ККТ ПОРТ-100Ф (P100F_-RUS-181115-944232.pak). Загрузка прошивки в ККТ начнется автоматически после выбора файла.
7. По окончании загрузки прошивки в ККТ аппарат перезагрузится и произведет обнуление ОЗУ, а также процедуру переформатирования базы данных электронного журнала. В результате на экране ККТ должно появиться сообщение "Все данные верны". Нажмите "ИТОГ".

ОЧЕНЬ ВАЖНО!!! При обнулении ОЗУ будут сброшены настройки секций (отделов), а именно Группы НДС в секциях, признак предмета расчета и признак способа расчета. Проверьте данные настройки и запрограммируйте их в соответствии с нуждами пользователя ККТ. В противном случае при регистрации чеков во всех секциях товары/услуги/работы будут пробиваться со ставкой НДС 20%, с признаков предмета расчета "ТОВАР" и с признаком способа расчета "ПОЛНЫЙ РАСЧЕТ". Кроме выше перечисленного, если в ККТ были загружены товары, то следует также проверить ставки НДС в товарах и признак предмета расчета.

Для ККТ ПОРТ-1000Ф

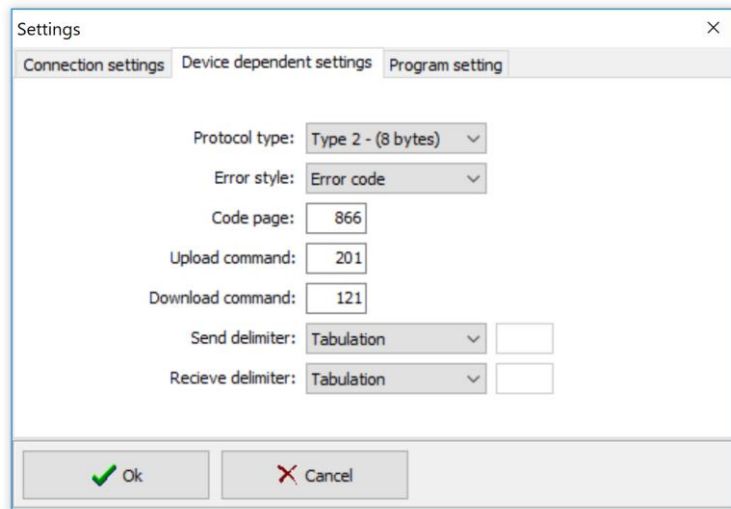
1. Убедитесь, что все данные переданы на сервер ОФД и смена в ККТ закрыта.
2. Запустите на вашем ПК утилиту PORT_EcrFirmwareLoader.exe. В настройках подключения "Settings" выберите Тип подключения "Type" (RS-232 или Ethernet, если вы прошиваете ККТ через интерфейс LAN). См. Рис 1

Рис. 1



3. Выберите номер COM-порта, если вы прошиваете ККТ через COM-порт, USB, или укажите IP-адрес ККТ, если вы прошиваете ККТ через интерфейс LAN.
4. На закладке "Device depending settings" убедитесь в том, что все поля соответствуют Рис. 2. Нажмите кнопку "OK" и согласитесь с изменениями.

Рис. 2



5. Далее в утилите PORT_EcrFirmwareLoader.exe нажмите кнопку "Load from file" вы выберите файл прошивки для ККТ ПОРТ-1000Ф (P1000F-RUS-181128-940532.pak). Загрузка прошивки в ККТ начнется автоматически после выбора файла.
6. По окончании загрузки прошивки в ККТ аппарат перезагрузится и произведет обнуление ОЗУ, а также процедуру переформатирования базы данных электронного журнала. В результате на экране ККТ должно появиться сообщение "Все данные верны". Нажмите "Enter" на контрольной панели.