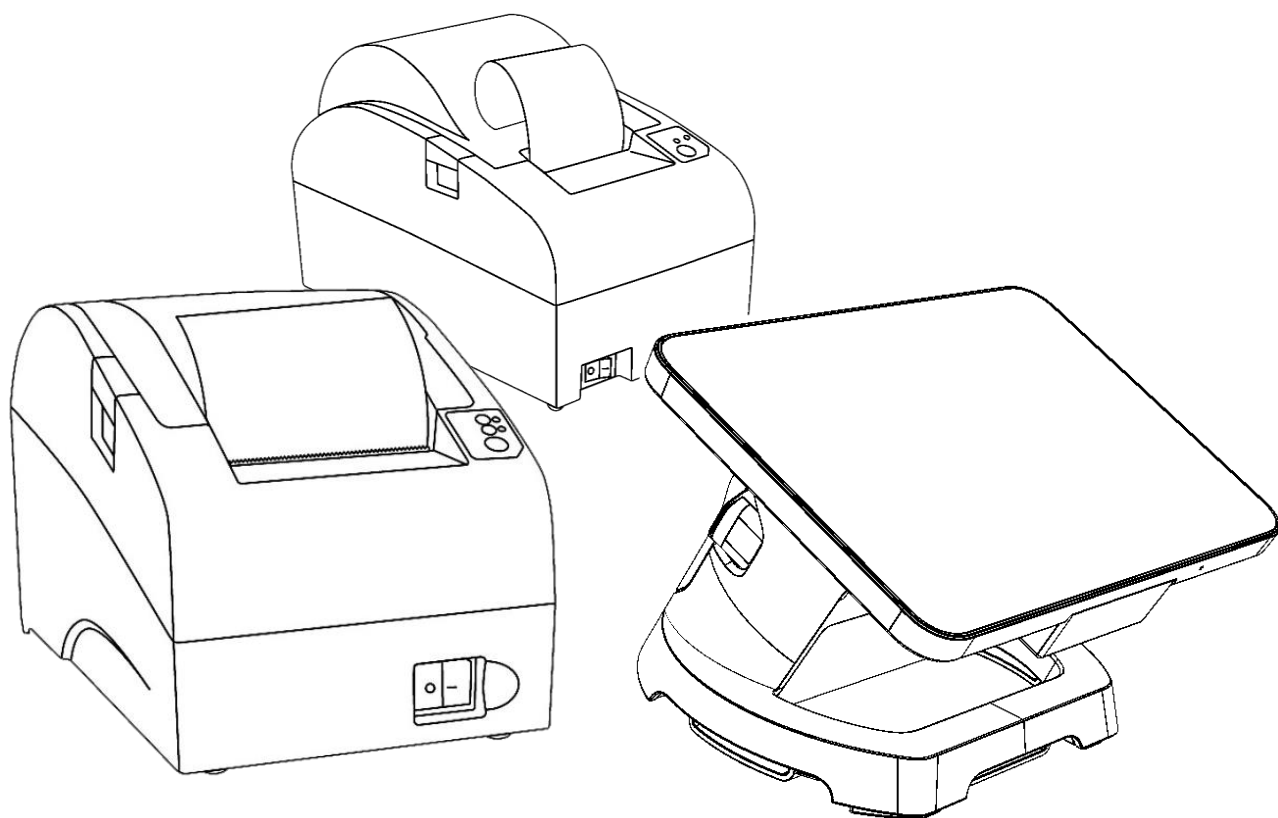




Инструкция по обновлению ПО ККТ АТОЛ

(с версии 3.0 до версии 5.0)



2020

Содержание

Введение.....	4
Используемые сокращения	4
Подготовка к обновлению	5
Программное обеспечение ПК	6
ПО ККТ АТОЛ.....	6
Обновление ПО ККТ АТОЛ.....	8
Возможные неполадки и способы их устранения	10

Введение

В данном документе представлено описание процедуры обновления программного обеспечения ревизий блоков управления ККТ АТОЛ с версии ПО ККТ АТОЛ 3.0.XXXX (где XXXX – версия центрального процессора ККТ) до версии ПО ККТ АТОЛ 5.X.X для ККТ следующих моделей:

- АТОЛ 11Ф;
- АТОЛ 20Ф;
- АТОЛ FPrint-22ПТК;
- АТОЛ 25Ф;
- АТОЛ 30Ф;
- АТОЛ 50Ф;
- АТОЛ 52Ф;
- АТОЛ 55Ф;
- АТОЛ 77Ф.

Обновление ПО экземпляра ККТ АТОЛ с версии ПО ККТ АТОЛ 3.0.XXXX до версии ПО ККТ АТОЛ 5.X.X выполняется посредством специальной утилиты **ATOL-p5_updater.exe**, которая предоставляется службой по интеграции компании АТОЛ по требованию пользователя.



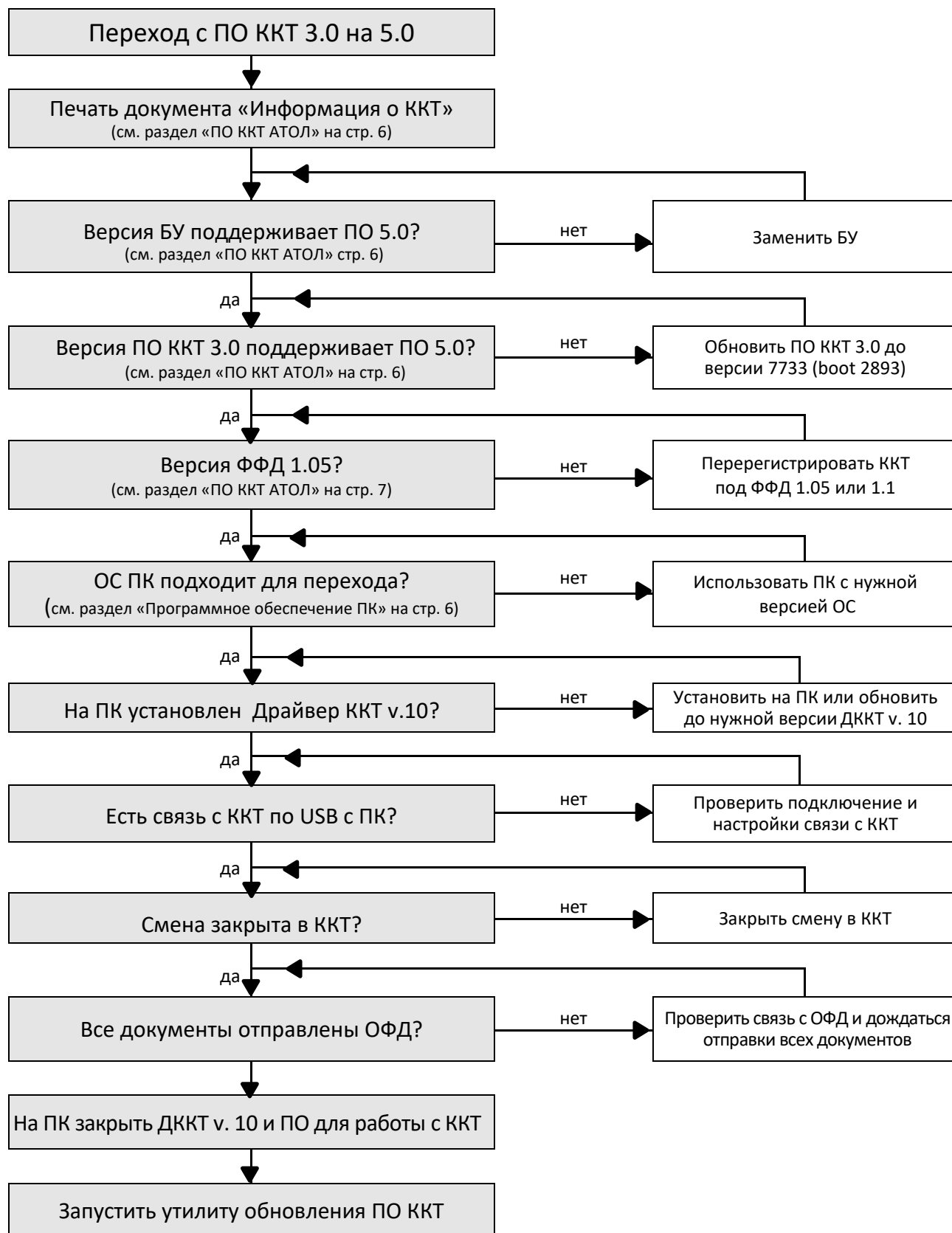
Утилита ATOL-p5_updater.exe выполняет обновление ПО ККТ с учетом уникального заводского номера используемого экземпляра ККТ, который должен быть предоставлен пользователем ККТ. В случае если в утилите не прописан заводской номер данного экземпляра ККТ, то выполнение обновления будет невозможно и обновление ККТ может привести к ее неисправности!

Используемые сокращения

АКБ	Аккумуляторная батарея
БУ	Блок управления
ДН	Децимальный номер
ДТО	Драйвер торгового оборудования
ККТ	Контрольно-кассовая техника
ОФД	Оператор фискальных данных
ПК	Персональный компьютер
ПО	Программное обеспечение
ФФД	Формат фискальных документов
ЦП	Центральный процессор блока управления
ЧЛ	Чековая лента

Подготовка к обновлению

Подготовка к обновлению ПО содержит несколько этапов, представленных в следующей схеме:



Программное обеспечение ПК

На ПК должно быть установлено:

- **Операционная система: Windows XP SP3 / Windows 7 SP1 / Windows 8 / Windows 10.**

На более ранние операционные системы Windows необходимо установить универсальную библиотеку CRT Windows 10, которая является компонентом операционной системы Windows, и позволяет функциям CRT выполняться в операционной системе Windows более ранних версий. Для того, чтобы получить пакет обновлений необходимо перейти по ссылке <https://support.microsoft.com/ru-ru/help/2999226/update-for-universal-c-runtime-in-windows>.

- **Драйвер торгового оборудования ККТ версии v. 10.4.X и выше** – представлен на сайте компании АТОЛ. <https://www.atol.ru/>



Для корректного обновления ПО ККТ с 3.0 до 5.0 необходимо использовать актуальную версию ДТО v. 10 не ниже 10.4.X либо версию, представленную на сайте компании АТОЛ!

ПО ККТ АТОЛ

ККТ АТОЛ должна содержать:

- **Блок управления, в котором реализована поддержка ПО ККТ АТОЛ версии 5.X.X.**

Обозначения и ревизии БУ ККТ АТОЛ, которые поддерживают указанное ПО, представлены в таблице далее:

Наименование ККТ АТОЛ	Децимальный номер БУ	Ревизия БУ
АТОЛ 11Ф	AL.P011.40.000	rev. 1.2, rev. 1.3, rev. 1.4
АТОЛ 20Ф	AL.P051.40.000	rev. 1.0, rev. 1.2
АТОЛ FPrint-22ПТК АТОЛ 55Ф	AL.P240.40.000	rev. 5.6, rev. 5.8, rev. 6.3
	AT028.01.01	rev. 5.21, rev. 5.24, rev.5.25
АТОЛ 25Ф	AL.P300.40.000	rev. 1.3, rev. 1.4, rev. 1.5, rev. 1.6, rev. 1.7
АТОЛ 30Ф	AL.P220.40.000	rev. 1.1, rev. 1.2, rev. 1.3
АТОЛ 50Ф	AL.P051.41.000	rev. 1.1, rev. 1.3, rev. 1.4
АТОЛ 52Ф	AL.P160.40.000	rev. 1.2
АТОЛ 77Ф	AL.P070.40.000	rev. 1.4, rev. 1.5, rev. 1.6, rev. 2.0, rev. 2.1

Информацию о ревизии блока управления и версиях ПО ЦП и загрузчика на используемом экземпляре ККТ АТОЛ можно узнать, распечатав документ «Информация о ККТ» – включить ККТ с нажатой кнопкой промотки ЧЛ, ККТ воспроизведет первый звуковой сигнал включения, после второго звукового сигнала отпустить кнопку промотки ЧЛ. ККТ распечатает документ:

онлайн-касса АТОЛ АТОЛ 77Ф ИНФОРМАЦИЯ О ККТ	
ЭЛЕКТРОННЫЙ БЛОК	Х.Х <small>Версия блока управления</small>
УНИКАЛЬНЫЙ НОМЕР XXXXXXXXXXXXXXXXXXXXXXXXXXXX	
LAN MAC-адрес	AA:AA:AA:AA:AA:AA
ЛИЦЕНЗИЯ 1	01.01.20 - 01.01.21
ЛИЦЕНЗИЯ 2	01.01.20 - 01.01.21
БАТАРЕЯ ЧАСОВ (2.2 - 3.3)	3.0В
	НОРМ
ДАТА РЕГИСТРАЦИИ	01.01.20
ФН	
ФИСКАЛИЗИРОВАН	ДА
ФИСК.РЕЖИМ ЗАКРЫТ	НЕТ
ВЕРСИЯ	1.33
СРОК ДЕЙСТВИЯ	10.09.20
ПЕРЕРЕГИСТРАЦИЙ/ОСТАЛОСЬ	2/28
ФФД ФН	1.05
НАРАБОТКА	
А-ОТРЕЗЧ., ВСЕГО	125989
ДВИГАТЕЛЬ, ВСЕГО	312345
ГОЛОВКА, ВСЕГО	123456
А-ОТРЕЗЧ., СВРОС	14762
ДВИГАТЕЛЬ, СВРОС	30132
ГОЛОВКА, СВРОС	21132
ТЕМПЕРАТУРА ГОЛОВКИ	29С
ID СЕРИИ (12-7733) :	
1	3122 <small>Идентификаторы программного обеспечения</small>
3	2893 <small>Идентификатор ПО ККТ (4 цифры)</small>
ФФД ККТ	1.05 <small>Идентификатор ПО загрузчика (4 цифры)</small>
	<small>Версия ФФД ККТ</small>
СВЯЗЬ С ПК	
КАНАЛ ОБМЕНА БЫЛ	USB <small>Параметры связи с ПК</small>
СКОРОСТЬ БЫЛА	115200
КАНАЛ ОБМЕНА ВРЕМЕННО	RS-232
СКОРОСТЬ ВРЕМЕННО	4800
ПРОТОКОЛ ОБМЕНА	АТОЛ 3.0
Дата Время	03.01.20 18:02
ИНН:	123456789022
РН ККТ:	1234567890123456
↑ЗН ККТ:	00106900000014↑
ФН	9876543210123456
ЖДЕМ ВАС СНОВА!	

- На БУ ККТ АТОЛ должно быть установлено (версии установленного ПО печатаются в документе «Информация о ККТ»):

- ПО ЦП версии не ниже **3.0.7733**.
- ПО загрузчика версии не ниже **2893**.

При необходимости перепрограммировать ПО ККТ согласно описанию «Инструкции по сервисному обслуживанию и ремонту» (документ представлен на сайте компании АТОЛ).

- ККТ должна работать по ФФД 1.05 (версия ФФД печатается в документе «Информация о ККТ»).

В случае если ККТ АТОЛ зарегистрирована в ФНС и работает по ФФД 1.0, то ее необходимо перерегистрировать для работы по ФФД 1.05 (подробнее о перерегистрации изложено в «Руководстве по эксплуатации» на используемый экземпляр ККТ АТОЛ).



В случае если в корпусе используемого экземпляра установлен фискальный накопитель 1.1, то возможна установка ПО версии не ниже 5.4.0!

Обновление ПО ККТ АТОЛ



Для обновления ПО ККТ АТОЛ с версии 3.0 до 5.0 не допускается использование удаленного подключения!



Для корректного обновления рекомендуется не использовать ПК в домене для обновления утилитой ATOL-p5_updater.exe!

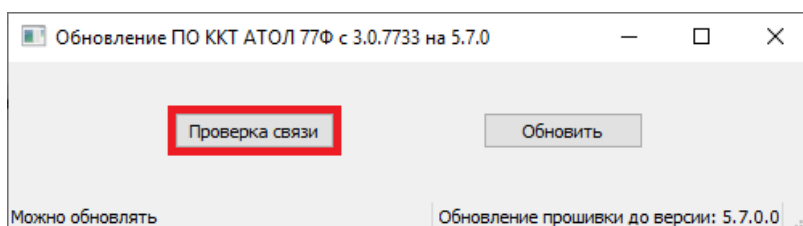
Для выполнения обновления ПО ККТ АТОЛ нужно выполнить следующие действия:

1. Подключить ККТ к сети питания кабелем питания из комплекта поставки.
2. Распечатать документ «Информация о ККТ» (как распечатать документ, [см. выше](#)). Документ можно будет использовать для контроля установки нового ПО (см. пункт 9 данного раздела).
3. Подключить ККТ АТОЛ к ПК исправным интерфейсным кабелем USB (в утилите **ATOL-p5_updater.exe** реализован обмен данными только **по интерфейсу USB!**).

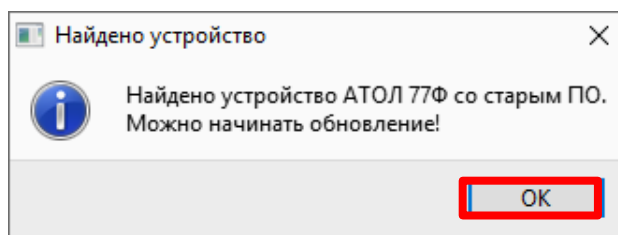


Для корректного выполнения обновления к ПК можно подключить только один экземпляр ККТ!

4. Запустить утилиту **ATOL-p5_updater.exe**. На экране откроется рабочее окно «Обновление ПО ККТ АТОЛ»:



5. Далее настроить связь с ККТ – нажать на кнопку **Проверка связи**. Будет запущен поиск подключенного оборудования, который занимает до трех секунд. После обнаружения ККТ АТОЛ на дисплее отобразится информационное окно с информацией о наименовании подключенной ККТ и наличии в ней ПО версии 3.0.XXXX (старого ПО).



6. Нажать на кнопку **ОК**.
7. Запустить процедуру обновления ПО ККТ – нажать на кнопку **Обновить**. Процедура обновления может занимать до 10 минут, при этом кнопки окна утилиты будут неактивны. В процессе обновления ККТ будет воспроизводить звуковые сигналы, печатать сообщения об автотестировании, в частности, документ «Информация о ККТ».

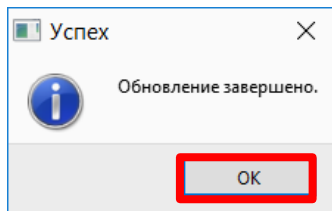


В процессе обновления ПО ККТ АТОЛ запрещается отключать питание ККТ и отключать ККТ от ПК!



В случае если процесс обновления был прерван по непредвиденным обстоятельствам, то при возобновлении обновления ПО ККТ АТОЛ смена ПК и имени пользователя запрещено!

8. По завершении процедуры обновления на дисплей будет выведено информационное окно с сообщением об успешном обновлении ПО ККТ АТОЛ.



9. Обновление ПО ККТ завершено. Версии установленного ПО ККТ АТОЛ будут напечатаны в «Информации о ККТ».

Далее представлены образцы документа «Информация о ККТ» для ККТ АТОЛ 77Ф до и после обновления:

ПО ККТ АТОЛ 77Ф версии 3.0.XXXX

АТОЛ 77Ф ИНФОРМАЦИЯ О ККТ	
ЭЛЕКТРОННЫЙ БЛОК	1.6
УНИКАЛЬНЫЙ НОМЕР	02008010aeb58520557b3c93f5001cc5
LAN MAC-адрес	FE:CF:EC:BD:FA:FS
КОД ЗАЩИТЫ 4	0207000005950129
КОД ЗАЩИТЫ 10	НОРМ
8623340469332766	НОРМ
БАТАРЕЯ ЧАСОВ (2.2 - 3.3) = 3.1В	НОРМ
ДАТА РЕГИСТРАЦИИ	12.02.20
ПЗУ	НОРМ
ФН	
ФИСКАЛИЗИРОВАН	ДА
ФИСК.РЕЖИМ ЗАКРЫТ	НЕТ
ВЕРСИЯ	fn debug V 2.12
СРОК ДЕЙСТВИЯ	27.05.21
ПЕРЕРЕГИСТРАЦИИ/ОСТАЛОСЬ	1/29
ФФД ФН	1.0
РЕСУРС ДОК.5 ЛЕТ	249802
РЕСУРС ДОК.30 ДН.	19451
НАРАБОТКА	
А-ОТРЕЗЧ.,ВСЕГО	312
ДВИГАТЕЛЬ,ВСЕГО	403415
ГОЛОВКА,ВСЕГО	252490
А-ОТРЕЗЧ.,СБРОС	3
ДВИГАТЕЛЬ,СБРОС	2140
ГОЛОВКА,СБРОС	1174
ТЕМПЕРАТУРА ГОЛОВКИ	27С
РЕЖИМ ПЕЧАТИ	НОРМ
ID СЕРИИ (10-7733):	
1	1245
3	2893
ФФД ККТ	1.05
СВЯЗЬ С ПК	
КАНАЛ ОБМЕНА БЫЛ	USB
СКОРОСТЬ	4800
ПРОТОКОЛ ОБМЕНА	АТОЛ 3.0
Дата Время	13.02.20 17:48
ИНН:	7707548740
РН ККТ:	0000000001040646
ФЗН ККТ:	001069000000144
ФН №	9999078902004333
ЖДЕМ ВАС СНОВА!	

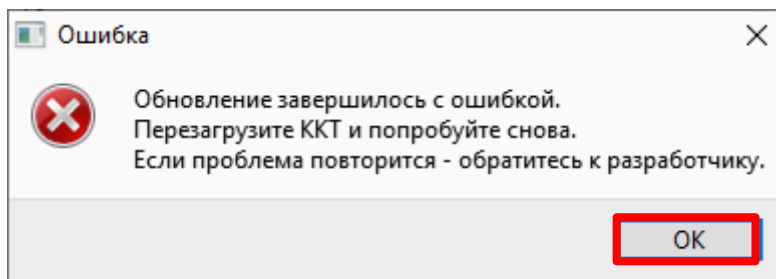
ПО ККТ АТОЛ 77Ф версии 5.X.X

АТОЛ 77Ф ИНФОРМАЦИЯ О ККТ	
ЭЛЕКТРОННЫЙ БЛОК	1.6
MAC АДРЕС LAN	FE:CF:EC:BD:FA:FS
MAC АДРЕС Wi-Fi	НЕ ЗАДАН
MAC АДРЕС Bluetooth	НЕ ЗАДАН
ID СЕРИИ (S.7.0):	
1	7651
3	5.7.0
Версия ККТ	169
Версия шаблонов	АТЕС3007
БАТАРЕЯ ЧАСОВ (2.2 - 3.3)	3.1
ВВЕДЕННЫЕ ЛИЦЕНЗИИ:	
Запись ПО ККТ	13.02.20 - 13.03.20
Фискальные функции	01.01.18 - 31.12.98
Работа с НДС 20%	01.01.18 - 31.12.98
Работа с ФФД 1.1	01.01.18 - 31.12.98
Обработка маркировки	01.01.18 - 31.12.98
ККТ	
ЗАРЕГИСТРИРОВАНА	ДА
СМЕНА	ЗАКРЫТА
СОЕДИНЕНИЕ С ОФД	00.00.00 00:00
СОЕДИНЕНИЕ С ЛК	13.02.20 17:16
ФН	
ФИСКАЛИЗИРОВАН	ДА
ФИСК.РЕЖИМ ЗАКРЫТ	НЕТ
ВЕРСИЯ	fn debug V 2.12
СРОК ДЕЙСТВИЯ	27.05.21
ПЕРЕРЕГИСТРАЦИИ/ОСТАЛОСЬ	1/29
ФФД ФН ТЕКУЩИЙ	1.0
ФФД ФН МАКСИМАЛЬНЫЙ	1.1
РЕСУРС ДОК.5 ЛЕТ	249801
РЕСУРС ДОК.30 ДН.	19451
Версия ФФД	1.05
ТЕМПЕРАТУРА ГОЛОВКИ	29
НАРАБОТКА	
ПРОБЕГ ППМ (мм) СБРОС	979
ПРОБЕГ ППМ (мм) ВСЕГО	979
А-ОТРЕЗЧ. СБРОС	21
А-ОТРЕЗЧ. ВСЕГО	21
Дата Время	13.02.20 17:18
ЗН ККТ	00106900000014
ИНН	7707548740
РН ККТ	0000000001040646
ФН	9999078902004333

В случае возникновения неполадок нужно действовать согласно описанию следующего раздела.

Возможные неполадки и способы их устранения

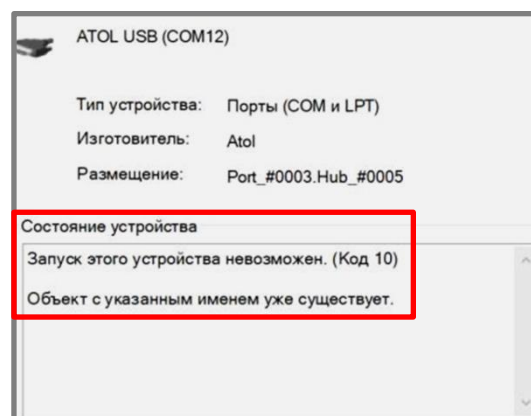
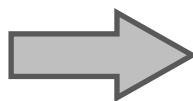
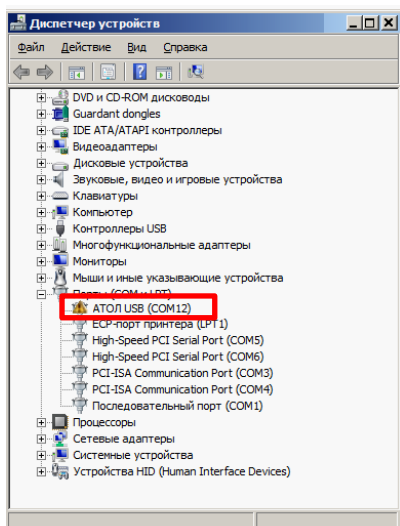
В случае если в процессе обновления произошел сбой, ошибка, то утилита выведет на дисплей информационное окно с соответствующей информацией:



При возникновении ошибки в процессе обновления ПО ККТ запрещается повторно запускать утилиту на другом ПК и/или менять имя и пароль пользователя, под которым производился первоначальный запуск утилиты!

Вывод данного сообщения возможен в следующих случаях:

- **Не закрыта смена в ККТ** – нужно закрыть смену, дождаться отправления ФД ОФД.
- **ККТ с блоком управления версии ниже, чем указано в требованиях к ККТ** (см. раздел «ПО ККТ АТОЛ») – обновление данной ККТ невозможно.
- **Версии ПО ЦП и загрузчика блока управления ККТ АТОЛ не соответствуют указанным в требованиях** (см. раздел «Программное обеспечение ПК» – перепрограммировать экземпляр ККТ (см. документ «Инструкция по сервисному обслуживанию и ремонту» на данную ККТ, который представлен на сайте компании АТОЛ).
- **В утилите не прописан уникальный заводской номер используемого экземпляра ККТ АТОЛ** – обратиться в интеграционную службу компании АТОЛ для предоставления утилиты с прописанным заводским номером именно этого экземпляра ККТ.
- **На ПК обнаружены неиспользуемые, скрытые устройства** – необходимо воспользоваться механизмом удаления неиспользуемых, скрытых устройств через **Диспетчер устройств**. В выбрать наименование устройства, вызвать контекстное меню, выбрать пункт **Свойства**, в открывшемся окне будет выведена информация, что запуск устройства невозможен.



Также в случае обнаружения скрытых устройств можно воспользоваться автоматизированными средствами например – **devcon_fixed.exe**. После устранения неполадок нужно повторить действия по обновлению ПО ККТ согласно описанию раздела «Обновление ПО ККТ АТОЛ».

При возникновении неполадок необходимо обратиться по адресу **int5@atol.ru** в службу по интеграции компании АТОЛ и предоставить файлы логов Драйвера ККТ v.10 и Утилиты **ATOL-p5_updater.exe**, которые можно получить, перейдя по ссылкам:

- Драйвер ККТ v. 10 – [%APPDATA%\ATOL\drivers10\logs](#) (нужно скопировать ссылку и вставить в адресную строку проводника на ПК, далее архивировать папку **logs**), подробнее о логировании в ДККТ v.10 описано в документации <http://integration.atol.ru/>.
- Утилита **ATOL-p5_updater.exe** – [%USERPROFILE%\AtolP5Updater\logs\updater.log](#) (нужно скопировать ссылку и вставить в адресную строку проводника на ПК).

+7 (495) 730-7420
www.atol.ru

Компания АТОЛ
ул. Б. Новодмитровская,
дом 14, стр. 2,
Москва, 127015

Инструкция по
обновлению ПО
ККТ АТОЛ
с версии 3.0 до версии 5.0