

[Поддержка Дримкас](#) > [Популярные вопросы](#) > [Популярные вопросы](#)

Статьи в этом разделе



Обновление прошивки FM15/FM16



Глеб Желудов

9 дн. назад · Обновлено

[Подписаться](#)

Шаг 1.

В случае модернизации кассы или если касса с ЭКЛЗ или ЕНВД.

Вскройте кассу и определите, какая у вас фискальная плата (FM15 или FM16).

В случае если у вас устройство уже с ФН и требуется лишь обновить прошивку, вскрывать корпус кассы не требуется!!!

На плате FM15 на блоке dip-переключателей SW1 переведите переключатель 1 в положение ON, таким образом, оба переключателя 1 и 2 должны находиться в положении ON (включен режим прошивки платы FM15).



•

• На плате FM16:

- если сейчас у вас ККТ ЭКЛЗ\ЕНВД (617 и ниже), то нужно замкнуть джамперы как на фото ниже (SW1-1 и SW1-2)





- если у вас ККТ ФН (653 и выше), то ничего замыкать **не надо**. на плате FM16 расположен 10-ти пиновый блок джамперов, SW1-2 всегда замкнут.

В режиме прошивки световой индикатор платы часто моргает.

Шаг 2.

Закройте нижнюю панель ККТ, но пока не закручивайте винты. Подключите Viki Print к ОС Windows кабелем USB-AB из комплекта.

Шаг 3.

Подключите к ККТ блок питания и включите его.

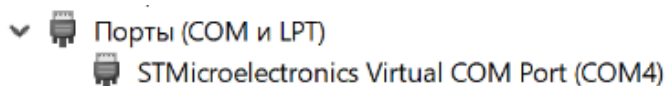
Шаг 4.

Скачайте файл прошивки [со страницы загрузок](#).

Скачайте [утилиту прошивки KSL](#) для ОС Windows.

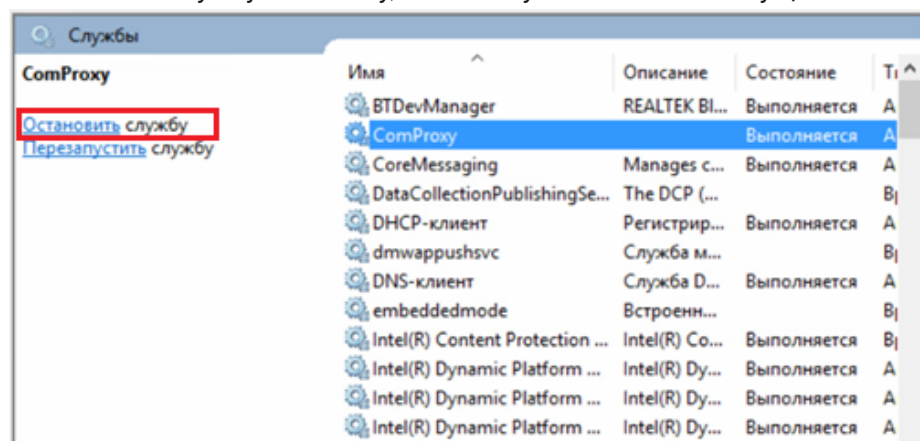
Шаг 5.

Узнайте номер COM-порта, к которому подключен Viki Print через Диспетчер устройств Windows. Устройство должно называться STMicroelectronics Virtual COM Port.



Шаг 6.

Остановите службу ComProxy, если она установлена и запущена.



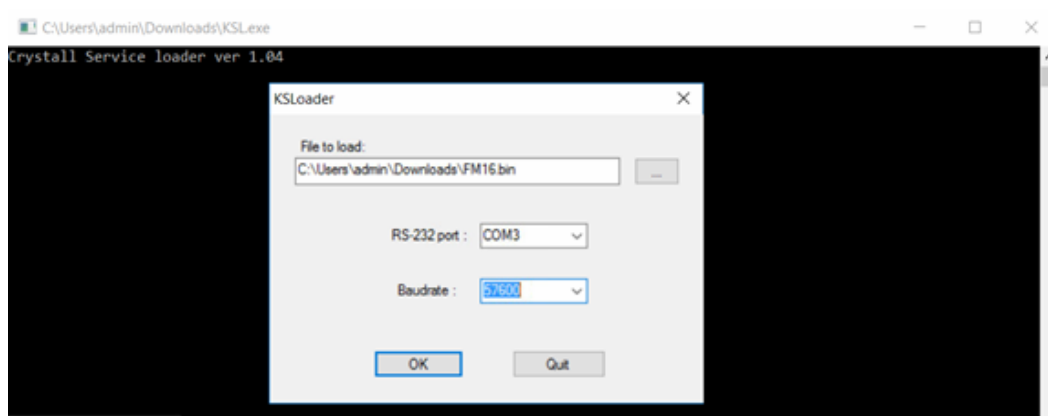
Шаг 7.

Запустите утилиту KSL. В окне утилиты KSL заполняем:

File to load - нажимаем кнопку «...» - укажите путь до файла прошивки;

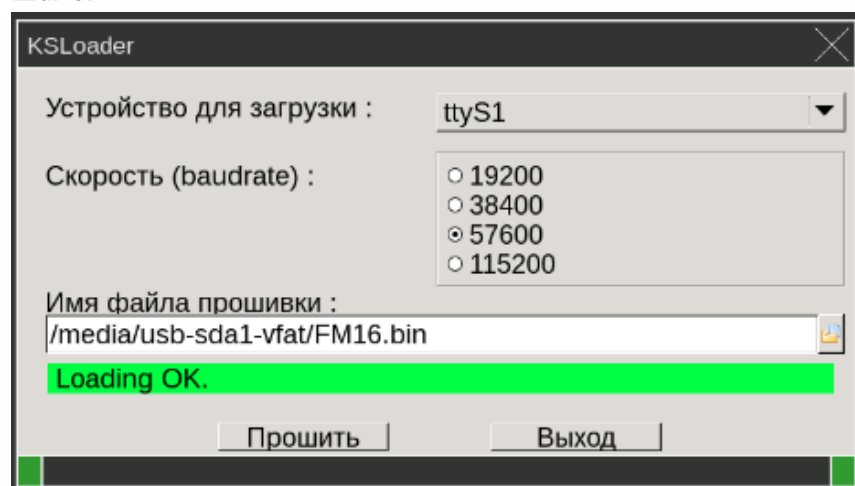
параметр RS-232 port = номер физического COM-порта устройства (шаг 5);

baud rate (скорость) = 57600



После нажатия кнопки ОК должен начаться процесс прошивки, который отображается в командной строке.

Шаг 8.



После успешного завершения процедуры прошивки Viki Print напечатает чек диагностики:

“Диагностика. Ошибка! Переключите SW1.1 в Off и выключите ККТ...”. Это нормальное поведение кассы.

Шаг 9.

- Если вы прошивали FM15, выключите ККТ тумблером на задней части корпуса и верните положение dip-переключателей SW1 на плате FM15 в рабочее положение (1 – Off, 2 – On).
- Если вы прошивали FM16 и замыкали SW1-1, выключите ККТ тумблером на задней части корпуса и снимите эту перемычку, оставив только SW1-2.

Соберите корпус устройства и включите ККТ. Проверьте, успешно ли встала прошивка с помощью [этой статьи](#).

Процесс прошивки модуля FM15 на кассах viki mini, viki tower описан в статье [модернизация и регистрация Вики Мини Ф](#)

Для касс viki micro данная информация отражена в статье [Модернизация и регистрация Viki Micro + Viki Print F](#)



Была ли эта статья полезной?

☒ Да☐ Нет

Пользователи, считающие этот материал полезным: 5 из 5

Еще есть вопросы? [Отправить запрос](#)

[В начало](#)

Похожие статьи

[Модернизация и регистрация Вики Мини Ф](#)

[Модернизация и регистрация Viki Micro + Viki Print F](#)

[Замена батарейки на плате FM15/FM16](#)

[Регистрация онлайн-ККТ Вики Принт 57 Ф](#)

[Обновление ПО на кассах Viki](#)

Комментарии

0 комментариев

Статья закрыта для комментариев.

Техническая поддержка

[Прием заявок](#)

Контакты для связи

[Видеоуроки](#)

Видеоуроки и видеоинструкции

[Для партнеров](#)