

Инструкция по доработке аппарата PayCTS-2000K для подключения к онлайн кассе PAYONLINE-01-FA

Содержание:

1. Разборка корпуса PayCTS-2000K и его перепрошивка
2. Подключение кабеля для питания PAYONLINE-01-FA от блока питания PayCTS-2000K
3. Прошивка и настройка онлайн кассы PAYONLINE-01-FA
4. Справочная информация

1. Разборка корпуса аппарата PayCTS-2000K и его перепрошивка

ВНИМАНИЕ! ВСЕ ВИДЫ МОНТАЖА/ДЕМОНТАЖА ПЛАТ, ОТКЛЮЧЕНИЕ/ПОДКЛЮЧЕНИЕ РАЗЪЕМОВ И ИЗМЕНЕНИЯ ПОЛОЖЕНИЯ ПЕРЕКЛЮЧАТЕЛЕЙ НА ПЛАТАХ ПРОИЗВОДИМ ТОЛЬКО ПРИ ВЫКЛЮЧЕННОМ ПИТАНИИ АППАРАТА

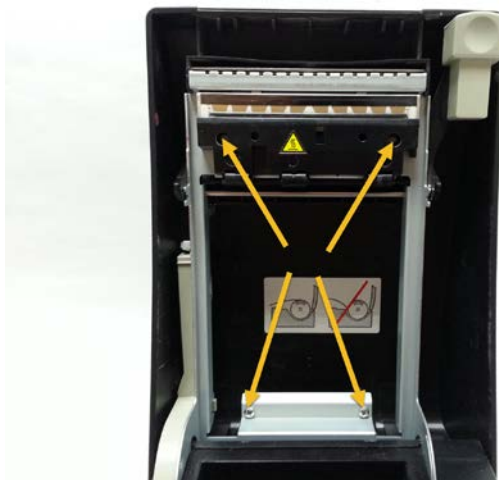
Для разбора аппарата необходимо извлечь термоленту



Откручиваем 2 винта на корпусе



Откручиваем 4 винта на крышке и снимаем её



Поддеваем широкой отверткой выступы корпуса и немного приподнимаем вверх с 4 точек



Далее снимаем сам корпус



Откручиваем 2 винта на раме аппарата



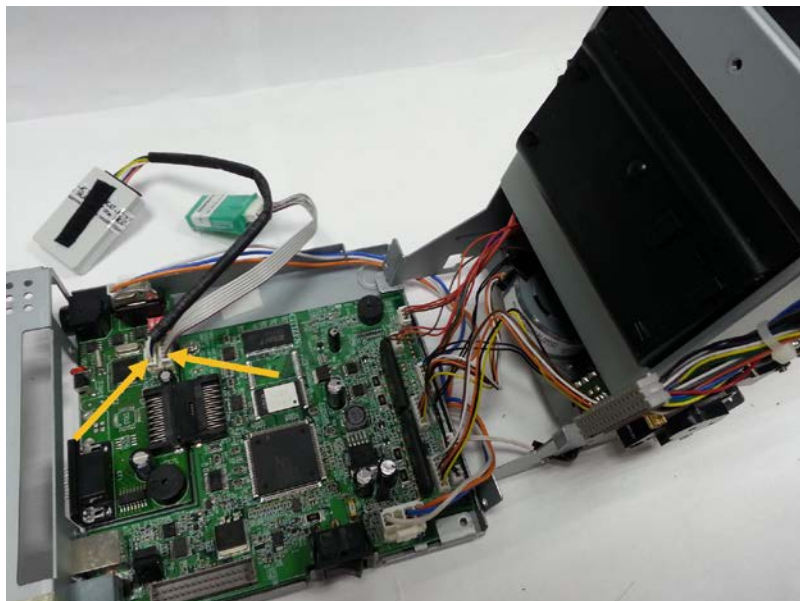
Откручиваем винты и снимаем заднюю заглушку



Извлекаем разъем из гнезда, и немного приподняв верхнюю переднюю часть аппарата, тянем ее, чтобы вынуть из упоров с задней части.



Осторожно, чтобы не оборвать провода, ставим вертикально верхнюю часть аппарата и извлекаем из разъемов блок фискальной памяти и ЭКЛЗ. !БЛОКИ НЕ ВЫБРАСЫВАЕМ, А СКЛАДЫВАЕМ В КОРОБКУ ПОДПИСЫВАЕМ !



Если для прошивки аппарата модель микросхемы неизвестна, то необходимо смотреть её здесь.



Опускаем верхнюю часть корпуса вниз и подключаем разъем обратно



Переводим переключатель №2 указанный на картинке в положении ON



Подключаем блок питания к аппарату и соединяем интерфейсным кабелем (п.1 справочной информации) COM порт аппарата и физический COM порт компьютера. Тумблер аппарата должен быть в положении «выключен»



Устанавливаем на компьютер программу для прошивки платы Flash Magic из архива

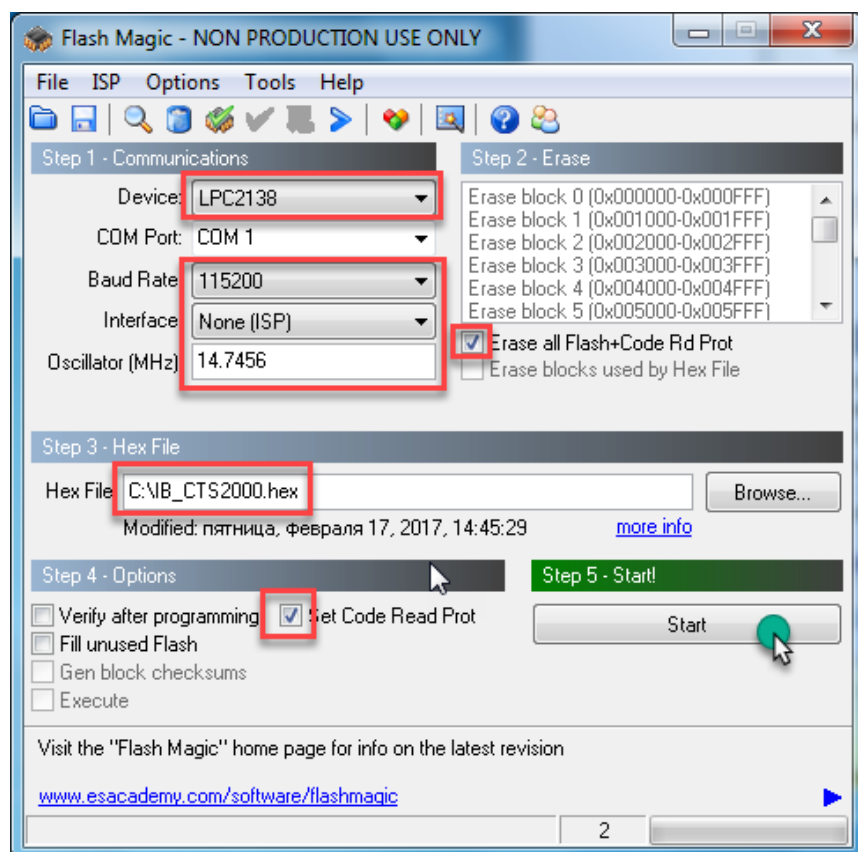
(_ПО для прошивки ФР\FlashMagic 4ver.rar)

Прошивку для платы из архива копируем в корень диска C:/

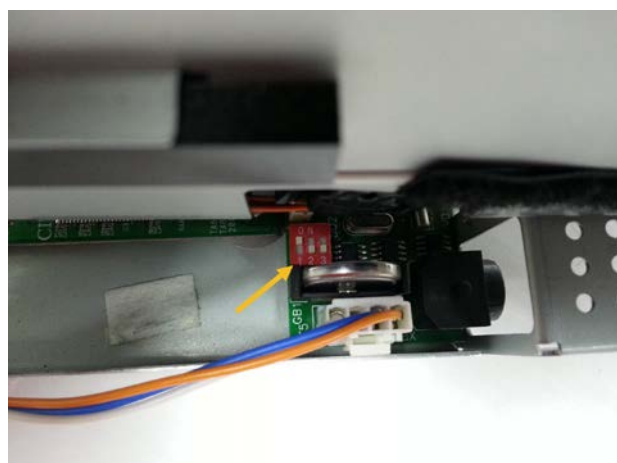
(_ПО для прошивки ФР\IB_CTS2000.rar)

Запускаем программу и настраиваем. В выделенных полях выбираем/прописываем данные, выбираем COM порт к которому был подключен интерфейсный кабель, указываем пусть к прошивке. Далее подаем питание на ФР и ждем кнопку «Start»

После завершения прошивки программа сообщит об окончании процесса надписью Finish в нижней части программы.



Отключаем питание аппарата и переводим переключатель №2 указанный на картинке в положении OFF.



Для проверки корректно ли была загружена прошивка, необходимо. Заправить бумагу в устройство и подать питание на аппарат, при этом в задней части аппарата загорится красный светодиод, что будет говорить о том, что все сделано правильно.



Далее необходимо будет сбросить аппарат на заводские настройки включая скорость передачи данных с 115200 на 19200 (по умолчанию), для того чтобы онлайн касса смогла его распознать. Для этого нам понадобится вот такая плата.



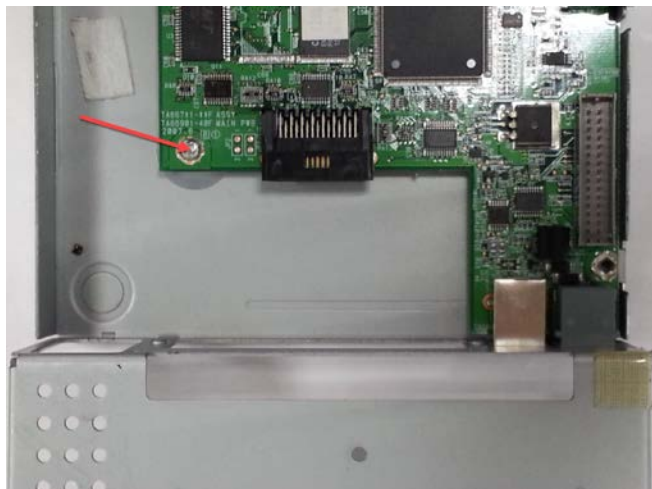
Снять её можно с принтера для печати билетов ООО «Оптимус» (НЕ ПУТАТЬ С ФР PayCTS-2000K! Внешне они одинаковые и отличаются только интерфейсами и кабелем питания).



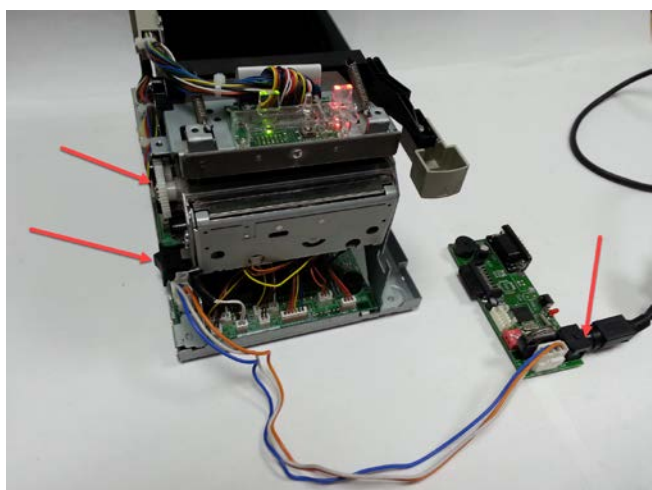
После того как нашли плату, необходимо её установить вместо имеющейся. Для этого необходимо снова поставить вертикально верхнюю часть аппарата, открутить все винты, которыми общая плата прикручена к основанию и немного приподняв ее, вынимаем из разъема и откладываем в сторону не отключая провода от основной платы.



После этого необходимо закрепить основную плату одним винтом, чтобы она не смещалась при дальнейших действиях, и случайно не замкнулись дорожки платы на корпус. Подключаем плату от принтера в разъем (винты можно не прикручивать, но смотреть чтобы она не выпала из разъема при сбросе) и подключаем интерфейсный кабель (п.2 справочной информации) в COM порт аппарата и физический COM порт компьютера.



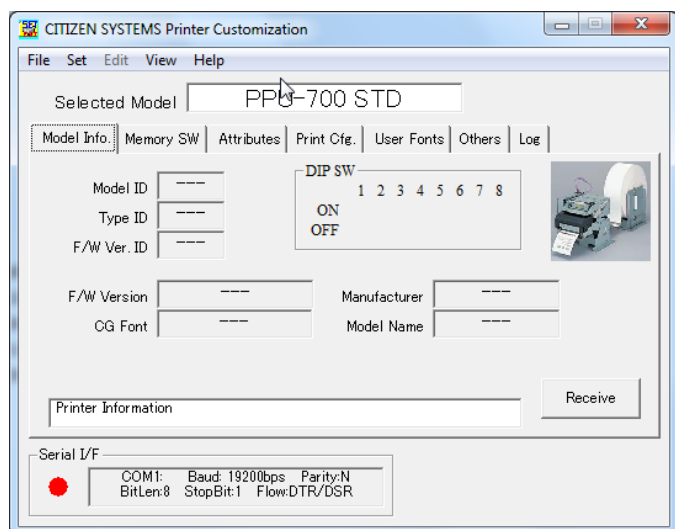
Опускаем верхнюю часть корпуса горизонтально, подключаем разъемы с проводами к основной плате, подключаем питание к плате которую сняли и включаем тумблер на аппарате.



Устанавливаем на компьютер программу для сброса настроек из архива

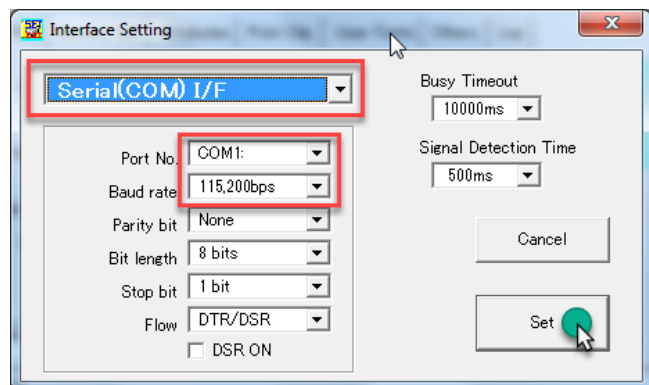
(_ ПО для прошивки ФП\Printer Customization\old version\ SetupCSPrCust.rar)

Запускаем программу и настраиваем.

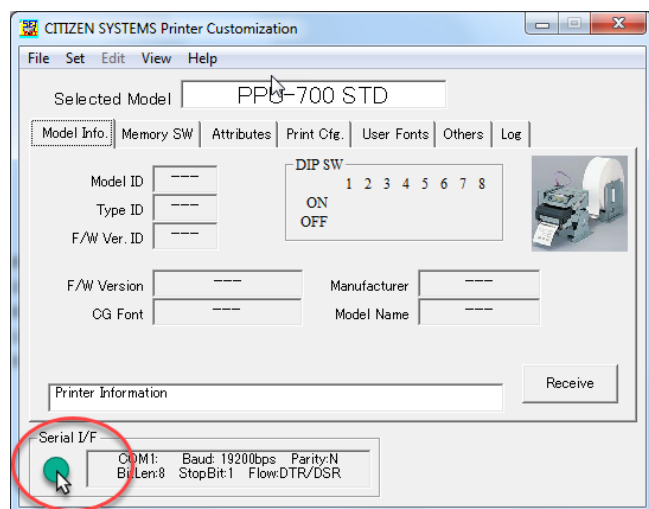


В меню «SET -> Change Model ...» выбираем принтер CT-S2000 STD

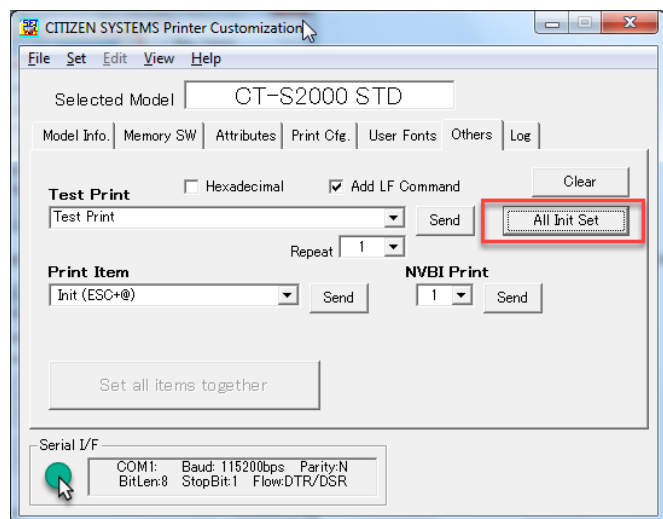
В меню «SET – Interface ...» выставляем используемый тип подключения, COM порт к которому подключен аппарат и его текущая скорость работы 115200 и применяем настройки кнопкой SET.



При обнаружении программой устройства в нижней части окна индикатор красного цвета изменится на зеленый.



Далее в меню заходим в «View – Other» и нажимаем кнопку «All init Set»



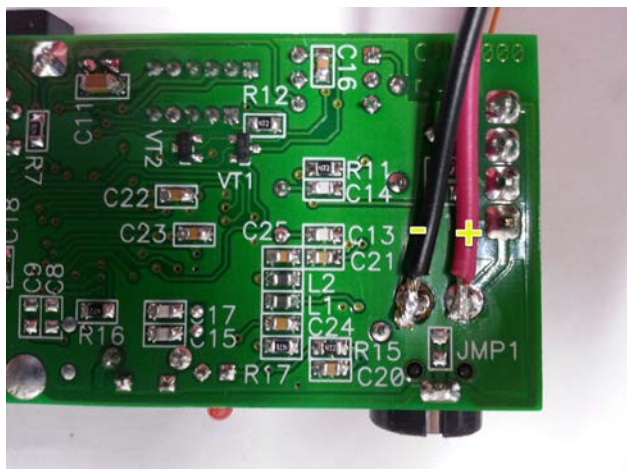
После сброса настроек необходимо снова зайти в меню «SET – Interface ...» и изменить скорость на 19200. Если сброс был успешным, индикатор будет гореть зеленым. В случае если индикатор остался красным, закрыть программу, перезагрузить аппарат по питанию и запустить программу повторно.

! Если требуется чтобы принтер и онлайн касса были подключены к одному блоку питания, необходимо выполнить раздел 2 «Подключение кабеля для питания PAYONLINE-01-FA от блока питания PayCTS-2000K» !

Устанавливаем обратно снятую плату в аппарат и собираем принтер.

2. Подключение кабеля для питания PAYONLINE-01-FA от блока питания PayCTS-2000K

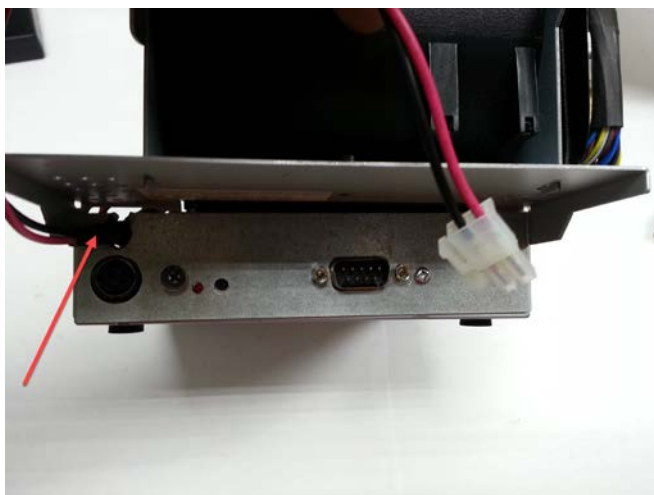
Для вывода кабеля питания для онлайн кассы необходимо подпаять провода с разъемом с обратной стороны фискальной платы At014.01.01



На нижнюю часть корпуса положить прокладку из диэлектрика, чтобы не закоротить контакты блока питания на корпус при эксплуатации.



Собрать аппарат и вывести провода питания наружу из корпуса на необходимую длину, сделать петлю чтобы не вытянуть кабель из принтера в процессе эксплуатации и зафиксировать его стяжкой.

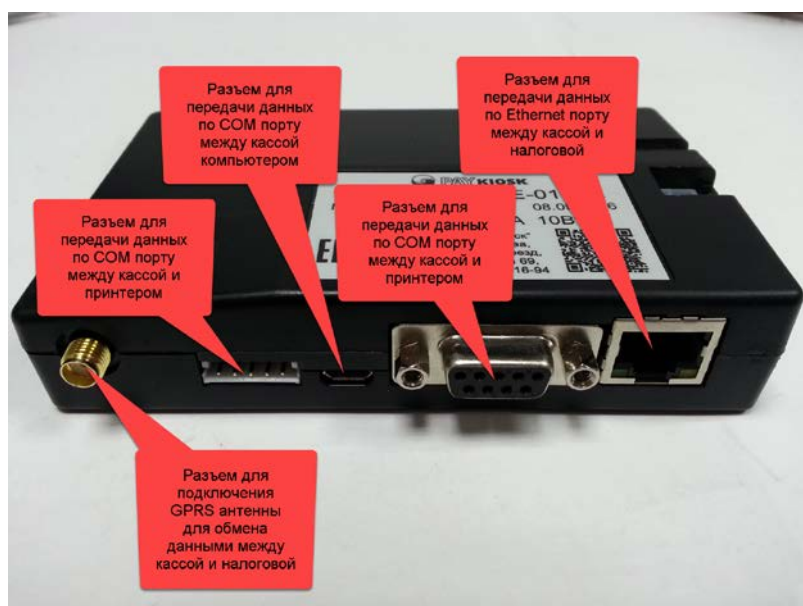


3. Прошивка и настройка онлайн кассы PAYONLINE-01-FA

Для начала ознакомимся, с какой разъем для чего используется. На данной картинке указаны разъемы для подключения питания самой кассы и принтера чеков



На данной картинке указаны разъемы для обмена данными с периферийным и удаленным устройствами



Необходимо переделать кабель DB-9F - EHR-5 для связи кассы и чекового принтера идущего в комплекте с кассой по распайке в справочной информации (п.3 справочной информации)



Для прошивки кассы необходим файл с прошивкой (_ ПО для прошивки ФР\C1_37258_20170704.rar)

Драйвер для работы с кассой «Тест Драйвера ФР» (_ ПО для прошивки ФР\DrvFR_4.13_554.rar)

Свежую версию можно скачать здесь: <http://www.paykiosk.ru/payonline-01-fa/payonline-01-fa-dokumentatsiya>

Раздел программы -> ТЕСТ ДРАЙВЕРА ККТ

Далее по инструкции «04_PAYONLINE-01-FA_Instrukciya_po_nastroyke_1-00» отработать приложение 4 и приложение 3. (_ ПО для прошивки ФР\04_PAYONLINE-01-FA_Instrukciya_po_nastroyke_1-00.pdf)

Настроить тип принтера: Настройка свойств -> Таблицы, далее в таблице 24, поле "тип принтера" указать номер принтера CTS-2000 – 5. Изменения вступают в силу после перезагрузки по питанию.

Для проверки печати чека отправить текст на печать из раздела «04 Печать текста»

4. Справочная информация

1. Для изменения прошивки фискальной платы At014.01.01 требуется интерфейсный кабель DB-9F – DB-9F Распаянный по схеме:

1 --- 1
2 --- 3
3 --- 2
4 --- 4
5 --- 5
6 --- 6
7 --- 7
8 --- 8
9 --- 9



2. Для сброса настроек потребуется интерфейсный кабель с разъемами DB-9F – DB-25M. Распиновку кабеля используем указанную на картинке справа.

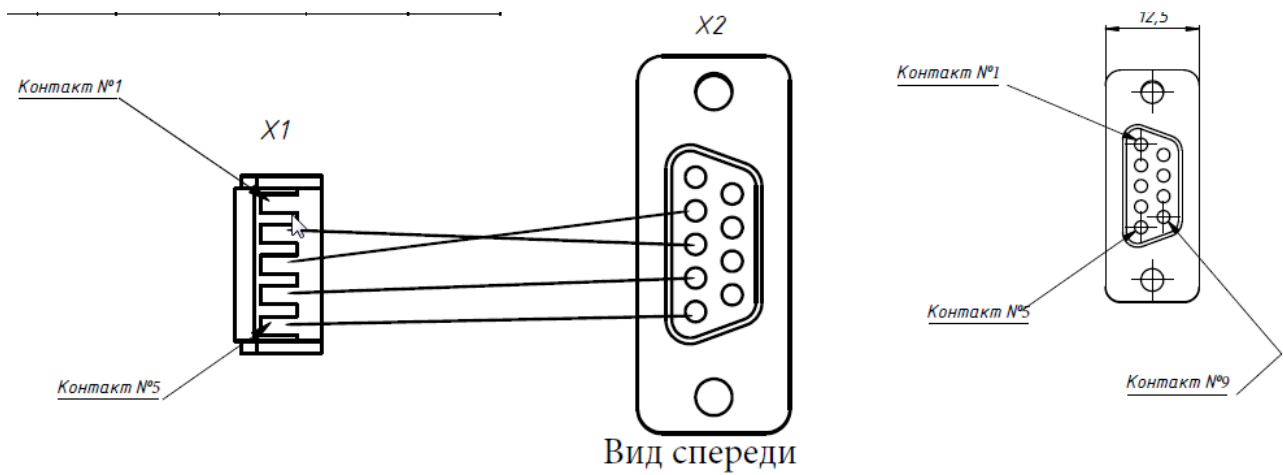
Для кабеля последовательного интерфейса используйте следующие таблицы сигналов.

25pin ПК		25pin Принтер	
Signal	Pin	Pin	Signal
FG	1	1	FG
TXD	2	2	TXD
RXD	3	3	RXD
CTS	5	4	RTS
DSR	6	6	DSR
SG	7	7	SG
DTR	20	20	DTR

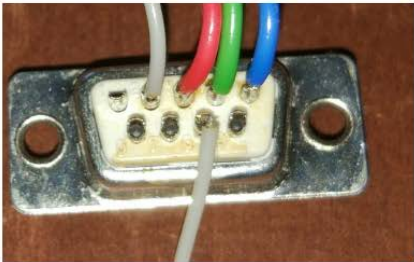
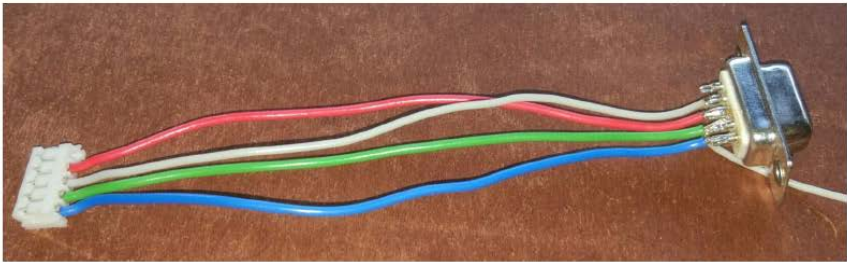
9pin ПК		25pin Принтер	
Signal	Pin	Pin	Signal
RXD	2	2	TXD
TXD	3	3	RXD
DTR	4	4	RTS
SG	5	6	DSR
DSR	6	7	SG
CTS	8	20	DTR

3. Переделка кабеля для работы онлайн кассы PAYONLINE-01-FA с чековым принтером

Кабель DB-9F - EHR-5



№ провода	Тип провода	Длина, мм	Откуда идет	№ контакта	Куда поступает	№ контакта
Провод1	Красный	500	X2	3	X1	2
Провод2	Белый	500	X2	2	X1	3
Провод3	Зеленый	500	X2	4	X1	4
Провод4	Синий	500	X2	5	X1	5



Вид с обратной стороны