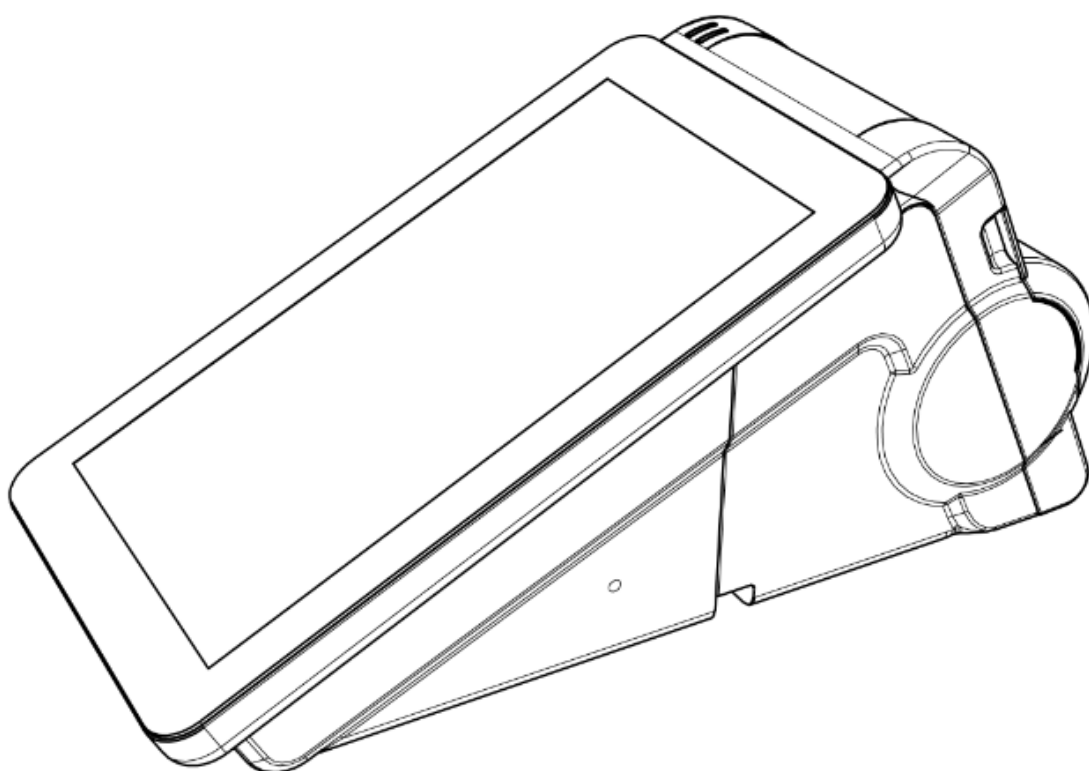




## **С-И-003-03 - Инструкция по переходу на ФФД 1.05 для ККТ «Эвотор СТ2Ф»**



## Содержание

Содержание.....	2
Раздел 1. Перечень используемого оборудования и материалов.....	3
Раздел 2. Прошивка модуля ФР.....	4

## Перечень используемого оборудования и материалов

№	Наименование	Кол-во
1	USB-накопитель	1
2	Персональный компьютер	1
3	Смарт-терминал «Эвотор 7.2»	1
4	Пинцет для прецизионных работ	1
5	Отвёртка с крестообразным шлицем PH1	1
6	Пломбировочный материал	

## Прошивка модуля ФР



Программное обеспечение планшетного модуля смарт-терминала обязательно должно быть обновлено до версии 3.2.0.

Проверить, какая версия ПО установлена на смарт-терминале, можно в меню «Ещё» → «Настройки» → «О терминале».



Программное обеспечение «Обслуживание ККМ» обязательно должно быть не ниже версии 1.18.0.

Проверить версию можно зайдя в меню «Ещё» → «Настройки» → «Хранилище и USB-накопители» → «Приложение» → «Обслуживание ККМ» → Иконка информации в правом верхнем углу экрана.

1. Подключить блок питания к соответствующему разъёму смарт-терминала.
2. Подключить блок питания к электросети.
3. Включить смарт-терминал и выполнить «Прогон-1», чтобы сохранить заводской номер смарт-терминала, код защиты, используемые системы налогообложения (СНО) и адреса ОФД. Для этого выбрать меню «Настройки» → «Обслуживание кассы» → «Прогон-1».

**ВНИМАНИЕ!** Архив ФН не закрывать.

4. Выключить смарт-терминал.
5. Снять кожух кабелей на нижней части терминала.



Рисунок 1. Кожух кабелей.

6. Перевернуть смарт-терминал, установить на ножки. Открыть крышку отсека бумаги и, не извлекая бумагу, выкрутить два винта крепления корпуса верхнего с корпусом нижним.



На одном из винтов расположена заводская пломба. В случае, если вы не имеете права нарушать заводскую пломбу, вам необходимо обратиться в специализированное отделение Сервисного центра.



Рисунок 2. Винты крепления корпуса верхнего с корпусом нижним.

7. Закрыть крышку отсека чековой ленты, предварительно правильно установив ЧЛ.
8. Перевернуть смарт-терминал планшетом вниз и аккуратно отклонить корпус верхний, не разъединяя шлейф термопечатающего механизма.



Рисунок 3. Демонтаж корпуса верхнего.

9. Установить переключатель SA2 в положение «ON».

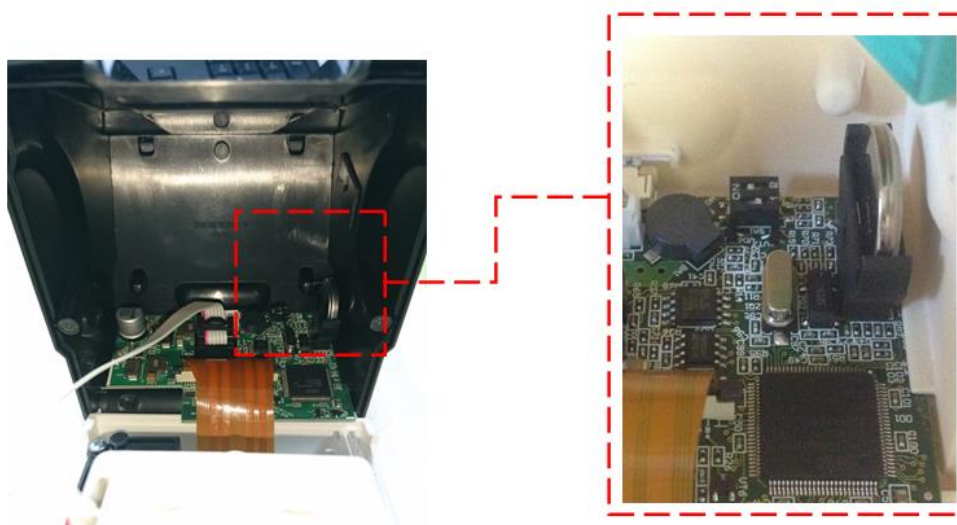


Рисунок 4. Переключатель SA2.

10. Установить корпус верхний на место, не фиксируя его винтами с корпусом нижним, установить смарт-терминал на ножки.
11. Записать в корень USB –накопителя (формат FAT32) файл f02N0000.frm.
12. Подключить USB-накопитель к смарт-терминалу.
13. Включить терминал.
14. Открыть меню «Ещё» → «Настройки» → «Хранилище и USB-накопители». В данном разделе появится раздел «АТОЛ FPrint» или «EVOTOR».

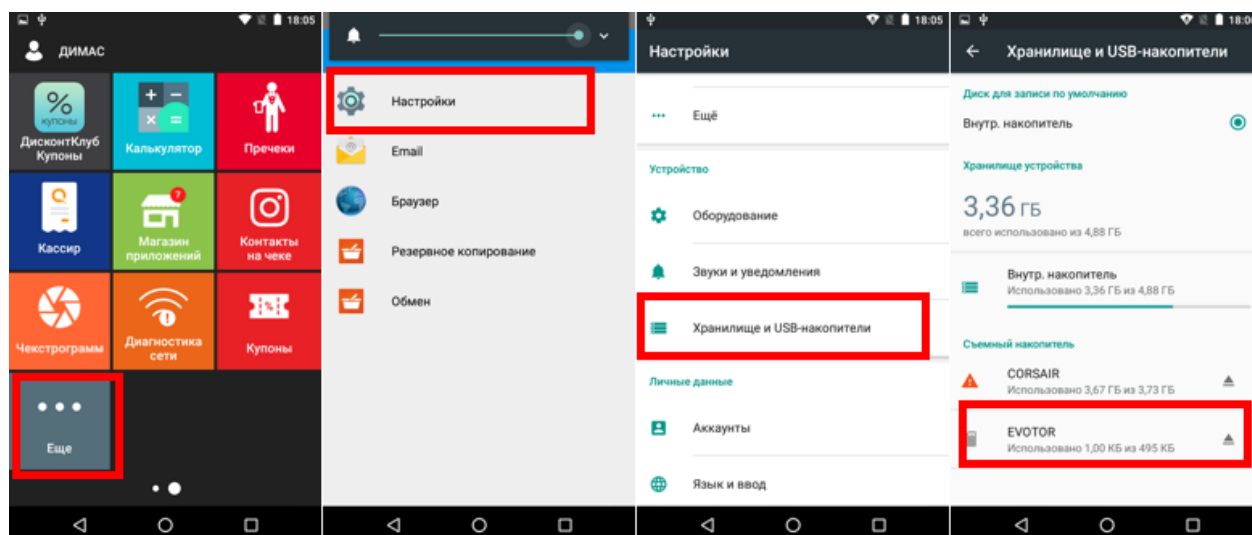


Рисунок 5. Меню "Хранилище и USB-накопители".

15. Зайти в раздел USB-накопителя. Выделить файл прошивки долгим нажатием по нему, выбрать меню «Копировать в...» и скопировать файл f02N0000.frm в раздел «АТОЛ FPrint» или «EVOTOR».

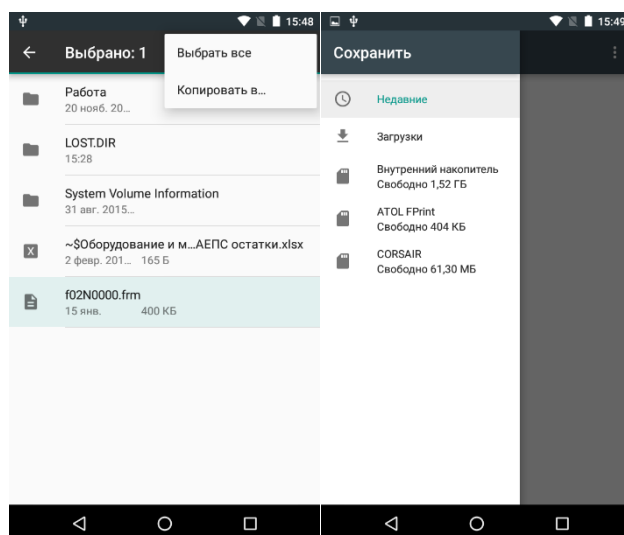




Рисунок 6. Копирование файла прошивки из корневого каталога USB-накопителя в открывшийся раздел смарт-терминала.

Если не отображается список доступных разделов для копирования файла, необходимо свернуть меню «Сохранить», смахнув его влево, выбрать меню  в правом верхнем углу экрана, нажать строку «SD-карта», после чего нажать кнопку  в левом верхнем углу экрана и выбрать нужный раздел среди появившихся.

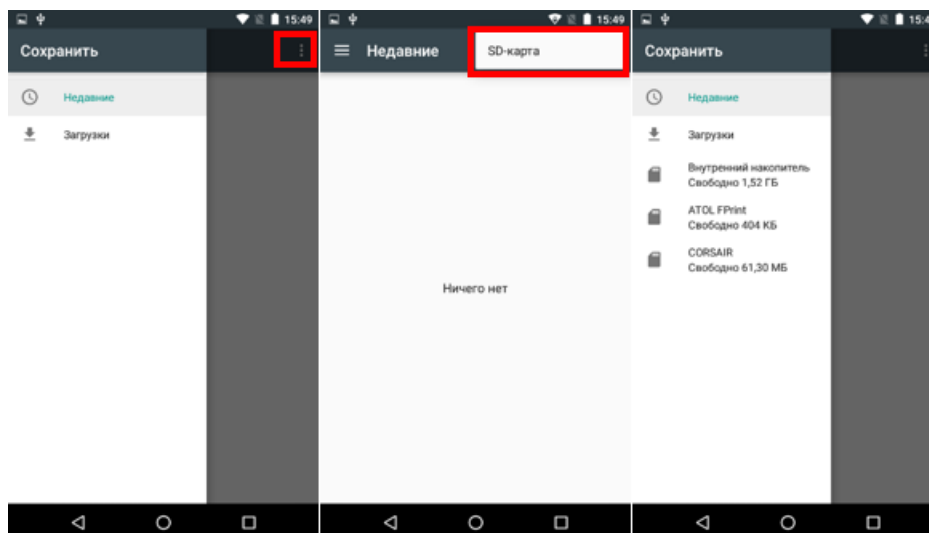


Рисунок 7. Открытие разделов смарт-терминала.

16. Дождаться полного копирования файла прошивки.



При копировании файла будет работать световая индикация: мигание зелёного индикатора – во время копирования файла, мигание красного индикатора – проверка файла, после чего должен загореться зелёный индикатор, сигнализирующий об успешном копировании файла.

17. Выключить смарт-терминал по окончании световой индикации и звукового сигнала.

**ВНИМАНИЕ!** Выключать смарт-терминал только после звукового сигнала.

18. Отключить USB-накопитель от смарт-терминала.

*Примечание: если файл не скопировался с первой попытки, необходимо последовательно повторить пункты 12-18.*

19. Перевернуть смарт-терминал планшетом вниз и аккуратно отклонить корпус верхний, не разъединяя шлейф термопечатающего механизма.
20. Установить переключатель SA2 в положение «OFF».
21. Установить корпус верхний на место, не фиксируя его винтами с корпусом нижним, установить смарт-терминал на ножки.
22. Записать в корень USB-накопителя файл S74\_116C.bin.
23. Подключить USB-накопитель к смарт-терминалу.
24. Включить смарт-терминал.
25. Открыть меню «Ещё» → «Настройки» → «Хранилище и USB-накопители». В данном разделе появится раздел «SERVICE».
26. Зайти в раздел USB-накопителя. Выделить файл прошивки долгим нажатием по нему, выбрать меню «Копировать в...» и скопировать файл S74\_116C.bin в раздел «SERVICE».
27. Выключить смарт-терминал после окончания световой индикации и звукового сигнала.

**ВНИМАНИЕ!** Выключать смарт-терминал только после звукового сигнала.

*Примечание: если файл не скопировался с первой попытки, необходимо удалить его из раздела «SERVICE», а затем последовательно повторить пункты 24-27.*

28. Отключить USB-накопитель от смарт-терминала.
29. Перевернуть смарт-терминал планшетом вниз и аккуратно отклонить корпус верхний, не разъединяя шлейф термопечатающего механизма.
30. Установить переключатель SA2 в положение «ON».
31. Установить корпус верхний на место, не фиксируя его винтами с корпусом нижним, установить смарт-терминал на ножки.
32. Записать в корень USB-накопителя файл f74\_116C.con.
33. Подключить USB-накопитель к смарт-терминалу.
34. Включить смарт-терминал.

*Примечание: при включении смарт-терминала может гореть красный индикатор.*

35. Открыть меню «Ещё» → «Настройки» → «Хранилище и USB-накопители». В данном разделе появиться раздел «EVOTOR».
36. Зайти в раздел USB-накопителя. Выделить файл прошивки долгим нажатием по нему, выбрать меню «Копировать в...» и скопировать файл f74\_116C.con в раздел «EVOTOR».
37. Выключить смарт-терминал после окончания световой индикации и звукового сигнала.

**ВНИМАНИЕ!** Выключать смарт-терминал только после звукового сигнала.

*Примечание: если по завершении копирования файла будут одновременно гореть оба индикатора – зелёный и красный - это означает, что копирование завершено успешно и смарт-терминал можно выключать после звукового сигнала.*

38. Отключить USB-накопитель от смарт-терминала.
39. Перевернуть смарт-терминал планшетом вниз и аккуратно отклонить корпус верхний, не разъединяя шлейф термопечатающего механизма.
40. Установить переключатель SA2 в положение «OFF».
41. Установить корпус верхний на место.
42. Перевернуть смарт-терминал, установить на ножки. Открыть крышку отсека бумаги и, не извлекая бумагу, зафиксировать двумя винтами корпус верхний с корпусом нижним.
43. Установить пломбу.
44. Установить правильно чековую ленту и закрыть крышку отсека чековой ленты.
45. Включить смарт-терминал, чтобы убедиться, что процесс прошивки прошёл успешно.
46. Зайти в меню «Настройки» → «Обслуживание кассы» → «Прогон-1». На распечатанном чеке в ID серии под номером 1, должна быть указана версия прошивки «4460».  
По завершении перепрошивки модуля ФР, может потребоваться ввести код защиты, после чего смарт-терминал можно регистрировать по ФФД 1.05.
47. Перепроверить и, если требуется, заново ввести адрес ОФД после перепрошивки смарт-терминала.



Примечание: переинициализация таблиц теперь происходит автоматически. В случае необходимости переинициализации смарт-терминал выполнит необходимые действия и перезагрузится. После перезагрузки смарт-терминал будет готов к работе.

48. Закрывать архив ФН. Выбрать меню «Настройки» → «ОФД» → «Заменить ФН», далее следовать инструкциям на экране смарт-терминала.
49. Выполнить перерегистрацию ККТ с признаком «замена ФН» (код 1). Выбрать меню «Настройки» и нажать кнопку «Зарегистрировать кассу» в верхней части экрана, далее следовать инструкциям на экране смарт-терминала.
- 50.

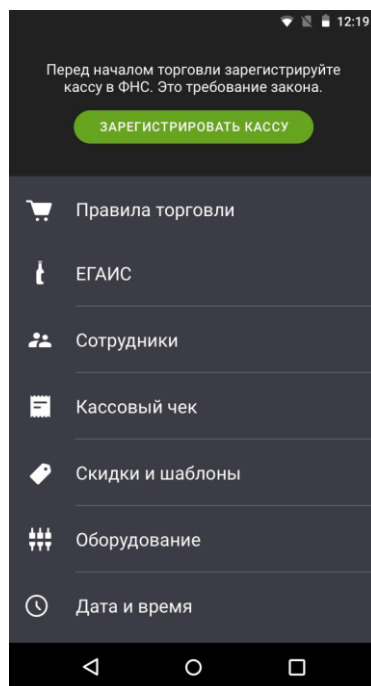


Рисунок 8. Перерегистрация ККТ.

51. Выключить смарт-терминал.
52. Отключить блок питания от электросети.
53. Отключить блок питания от смарт-терминала.

Примечание: элементы интерфейса, названия меню и пути до соответствующих разделов могут незначительно отличаться от указанных в настоящей инструкции в зависимости от версии ПО, установленном на планшетном модуле..

# ЭВОТОР

**Сервисная  
документация**

Версия документа  
от 12.02.2018