

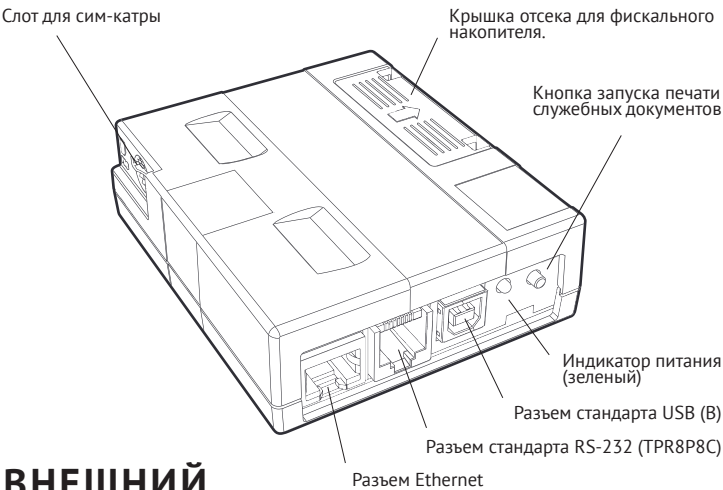


ИНСТРУКЦИЯ ПО БЫСТРОМУ ЗАПУСКУ ККТ «КАЗНАЧЕЙ ФА»

НАЗНАЧЕНИЕ

Казначей ФА применяется для осуществления расчета с покупателем (клиентом) в автоматическом режиме с применением контрольно-кассовой техники без участия уполномоченного лица организации или индивидуального предпринимателя для приема или выплаты денежных средств с использованием наличных и (или) электронных средств платежа за реализуемые товары, выполняемые работы, оказываемые услуги.

ККТ Казначей ФА соответствует всем требованиям, установленным Федеральным законом № 54-ФЗ «О применении контрольно-кассовой техники при осуществлении наличных денежных расчетов и (или) расчетов с использованием электронных средств платежа», Федеральным законом №103-ФЗ «О деятельности по приему платежей физических лиц, осуществляемой платежными агентствами» и внесена в реестр контрольно-кассовой техники.



ВНЕШНИЙ ВИД

ПОДКЛЮЧЕНИЕ И НАСТРОЙКА ПРИНТЕРА

В данной ККТ есть возможность подключения принтера для печати фискальных документов на чековой ленте по интерфейсу RS-232. Для работы с используемым экземпляром принтера необходимо предварительно запрограммировать ККТ.

№	Принтер		ККТ Казначей ФА			
	Модель	Настройка	Таблица 2 Ряд 1			Таблица 9 Ряд 2
			Поле 19	Поле 22	Поле 112 (Код принтера)	Поле 2 (скорость обмена с принтером, бод)
1	Custom VKP80	115200 бод / OffLine/RxFull	6	25 (по умолчанию)	2	8 (115200) Задается конфигурированием принтера
2	Custom TG2480	OffLine/RxFull / PC866 15Chars / 20 inch			5	
3	Custom VKP80SX	—			8	
4	Citizen PPU-700	—	15	0	3	9 (19200) Задается микрпереключателями на переходной плате в принтере
5	Citizen CTS-2000				4	

Перечень наиболее часто используемых принтеров. Подробнее о настройке других моделей смотрите Протокол работы ККТ.



В ККТ Казначей ФА по умолчанию настроена работа с принтером Custom VKP80.



Настройку на работу с другими принтерами выполнять только при отключенном принтере! ККТ до подключения принтера будет издавать периодические звуковые сигналы. После настройки ККТ нужно перезагрузить.

НАСТРОЙКА ОБМЕНА С ОФД

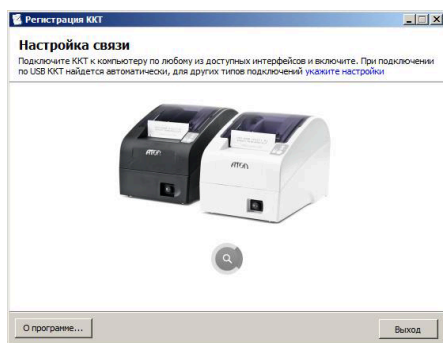
Настройку параметров оператора фискальных данных в данной ККТ можно с помощью Драйвера ККТ (ДТО8 или ДТО9). Подробнее об установке ДТО8 и описание вкладок для настройки интерфейса обмена с ОФД смотрите в Руководстве по эксплуатации ККТ.

- 1 Включить ККТ, подключив кабель USB.
- 2 Подключить ККТ к ПК интерфейсным кабелем.
- 3 На закладке «ОФД» запрограммировать параметры сервера ОФД: Адрес ОФД, Порт, DNS ОФД. Информация предоставляется ОФД.
- 4 На закладке «ОФД» запрограммировать параметры сервера ОФД: Адрес ОФД, Порт, DNS ОФД. Информация предоставляется ОФД.
- 5 Затем на этой же закладке «ОФД» указать канал обмена с ОФД (EthernetOverUSB, Ethernet, WiFi или GSM).
- 6 Для интерфейсов GSM или WiFi перейти вкладке «Настройка GSM/WiFi», запрограммировать канал обмена данными с ОФД (подробнее смотрите Руководство по эксплуатации).
- 7 Перезагрузить ККТ. Провести диагностику соединения с ОФД (смотрите Руководство по эксплуатации).

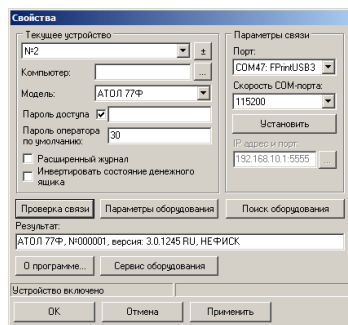
РЕГИСТРАЦИЯ ККТ В ФНС

Для работы с ККТ Казначей ФА пользователю ККТ необходимо выполнить следующие действия:

- 1 Зарегистрироваться в личном кабинете ККТ на официальном сайте ФНС, указав при регистрации все необходимые данные.
- 2 Заключить договор на обработку фискальных данных с ОФД, аккредитованным ФНС.
- 3 Подать заявление в налоговые органы (ФНС) на регистрацию ККТ.
- 4 Получить от ФНС данные, необходимые для проведения регистрации данной ККТ.
- 5 Внести в ККТ реквизиты регистрации ККТ и выполнить регистрацию ККТ (используя утилиту регистрации ККТ, подробнее смотрите документ «Регистрация ККТ. Методика проведения»).



Запускаем утилиту и выбираем поле «Укажите настройки»



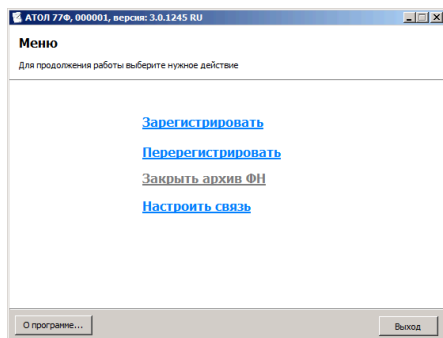
В появившемся окне в раскрывающемся списке «Модель» выбрать необходимую модель ККТ.

Ввести пароль ККТ, если он отличается от пароля по умолчанию (смотрите в «Руководстве по эксплуатации»).

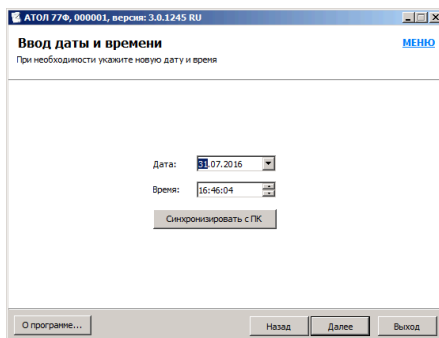
Указать номер порта, к которому подключена ККТ, и при необходимости указать другие настройки. Подробнее о настройке связи смотрите в «Руководстве по эксплуатации».

Нажать кнопку [OK]. Связь с ККТ настроена.

После этого откроется основное меню Утилиты, которое имеет вид:



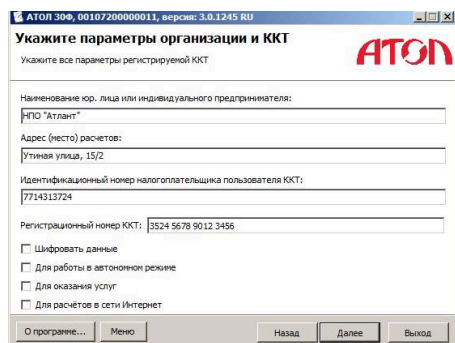
В меню Утилиты нажать на ссылку «Зарегистрировать». Откроется окно «Ввод даты и времени»



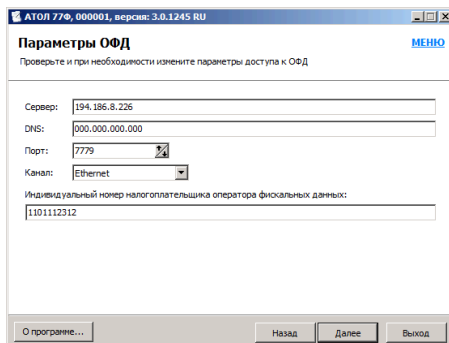
В поля «Дата» и «Время» ввести соответствующие значения или заполнить поля значениями из ПК, нажав кнопку [Синхронизировать с ПК]. Затем нажать кнопку [Далее].

4. ККТ распечатает сообщение о вводе даты.

В появившемся окне необходимо указать параметры регистрируемой ККТ:



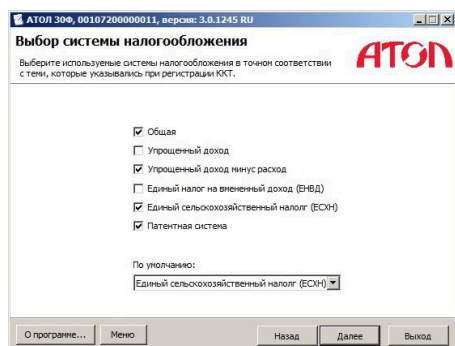
Нажать кнопку [Далее]



В открывшемся окне «Параметры ОФД» указать параметры и нажать кнопку [Далее]

Информация предоставляется аккредитованным налоговыми органами ОФД, с которым заключен договор.

В открывшемся окне «Выбор системы налогообложения» указать систему(-ы) налогообложения, указанную(-ые) при регистрации ККТ в ФНС.

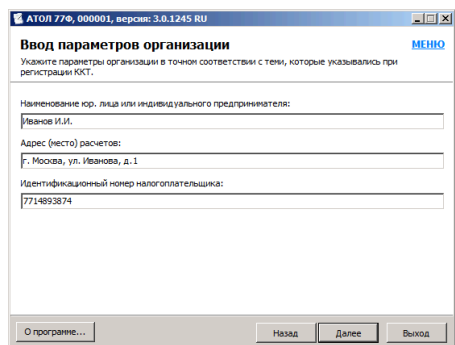


Нажать кнопку [Далее]

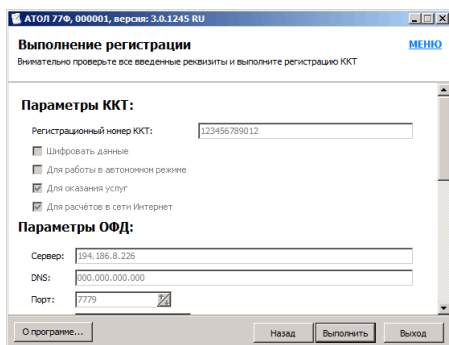
Если выбрана одна система налогообложения, то в поле «По умолчанию» автоматически подставляется выбранный сейчас тип. В данном случае редактирование поля «По умолчанию» недоступно.

Если выбрано несколько типов систем налогообложения, то в поле «По умолчанию» автоматически выбирается самый верхний тип из отмеченных. Вручную тип по умолчанию можно выбрать только из тех систем налогообложения, что отмечены флагами.

Ввести реквизиты организации (юридического лица или индивидуального предпринимателя).



Нажать кнопку [Далее]



После проверки информации нажать кнопку [Выполнить]. Процесс регистрации будет запущен, при этом в информационном окне будет выведен список производимых действий. После этого будет выведено сообщение о завершении процедуры регистрации ККТ.

После ввода всех параметров регистрации ККТ откроется окно «Выполнение регистрации» с рекомендацией проверки введенных параметров.

По завершении регистрации ККТ выведет на печать документ «Отчет о регистрации».

В случае если регистрация прошла с ошибкой, утилита выведет информационное окно с описанием ошибки (подробнее о возможных ошибках смотрите раздел «Возможные неполадки и их устранение»).

6. Получить карточку регистрации ККТ.

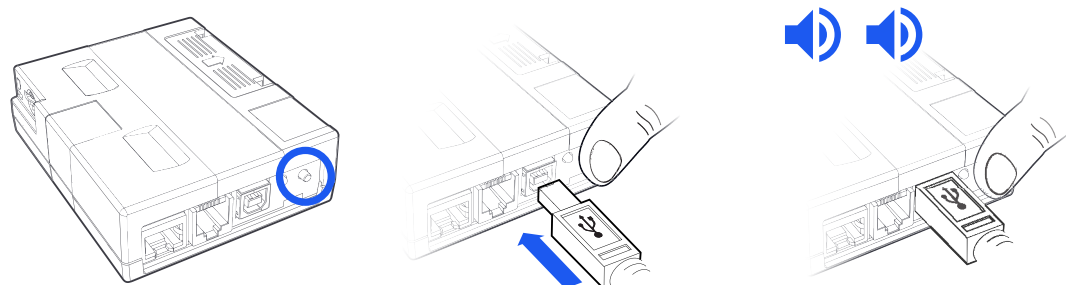
ЗАМЕНА ФИСКАЛЬНОГО НАКОПИТЕЛЯ

Замена ФН производится в случае исчерпания ресурса ФН либо его повреждения/сбоя. Предварительно необходимо закрыть смену, после этого закрыть архив ФН, и затем приступить к замене.



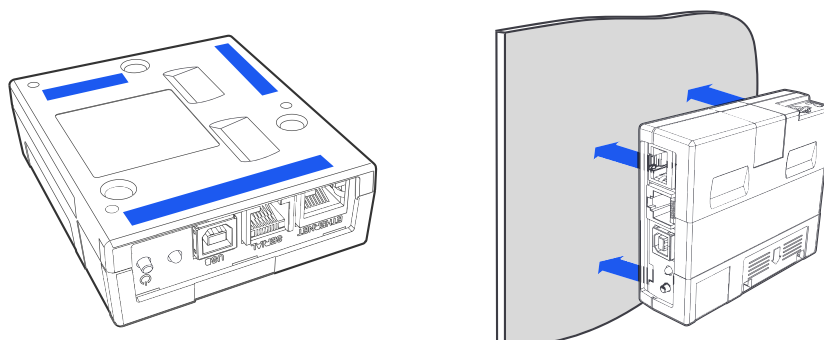
ИНФОРМАЦИЯ О ККТ

Для проверки работоспособности ККТ необходимо распечатать документ «Информация о ККТ»:



УСТАНОВКА ККТ В ПЛАТЕЖНОМ ТЕРМИНАЛЕ

Данная ККТ может быть установлена в платежный терминал. ККТ должна быть зафиксирована на горизонтальной либо вертикальной плоской поверхности во внутренней части платежного терминала наиболее удобным средством крепления: двухсторонним скотчем, саморезами. Также можно использовать специальную фиксирующую планку, которая может идти в комплекте поставки ККТ по дополнительному заказу.



При нанесении скотча избегайте попадания его на шильдик, расположенный с обратной стороны ККТ. При повреждении шильдика НС может посчитать ККТ недействительной.