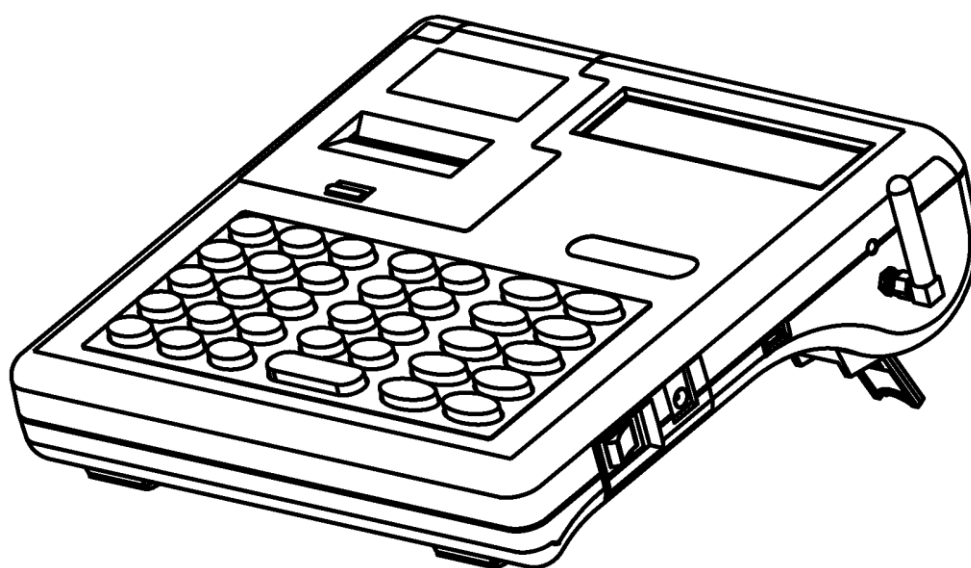




ТУ 4017-013-64569476-2016



**КОНТРОЛЬНО-КАССОВАЯ ТЕХНИКА
«ОРИОН-100Ф»**

**РУКОВОДСТВО ПОЛЬЗОВАТЕЛЯ
ORION CONFIG MASTER v0.193**

ОГЛАВЛЕНИЕ

ВВЕДЕНИЕ.....	3
Используемые сокращения.....	3
1 ОСНОВНЫЕ ПОНЯТИЯ, СВЕДЕНИЯ И ВОЗМОЖНОСТИ	4
1.1 Основные сведения и возможности утилиты «OrionConfigMaster».....	4
1.2 Состав «OrionConfigMaster»	5
1.3 Установка и запуск программы.....	6
1.3.1 Интерфейс – Настройка ККТ ОРИОН-100Ф (OrionConfigMaster)	7
1.3.1.1 Регистрационные данные для регистрации/перерегистрации ККТ «ОРИОН-100Ф»	8
1.3.1.2 Параметры настройки передачи данных для ККТ в «режиме передачи данных»	11
1.3.1.3 Общие настройки ККТ	14
1.3.1.4 Вспомогательные функции.....	18
1.3.2 Интерфейс – Справочник базы товаров (услуг) (OrionConfigMaster_base)	22
1.3.2.1 Коды товаров (услуг)	23
1.3.2.2 Типы товаров (признак предмета расчёта) (Типы).....	29
1.3.3 Интерфейс – Электронный журнал (OrionConfigMaster_journal.exe)	31
1.3.3.1 Электронный журнал (El.journal).....	32
1.3.3.2 Просмотр базы товаров (услуг) (PLU_base)	37
1.3.3.3 Просмотр и работа с данными по выбранным параметрам (Search)	38
1.3.3.4 Просмотр и работа с данными по выбранным параметрам в сокращенном виде (A_Search)	39
1.3.4 Сохранение файлов конфигурации для записи в ККТ.....	40
2. ПЕРЕНОС ДАННЫХ В ККТ.....	42
2.1 Подключение USB флэш-накопителя к ККТ	42
2.2 Перенос данных с USB флэш-накопителя в ККТ	42
2.2.1. Восстановление общих настроек ККТ с USB флэш-накопителя.	42
2.2.2. Восстановление регистрационных данных с USB флэш-накопителя.	42
2.2.3. Восстановление базы товаров с USB флэш-накопителя.	43
2.2.4. Сохранение данных электронного журнала по операциям прихода/расхода на USB флэш-накопитель и его инициализация при переполнении.	43
2.3 Проверка правильности перенесённых данных	45

ВВЕДЕНИЕ

В данном руководстве вы найдете информацию, необходимую для настройки контрольно-кассовой техникой модели «ОРИОН-100Ф» (далее – ККТ) с помощью утилиты **OrionConfigMaster** (далее – утилита или ПО) устанавливаемая на ПК.

Перед началом работы полезно также ознакомиться с:

- ✓ ОРНК.695233.023 РЭ «Руководство по эксплуатации».
- ✓ ОРНК.695233.023 ПС «Паспорт».

Используемые сокращения

ККТ	Контрольно-кассовая техника.
БУ	Блок управления.
БИ	Блок индикации.
БКЛВ	Блок клавиатуры.
БТП	Блок термопечати.
ТПГ	Термопечатающая головка в составе БТП.
БОФД	Блок обмена с ОФД.
АКБ	Аккумуляторная батарея.
БП	Блок питания.
ОЗУ	Оперативное запоминающее устройство.
ОФД	Оператор фискальных данных.
ФД	Фискальный документ.
ФДн	Фискальные данные.
ФН	Фискальный накопитель.
ФП или ФПД	Фискальный признак документа.
ФПО	Фискальный признак оператора.
ФПП	Фискальный признак подтверждения.
ФПС	Фискальный признак сообщения для оператора фискальных данных.
ФПА	Фискальный признак сообщения для архива (сообщения долговременного хранения, хранящегося в архиве ФН).
ФФД	Формат фискальных документов.
БСО	Бланк строгой отчётности.
ИНН	Идентификационный номер налогоплательщика.
ИП	Индивидуальный предприниматель.
СНО	Система налогообложения.
ОТК	Отдел технического контроля.
ФНС	Федеральная налоговая служба России.
АСЦ	Авторизованный сервисный центр.
ЭЦП	Электронная цифровая подпись.
КЭП	Квалифицированная электронная подпись.
ПК	Персональный компьютер.

1 ОСНОВНЫЕ ПОНЯТИЯ, СВЕДЕНИЯ И ВОЗМОЖНОСТИ

1.1 Основные сведения и возможности утилиты «OrionConfigMaster»

Утилиты **OrionConfigMaster** предназначены для конфигурации ККТ «ОРИОН-100Ф».

Работа **OrionConfigMaster** основана на макрокомандах (макросах) программы **Microsoft Excel**, которые используются для формирования файлов с настройками для ККТ.

ВНИМАНИЕ!

Для работы с **OrionConfigMaster** необходимо:

- ✓ ПК с установленной операционной системой Windows и наличием интерфейса USB.
- ✓ На ПК должна быть установлена программа для работы с архивами формата ZIP (7-Zip или аналоги) для распаковки **OrionConfigMaster**.
- ✓ На ПК, должно быть, установлена программа для работы с электронными таблицами **Microsoft Excel**.
- ✓ Перенос данных с ПК в ККТ осуществляется с помощью USB флэш-накопителя (FAT32).

С помощью **OrionConfigMaster** можно:

- ✓ Сформировать данные необходимые для регистрации/перерегистрации ККТ в ФНС РФ.
- ✓ Настроить параметры модуля связи (GSM/Wi-Fi), параметры связи с оператором фискальных данных (далее – ОФД) при работе ККТ в режиме передачи данных (онлайн) (При работе ККТ в автономном режиме данные параметры не настраиваются) и настройка параметров УТМ для работы в системе ЕГАИС.
- ✓ Настроить общие параметры ККТ.
- ✓ Сконфигурировать базу товаров (услуг).
- ✓ Обработать сформированный электронный журнал, с возможностью конвертации в электронные таблицы и перенос в программы учёта (в том числе 1С).
- ✓ Сформировать данные для нескольких ККТ и перенести их с помощью USB флэш-накопителя в ККТ.

1.2 Состав «OrionConfigMaster»

Утилиты **OrionConfigMaster** состоит нескольких файлов.

1. **OrionConfigMaster.xlm** – файл, в формате электронной таблицы, предназначенный для формирования и последующей работы с данными по регистрации/перерегистрации, общими параметрами ККТ, параметрами модуля связи (GSM/Wi-Fi) и параметрами связи с ОФД.

2. **OrionConfigMaster_base.xlm** – файл, в формате электронной таблицы, предназначенный для формирования и последующей работы с базы товаров (услуг).

3. **OrionConfigMaster_journal.xlm** – файл, в формате электронной таблицы, предназначенный для формирования и последующей обработки электронного журнала.

4. **Conv.bat** и **Convr.bat** – служебные программы для конвертации данных в/из формат ККТ (из формата «csv» в формат «dat» и наоборот).

5. **Настройка ККТ ОРИОН-100Ф (OrionConfigMaster.exe)** – запускаемая программа для работы с данными по регистрации/перерегистрации, общими параметрами ККТ, параметрами модуля связи (GSM/Wi-Fi) и параметрами связи с ОФД.

6. **Справочник базы товаров (услуг) (OrionConfigMaster_base.exe)** – запускаемая программа для работы с базой товаров (услуг).

7. **Электронный журнал (OrionConfigMaster_journal.exe)** – запускаемая программа для работы с электронным журналом.

8. **Руководство пользователя OrionConfigMaster** – инструкция по работе с программой.

ВНИМАНИЕ!

Для корректной работы все файлы должны находиться в одной папке.

1.3 Установка и запуск программы.

1. Утилита распространяется в архиве **OrionConfigMaster_v.X.X_setup.ZIP** (X.X – версия ПО) в котором лежит инсталляционный пакет, архив следует **распаковать архиватором** (7-Zip).

2. Установить инсталляционный пакет **OrionConfigMaster_v.X.X_setup.exe**.

3. Утилита устанавливается в папку **C:\OrionConfigMaster_v.X.X**.

4. Для начала формирования данных по регистрации/перерегистрации, общих параметров ККТ, параметров модуля связи (GSM/Wi-Fi) и параметры связи с ОФД, предусмотрены следующие способы:

- ✓ При помощи ярлыка **Настройка ККТ ОРИОН-100Ф** на рабочем столе, если он был создан в процессе установки;
- ✓ Через меню Пуск на Панели задач (по умолчанию, **Пуск > ОРИОН > OrionConfigMaster > Настройку ККТ ОРИОН-100Ф**);
- ✓ Посредством запуска файла **OrionConfigMaster.exe**, расположенного в каталоге установки приложения (по умолчанию: **C:\OrionConfigMaster_v.X.X**).

5. Для начала формирования базы товаров (услуг) предусмотрены следующие способы:

- ✓ При помощи ярлыка **Справочник базы товаров** на рабочем столе, если он был создан в процессе установки;
- ✓ Через меню Пуск на Панели задач (по умолчанию, **Пуск > ОРИОН > OrionConfigMaster > Справочник базы товаров**);
- ✓ Посредством запуска файла **OrionConfigMaster_base.exe**, расположенного в каталоге установки приложения (по умолчанию: **C:\OrionConfigMaster_v.X.X**).

6. Для начала работы с электронным журналом предусмотрены следующие способы:

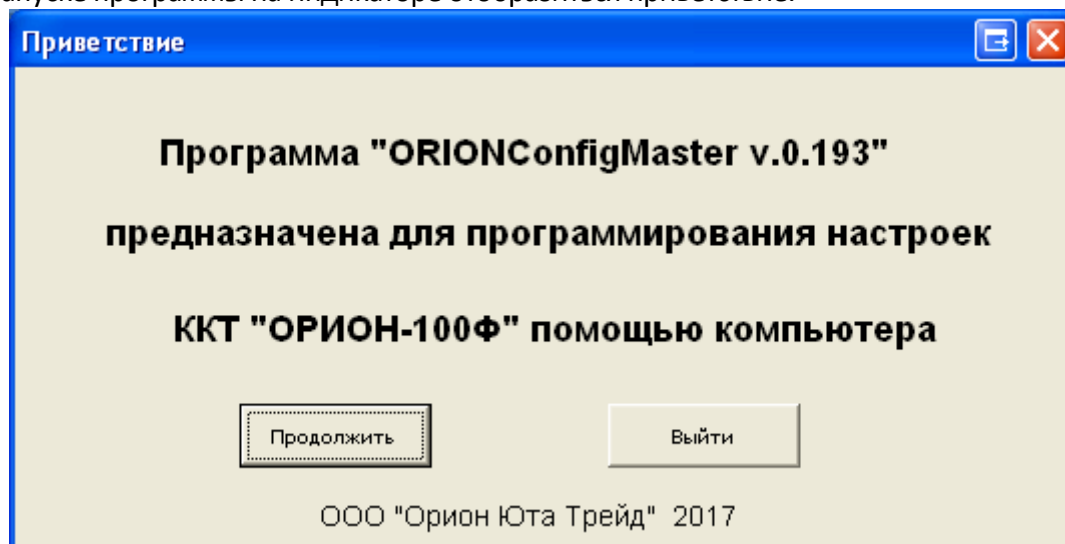
- ✓ При помощи ярлыка **Электронный журнал** на рабочем столе, если он был создан в процессе установки;
- ✓ Через меню Пуск на Панели задач (по умолчанию, **Пуск > ОРИОН > OrionConfigMaster > Электронный журнал**);
- ✓ Посредством запуска файла **OrionConfigMaster_journal.exe**, расположенного в каталоге установки приложения (по умолчанию: **C:\OrionConfigMaster_v.X.X**).

1.3.1 Интерфейс – Настройка ККТ ОРИОН-100Ф (OrionConfigMaster)

Интерфейс **Настройка ККТ ОРИОН-100Ф (OrionConfigMaster)** состоит из нескольких разделов:

- ✓ Регистрационные данные для регистрации/перерегистрации ККТ «ОРИОН-100Ф».
- ✓ Параметры настройки передачи данных для ККТ в «режиме передачи данных».
- ✓ Общие настройки ККТ.
- ✓ Вспомогательные функции.

При запуске программы на индикаторе отобразиться приветствие.



Для продолжения работы нажмите **Продолжить**, для выхода из программы нажмите **Выход**.

1.3.1.1 Регистрационные данные для регистрации/перерегистрации ККТ «ОРИОН-100Ф»

Данный раздел предназначен для программирования реквизитов торговой организации (индивидуального предпринимателя), используемых при регистрации/перерегистрации ККТ.

Регистрационные данные для регистрации/перерегистрации ККТ "ОРИОН-100Ф"

Наименование организации	Наименование пользователя	Сохранение конфигурации в файл для записи в ККТ	Данные фиксируются в ФН и не подлежат изменению после фиксации
ИНН организации	0000000000		
Регистрационный номер ККТ	0000000000000000	Сброс данных таблицы в заводские установки	
Адрес расчетов	Адрес расчётов		
Место расчетов	Место расчётов	Считать ранее сохраненную конфигурацию с диска по номеру ККТ	
Фамилия администратора	Должн. и фамилия администратора		
ИНН администратора	0000000000		
Наименование ОФД	Наименование ОФД		
ИНН ОФД	0000000000	Считать конфигурацию, полученную с ККТ	
Сайт ФНС	www.nalog.ru		
Эл. адрес отправителя	test@test.ru		
Тип налогообложения (до 6) ОСН	Нет		
УСН ДОХОД	Нет		
УСН ДОХОД -РАСХОД	Нет		
ЕНВД	Нет		
ЕСН	Нет		
ПАТЕНТ	Нет		
Тип регистрации ККТ	Регистрация		
Причины перерегистрации	Нет		
Режим работы ККТ	Передача_данных		
ККТ для услуг	Нет		
Подакцизные товары	Нет		
Шифрование	Нет		

ВНИМАНИЕ!

Параметры из данного раздела фиксируются в фискальном накопителе (ФН) и не подлежат изменению после регистрации ККТ.

Изменение данных параметров возможно только при последующей перерегистрации ККТ.

Интерфейс состоит из:

1. Поле **Наименование организации** – ввести название организации или индивидуального предпринимателя (ИП). До 4-х строк по 32 символа.

ПРИМЕЧАНИЕ!

- ✓ Максимальное количество символов в строке 32 символа.
- ✓ Максимальное количество строк 4.
- ✓ Один переход строки занимает два символа, количество переходов 4 (8 символов).
- ✓ 4 строки по 32 символа (128 символов + 8 символ перехода строки) = 136 символов.

2. Поле **ИНН организации** – ввести ИНН организации или ИП. 10 символов для ИНН организации. 12 символов для ИНН ИП.

ПРИМЕЧАНИЕ!

ИНН организации (юридического лица) является последовательность из 10 арабских цифр. ИНН индивидуального предпринимателя (физического лица) является последовательность из 12 арабских цифр.

3. Поле **Регистрационный номер ККТ** – ввести регистрационный номер ККТ. 16 символов.

ВНИМАНИЕ!

Регистрационный номер ККТ формируется ФНС РФ

4. Поле **Адрес расчетов** – ввести адрес осуществления расчетов между пользователем и покупателем (клиентом). До 4-х строк по 32 символа.

5. Поле **Место расчетов** – ввести место осуществления расчетов между пользователем и покупателем (клиентом). До 4-х строк по 32 символа.

6. Поле **Фамилия администратора** – ввести должность, Ф.И.О. администратора. До 2-х строк по 32 символа.

7. Поле **ИНН администратора** – ввести ИНН администратора (при наличии). 12 символов.

8. Поле **Наименование ОФД** – ввести наименование ОФД. До 4-х строк по 32 символа.

9. Поле **ИНН ОФД** – ввести ИНН ОФД. 10 символов для ИНН организации.

ВНИМАНИЕ!

При регистрации ККТ в автономном режиме необходимо:

Параметр **Наименование ОФД** и параметр **ИНН ОФД** оставить **без изменений**

Параметр **Наименование ОФД** должен быть - **Наименование ОФД**.

Параметр **ИНН ОФД** должен быть - **000000000000**.

10. Поле **Сайт ФНС** – ввести адрес сайта уполномоченного органа в сети «Интернет» (Сайт ФНС – <http://nalog.ru> установлен по умолчанию). До 4-х строк по 32 символа.

11. Поле **Эл. адрес отправителя** – ввести адрес электронной почты отправителя кассового чека в электронной форме (Электронный адрес почты организации (ИП)). До 2-х строк по 32 символа.

12. Поле **Тип налогообложения** – выбрать системы налогообложения (СНО) применяемые организацией (ИП). Может быть применено несколько СНО.

ПРИМЕЧАНИЕ!

Системы налогообложения:

1. ОСН – Общая система налогообложения.

2. УСН доход – Упрощенная система налогообложения Доход.

3. УСН доход – расход – Упрощенная система налогообложения Доход минус Расход.

4. ЕНВД – Единый налог на вмененный доход.

5. ЕСН – Единый сельскохозяйственный налог.

6. Патент – Патентная система налогообложения.

Параметр «**да**» – для СНО применяемых организацией (ИП).

Параметр «**нет**» – для СНО не применяемых организацией (ИП).

13. Поле **Тип регистрации ККТ** – указать тип регистрации ККТ.

Параметр «**Регистрация**» – для регистрации ККТ.

Параметр «**Перерегистрация**» – для перерегистрации ККТ.

14. Поле **Причины перерегистрации** – выбрать причины перерегистрации.

ВНИМАНИЕ!

Данный параметр доступен только в случае выбора в предыдущем пункте типа регистрации ККТ:

«ПЕРЕРЕГИСТРАЦИЯ».

Параметр «**Замена ФН**» – при замене ФН.

Параметр «**Замена ОФД**» – при заключении договора с новым ОФД.

Параметр «**Изменение реквизитов**» – при изменении данных об организации (ИП).

Параметр «**Изменение настроек ККТ**» – изменение параметров ККТ.

15. Поле **Режим работы ККТ** – выбрать режим работы ККТ.

Параметр «**Передача данных**» – ККТ будет работать в режиме передачи данных (онлайн).

Параметр «**Автономный режим**» – ККТ будет работать в автономном режиме (без передачи данных).

16. Поле **ККТ для услуг** – указать применение ККТ для оформления услуг.

Параметр «**да**» – ККТ будет осуществлять оформления услуг.

Параметр «**нет**» – ККТ не будет осуществлять оформления услуг.

17. Поле **Подакцизные товары** – указать применение ККТ при осуществлении торговли подакцизными товарами (в том числе, работа ККТ в системе ЕГАИС).

Параметр «**да**» – ККТ будет осуществлять торговлю подакцизными товарами.

Параметр «**нет**» – ККТ не будет осуществлять торговлю подакцизными товарами.

18. Поле **Шифрование** – указать применять ли при передаче фискальных документов ОФД шифрование (для ККТ работающих онлайн).

Параметр «**да**» – шифрования при передаче данных включено.

Параметр «**нет**» – шифрования при передаче данных выключено.

1.3.1.2 Параметры настройки передачи данных для ККТ в «режиме передачи данных»

Данный раздел предназначен для настройки параметров модуля связи (GSM/Wi-Fi), параметров связи с ОФД при работе ККТ в режиме передачи данных («онлайн»). При осуществлении расчетов ККТ в автономном режиме, вышеуказанные параметры, не настраиваются. Для связи с системой ЕГАИС – настройка связи с УТМ.

Параметры настройки передачи данных для ККТ в "режиме передачи данных"	
Параметры ОФД	
Адрес сервера ОФД	test.ru
Порт ОФД	1
Настройки GPRS модема	
GPRS APN	internet
GPRS логин	gdata
GPRS пароль	gdata
Метод аутентификации	2
Настройки Wi-Fi	
Имя сети Wi-Fi	test
Пароль сети Wi-Fi	test
Wi-Fi метод шифрования	0
Wi-Fi IP	000.000.000.000
Wi-Fi Netmask	000.000.000.000
Wi-Fi Gateway	000.000.000.000
Wi-Fi DNS	000.000.000.000
Таймер ФН	20
Таймер С!	1
Длина блока передачи данных	1024
Работа в системе ЕГАИС	
Порт УТМ	8080
IP адрес УТМ	000.000.000.000
КПП	000000000

Выйти из программы

Оставьте по умолчанию, если нет спец. требований оператора GSM (версия с GSM)

Оставьте по умолчанию, если IP-адрес автоматический (только для версии с Wi-Fi)

Частота опроса ФН на предмет передачи данных ОФД (в сек.)

Частота обращения к ОФД при обрыве связи (в мин.)

Оставьте по умолчанию, если ККТ не работает с ЕГАИС

Разрешается изменение в режиме "Настройка" или с флэш-дииска (реж. "7", "8")

ВНИМАНИЕ!

Параметры из данного раздела разрешается редактировать в любое время (до и после регистрации ККТ).

Изменение параметров ОФД приведёт к ошибке передачи данных в ОФД

Интерфейс состоит из:

1. Подраздел **Параметры ККТ для связи с ОФД** – подраздел параметров, отвечающих за связь с ОФД.

1.1 Поле **Адрес сервера ОФД** – ввести адрес сервера ОФД или его IP адрес. До 4-х строк по 32 символа.

1.2 Поле **Порт ОФД** – ввести порт на сервере ОФД. 5 символов.

ПРИМЕЧАНИЕ!

- ✓ Диапазон номеров портов с 00000 по 65535.
- ✓ Заполнять необходимо все символы, номера портов, меньшие 10000 дополняются незначащими нулями слева. Пример: 07777 для порта 7777.

2 Подраздел **Настройки GPRS модема** – подраздел предназначен для настройки параметров модуля сотовой связи.

ПРИМЕЧАНИЕ!

- ✓ Данный подраздел настраивается только для ККТ с модулями сотовой связи.
- ✓ Настройки APN, Логина, Пароля и метода аутентификации, выставленные по умолчанию, в большинстве случаев менять не надо.
- ✓ Уточняйте параметры у операторов сотовой связи.

2.1 Поле **GPRS APN** – ввести имя точки доступа (APN). До 32 символов.

2.2 Поле **GPRS логин** – ввести имя пользователя точки доступа (Username, Login). До 32 символов.

2.3 Поле **GPRS пароль** – ввести пароль точки доступа (Password). До 32 символа.

2.4 Поле **Метод аутентификации** – ввести метод аутентификации.

Параметр «0» – «PAP» (Password Authentication Protocol) проверка подлинности, предусматривающая отправку имени пользователя и пароля открытым текстом (без шифрования).

Параметр «1» – «CHAP» (Challenge Handshake Authentication Protocol) проверка подлинности, предусматривающая передачу не самого пароля пользователя, а косвенных сведений о нём.

Параметр «2» – «Без аутентификации» без проверки подлинности (по умолчанию).

3 Подраздел **Настройки для связи по Wi-Fi** – подраздел предназначен для настройки параметров модуля связи Wi-Fi.

ВНИМАНИЕ!

- ✓ **Данный подраздел настраивается только для ККТ с модулями Wi-Fi.**
- ✓ Рекомендуется установить на **точке доступа** метод шифрования WPA2_PSK, а на ККТ метод шифрования с параметром «0» Авто.
- ✓ Подключение к точке доступа **без шифрования** и с методом шифрования **WEP не рекомендуется.**
- ✓ Работа с точками доступа, использующими методы шифрования WPA2_Enterprise и WPA_PSK не поддерживается.

3.1 Поле **WI-FI BSSID** – ввести имя точки доступа (Wi-Fi BSSID). До 32 символов.

3.2 Поле **WI-FI PASSWORD** – ввести пароль точки доступа (Wi-Fi Password). 32 символов.

3.3 Поле **WI-FI метод шифрования** – ввести метод шифрования.

Параметр «0» – «Авто» применение шифрования в автоматическом режиме.

Параметр «1» – «TKIP» протокол шифрования по технологии Temporal Key Integrity Protocol.

Параметр «2» – «AES» протокол шифрования по технологии Advanced Encryption Standard.

Параметр «3» – «Без шифрования» шифрование отключено.

3.4 Поле **WI-FI IP** – ввести IP адрес (Wi-Fi IP (Internet Protocol Address)), уникальный сетевой адрес ККТ в локальной (компьютерной) сети.

ПРИМЕЧАНИЕ!

ККТ использует IPv4 (Internet Protocol version 4).

ККТ поддерживает работу в режиме клиента DHCP, настройки IP, маски, шлюза и сервера DNS задаются автоматически сервером DHCP и нет необходимости вводить их вручную.

Рекомендуется оставить настройки данных параметров по умолчанию (000.000.000.000) для работы в режиме DHCP-клиента.

ПРИМЕЧАНИЕ!

IP адрес вводится в формате XXX.XXX.XXX.XXX

Заполнять необходимо все символы, октеты меньше 100 дополняются незначащими нулями слева. Пример: 192.168.001.001

3.5 Поле **WI-FI Netmask** – ввести маску подсети (Wi-Fi Netmask).

ПРИМЕЧАНИЕ!

Маска подсети вводится в формате XXX.XXX.XXX.XXX

Заполнять необходимо все символы, октеты меньше 100 дополняются незначащими нулями слева. Пример: 192.168.001.001

3.6 Поле **WI-FI Gateway** – ввести сетевой шлюз (Wi-Fi Gateway).

ПРИМЕЧАНИЕ!

Сетевой шлюз вводится в формате XXX.XXX.XXX.XXX

Заполнять необходимо все символы, октеты меньше 100 дополняются незначащими нулями слева. Пример: 192.168.001.001

3.7 Поле **WI-FI DNS** – ввести систему доменных имён DNS (Domain Name System) (Wi-Fi DNS).

ПРИМЕЧАНИЕ!

DNS вводится в формате XXX.XXX.XXX.XXX

Заполнять необходимо все символы, октеты меньше 100 дополняются незначащими нулями слева. Пример: 192.168.001.001

4. Подраздел **Настройки Таймеров** – подраздел предназначен для настройки параметров таймеров.

4.1 Поле **Таймер ФН** – ввести параметры таймера ФН (сек.) (периодичность отправки фискальных документов ОФД). Параметры ввода от «0» до «60».

4.2 Поле **Таймер С!** – ввести параметры таймера С! (мин.) (периодичность попытки передачи данных при обрыве или отсутствии связи). Параметры ввода от «0» до «60».

4.3 Поле **Длина блока передачи данных** – ввести параметры длины блока (максимальная длина пакета данных ФН, отправляемого ОФД). Параметры ввода от «64» до «1024».

5 Подраздел **Работа в системе ЕГАИС** – подраздел предназначен для настройки параметров связи с УТМ для работы с системе ЕГАИС.

ВНИМАНИЕ!

- ✓ Для успешного установления соединения ККТ с УТМ необходимо разрешить внешние подключения к порту УТМ на ПК, где он запущен.
- ✓ Функция передачи данных в УТМ поддерживается только в исполнении Wi-Fi.
- ✓ Передача данных в УТМ через сеть GPRS небезопасна и не рекомендуется.

4.1 Поле **Порт УТМ** – ввести порт сервера УТМ.

ПРИМЕЧАНИЕ!

- ✓ Диапазон номеров портов с 00000 по 65535.
- ✓ Заполнять необходимо все символы, номера портов, меньшие 10000, дополняются незначащими нулями слева. Пример: 08080 для порта 8080.

4.2 Поле **IP адрес УТМ** – ввести IP адрес УТМ, в локальной (компьютерной) сети.

ПРИМЕЧАНИЕ!

IP адрес вводится в формате XXX.XXX.XXX.XXX

Заполнять необходимо все символы, октеты меньше 100 дополняются незначащими нулями слева. Пример: 192.168.001.001

4.3 Поле **КПП** – ввести код причины постановки на учёт (КПП). 9 символов.

1.3.1.3 Общие настройки ККТ

Данный раздел предназначен для программирования общих настроек ККТ.

Общие настройки ККТ	
Заголовок чека	*****Добро пожаловать!*****
Кассиры	
Фамилия кассира 1	Должность и фамилия кассира 1
Инд. кассира 1	000000000000
Фамилия кассира 2	Должность и фамилия кассира 2
Инд. кассира 2	000000000000
Пароли доступа	
Кассир 1	000000
Кассир 2	000000
Администратор	000000
Скидки/наценки	
Скидка 1	0,00
Скидка 2	0,00
Скидка 3	0,00
Наценка 1	0,00
Наценка 2	0,00
Наценка 3	0,00
Параметры отдела 1	
Наименование отдела 1	ГРУППА ТОВАРОВ/УСЛУГ № 1
Блокировка отдела 1 /привязка СНО	Нет
№ НДС отдела 1	Без НДС
Максимальная цена отдела 1	0,00
Параметры отдела 2	
Наименование отдела 2	ГРУППА ТОВАРОВ/УСЛУГ № 2
Блокировка отдела 2 /привязка СНО	Нет
№ НДС отдела 2	Без НДС
Максимальная цена отдела 2	0,00
Параметры отдела 3	
Наименование отдела 3	ГРУППА ТОВАРОВ/УСЛУГ № 3
Блокировка отдела 3 /привязка СНО	Нет
№ НДС отдела 3	Без НДС
Максимальная цена отдела 3	0,00
Параметры отдела 4	
Наименование отдела 4	ГРУППА ТОВАРОВ/УСЛУГ № 4
Блокировка отдела 4 /привязка СНО	Нет
№ НДС отдела 4	Без НДС
Максимальная цена отдела 4	0,00
Общие настройки	
Разрядность ввода	7
Ведение эл. журнала	Выключен
Упрощенный ЕГАИС (без PLU)	Нет
Размер шрифта	По умолчанию
Окончание чека	*****Приходите снова!*****
Серийный номер ККТ	000000000000
Формат передачи ОФД	версия 1.0 (2016)
Идентификатор версии ПО	20010106

Разрешается последующее изменение данных в любой момент времени в режиме "Настройка" или в сервисном режиме "7", подкрепиме "8" с флэш-диска

При изменении на иные значения - устанавливается вход в режимы ККТ по паролю

Если параметр строки равен "0.00" - скидка наценка свободная (вводится при продаже произвольно). Вы можете изменить на фиксированное значение, при необходимости

Выводится на чеке в качестве наименования продажи/услуги, если не используется код товара

0.00 - без ограничений

Выводится на чеке в качестве наименования продажи/услуги, если не используется код товара

0.00 - без ограничений

Выводится на чеке в качестве наименования продажи/услуги, если не используется код товара

0.00 - без ограничений

Выводится на чеке в качестве наименования продажи/услуги, если не используется код товара

0.00 - без ограничений

Включите, если предполагается последующая обработка истории продаж на ПЭВМ

Введите зав. номер ККТ или оставьте нули (для записи в любую ККТ)

Примечание! При выборе протокола, убедитесь в его поддержке ОФД

Служебная информация, фикс.

ВНИМАНИЕ!

Параметры из данного раздела разрешается редактировать в любое время (до и после регистрации ККТ).

Интерфейс состоит из:

1. Подраздел **Кассиры** – данный подраздел предназначен для настройки параметров по кассирам.

ПРИМЕЧАНИЕ!

Должность, Ф.И.О. кассира и его ИНН (при наличии) должны быть запрограммированы перед операцией оформления чеков и отчетов об открытии/закрытии смены, т. к. они входят в состав соответствующих фискальных документов (чеков, отчетов) в электронной форме.

1.1 Поле **Фамилия кассира** – ввести должность, Ф.И.О. кассира. До 2-х строк по 32 символа.

1.2 Поле **ИНН кассира** – ввести ИНН кассира (при наличии). 12 символов.

2. Подраздел **Пароли доступа** – подраздел предназначен для настройки паролей доступа кассиров и администратора, 6 символов.

ПРИМЕЧАНИЕ!

В ККТ предусмотрены пароли для защиты от несанкционированного доступа.

- ✓ Пароли кассиров для доступа к кассовому режиму и режимам формирования отчётов.
- ✓ Пароль администратора для доступа к режимам формирования отчётов, режиму программирования, сервисному режиму, режиму регистрации/перерегистрации ККТ, режиму работы с ФН.

ВНИМАНИЕ!

Пароль должен состоять из шести цифровых символов.

Пароль из меньшего количества символов **НЕДОПУСТИМ**.

2.1 Поле **Кассир 1** – ввести пароль доступа для первого кассира. 6 символов.

2.2 Поле **Кассир 2** – ввести пароль доступа для второго кассира. 6 символов.

2.3 Поле **Администратор** – ввести пароль доступа для администратора. 6 символов.

3. Подраздел **Скидки/наценки** – подраздел предназначен для настройки параметров скидок / наценок. Параметры ввода от «0,00» до «99,99».

ПРИМЕЧАНИЕ!

Скидки/наценки могут быть следующими:

- ✓ Свободными – имеющими нулевой размер, т.е. при оформлении кассового чека разрешается ввод любой величины от 0.01% до 99.99%. Установлены по умолчанию.
- ✓ Фиксированными – имеющими фиксированный размер, т.е. при оформлении кассового чека автоматически вводится фиксированная величина скидки/наценки по ее номеру.

Величина скидки/наценки вводится в процентном отношении и может быть, как целой, так и дробной. Разрешается ввод величины с двумя знаками после запятой.

3.1 Поле **Скидка 1** – ввести параметры для первой скидки.

3.2 Поле **Скидка 2** – ввести параметры для второй скидки.

3.3 Поле **Скидка 3** – ввести параметры для третьей скидки.

3.4 Поле **Наценка 1** – ввести параметры для первой наценки.

3.5 Поле **Наценка 2** – ввести параметры для второй наценки.

3.6 Поле **Наценка 3** – ввести параметры для третьей наценки.

4. Подраздел **Параметры отделов X** – подраздел предназначен для настройки параметров отделов (секций, услуг) или групп товаров/услуг. X – номер отдела.

4.1 Поле **Наименование отдела** – ввести наименование отдела (секции, услуги) или группы товаров/услуг. 1 строка 32 символа.

4.2 Поле **Блокировка отдела / Привязка СНО** – указать блокировать ли отдел в кассовом режиме, и какую систему налогообложения (СНО) привязать к отделу (секции, услуге).

Параметр «**нет**» – отдел (секция, услуга) открыт, операции по отделу разрешены (по умолчанию).

Параметр «**да**» – отдел (секция, услуга) заблокирован, операции по отделу запрещены.

ПРИМЕЧАНИЕ!

После программирования данного пункта, при работе в кассовом режиме, оформление документов по заблокированному отделу (секции, услуге) будет невозможно.

Параметр «ОСН» – к отделу (секции, услуге) привязана Общая система налогообложения.

Параметр «УСН доход» – к отделу (секции, услуге) привязана Упрощенная система налогообложения Доход.

Параметр «УСН доход – расход» – к отделу (секции, услуге) привязана Упрощенная система налогообложения Доход минус Расход.

Параметр «ЕНВД» – к отделу (секции, услуге) привязан Единый налог на вмененный доход.

Параметр «ЕСН» – к отделу (секции, услуге) привязан Единый сельскохозяйственный налог.

Параметр «ПАТЕНТ» – к отделу (секции, услуге) привязана Патентная система налогообложения.

ПРИМЕЧАНИЕ!

Для упрощения работы ККТ с различными системами налогообложения (СНО) введена привязка СНО к отделу. Вид СНО оформляемого чека определяется по первой покупке/продаже, если была установлена привязка СНО к отделу. Если привязка отсутствует, то вид СНО берется текущий (изменяется по клавише «Налог» в кассовом режиме)

Внимание, в одном чеке не могут быть оформлены продажи/покупки с разными СНО.

ККТ выдаст ошибку в этом случае. По умолчанию, все отделы открыты и привязка СНО отсутствует.

4.3 Поле **№ НДС отдела** – ввести налоговые ставки, привязываемые к отделам.

ПРИМЕЧАНИЕ!

При оформлении в кассовом режиме операции прихода/расхода по отделу (секции, услуге) с запрограммированной налоговой ставкой будет происходить ее автоматическое вычисление.

Параметр «без НДС» – оформление по отделу без НДС (по умолчанию).

Параметр «НДС 18%» – оформление по отделу с НДС по ставке 18%.

Параметр «НДС 10%» – оформление по отделу с НДС по ставке 10%.

Параметр «НДС 0%» – оформление по отделу будет с НДС по ставке 0%.

Параметр «НДС 18/118%» – оформление по отделу с НДС по ставке 18/118.

Параметр «НДС 10/110%» – оформление по отделу с НДС по ставке 10/110.

4.4 Поле **Максимальная цена отдела** – ввести максимальную цену, которую можно оформить по отделу (секции, услуге).

ПРИМЕЧАНИЕ!

Опция **Максимальная цена отдела** позволяет ограничить сумму вводимую кассирами при оформлении операций прихода/расхода

По умолчанию значение установлено как 0,00 руб (без ограничений).

При ограничении «9999,00», кассир сможет пробивать максимальную сумму 9999.00 руб.

5. Подраздел **Общие настройки** – подраздел предназначен для настройки общих данных ККТ.

5.1 Поле **Разрядность ввода** – ввести ограничения разрядности вводимых кассирами сумм операций прихода/расхода. Параметры от «1» до «7».

ПРИМЕЧАНИЕ!

Опция ограничения разрядности вводимых кассирами сумм операций прихода/расхода нужна для того, чтобы кассиры не могли пробить сумму товара (работы, услуги) больше определённого значения.

При ограничении «4», кассир сможет пробивать максимальные суммы 9999.00 руб.

При ограничении «7», кассир сможет пробивать максимальные суммы 9999999.00 руб.

5.2 Поле **Ведение эл. журнала** – указать включение/выключение опции формирования электронного журнала операций прихода/расхода.

ПРИМЕЧАНИЕ!

Опция формирования электронного журнала предназначена для учёта операций прихода/расхода в ККТ с последующим его переносом на ПК в программу учёта.

Параметр «**Выключен**» – электронный журнала не ведётся.

Параметр «**Сокращённый**» – электронный журнала ведётся в сокращённой форме.

Параметр «**Полный**» – электронный журнала ведётся в полной форме.

5.3 Поле **Упрощённый ЕГАИС (без PLU)** – указать включение/выключение опции оформления операций прихода в системе ЕГАИС без формирования базы кодов товаров (PLU).

ПРИМЕЧАНИЕ!

Данная опция служит для оформления операции прихода без сформированной базы товаров (PLU) в системе ЕГАИС (подакцизная продукция) с помощью сканера штрих-кодов.

Параметр «**Да**» – оформление операций прихода в системе ЕГАИС без формирования базы кодов товаров (PLU) разрешено.

Параметр «**Нет**» – оформление операций прихода в системе ЕГАИС без формирования базы кодов товаров (PLU) запрещено.

5.4 Поле **Размер шрифта** – указать размер шрифта.

Параметр «**По умолчанию**» – уменьшенный шрифт.

Параметр «**Увеличенный**» – увеличенный шрифт.

5.5 Поле **Заголовок чека** – ввести текст заголовка чека. До 4 строк по 32 символа.

5.6 Поле **Окончание чека** – ввести текст окончания чека. До 2 строк по 32 символа.

6. Подраздел **Серийный номер ККТ** – ввести серийный номер ККТ, для которой программируются данные.

ПРИМЕЧАНИЕ!

При серийном номере 000000000000 данные будут записываться во все ККТ вне зависимости от их серийного номера.

Для записи данных в конкретную ККТ не обходимо указать её серийный номер.

7. Подраздел **Идентификатор версии ПО** – в данном пункте содержится служебная информация. Редактирование запрещено.

8. Подраздел **Версия ФФД** – указать формат передачи фискальных данных ОФД.

ВНИМАНИЕ!

**При выборе версии ФФД 1.05, убедитесь в его поддержке ОФД.
Проверьте установленную версию ФФД в ККТ до активизации ФН.**

Параметр «**Версия 1,05**» – передача фискальных данных ОФД будет осуществляться по протоколу версии 1,05.

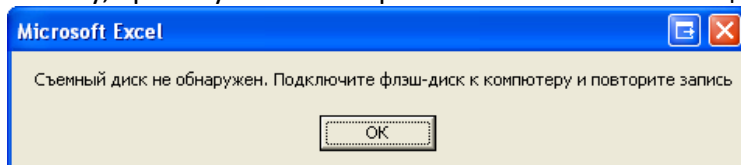
Параметр «**Версия 1,00 (2017)**» – передача фискальных данных ОФД будет осуществляться по протоколу версии 1,00 (2017).

Параметр «**Версия 1,00 (2016)**» – передача фискальных данных ОФД будет осуществляться по протоколу версии 1,00 (2016).

1.3.1.4 Вспомогательные функции

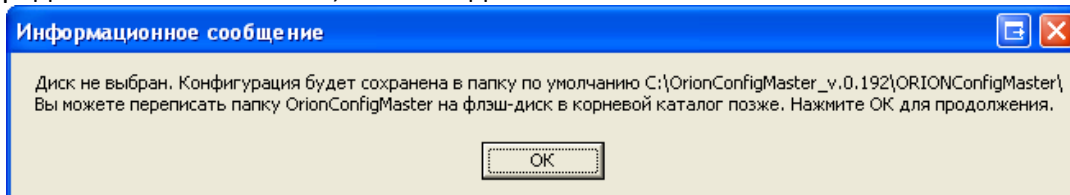
1. Кнопка **Сохранение конфигурации в файл для записи в ККТ** – предназначена для формирования файла с конфигурацией ККТ (формат csv) и конвертации данных в формат ККТ (из формата «csv» в формат «dat»).

1.1. Нажав данную кнопку, при отсутствии USB флэш-накопителя появится диалоговое окно:

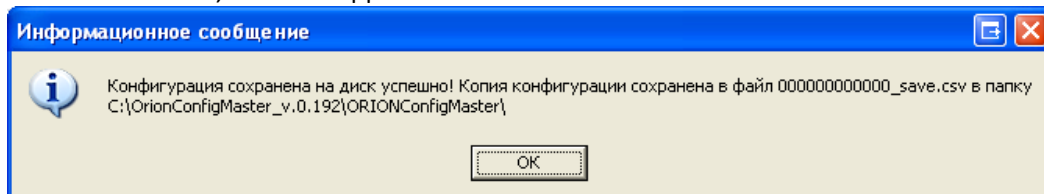


1.1.1. Программа проверит подключение USB флэш-накопителя в компьютеру (ПК).

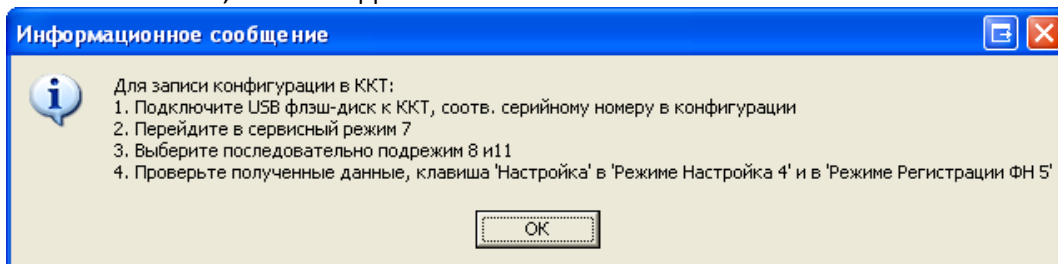
Для продолжения нажмите **ОК**, появится диалоговое окно:



1.1.2. Файл с конфигурацией будет записан по указанном в диалоговом окне пути. Для продолжения нажмите **ОК**, появится диалоговое окно:

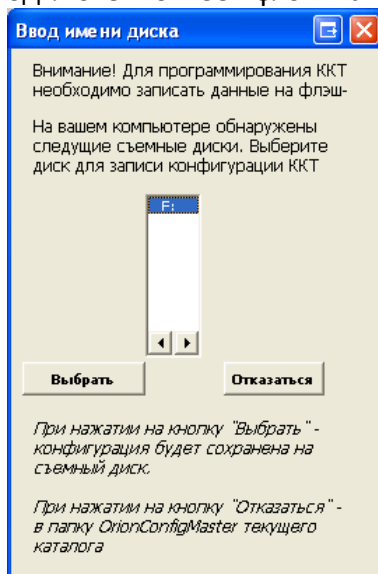


1.1.3. Файл с копией конфигурации будет записан по указанном в диалоговом окне пути. Для продолжения нажмите **ОК**, появится диалоговое окно:

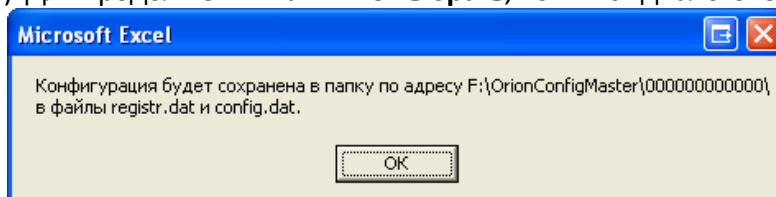


1.1.4. Для записи конфигурации в ККТ следуйте инструкции из информационного окна.

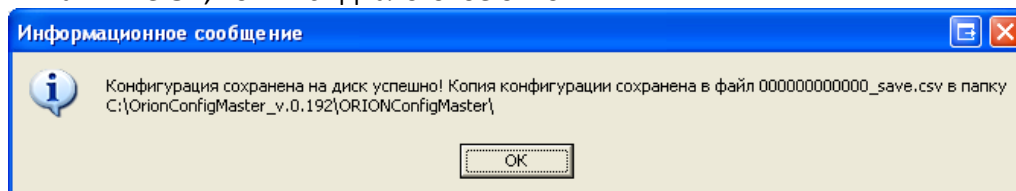
1.2. Нажав данную кнопку, при подключённом USB флэш-накопителя появится диалоговое окно:



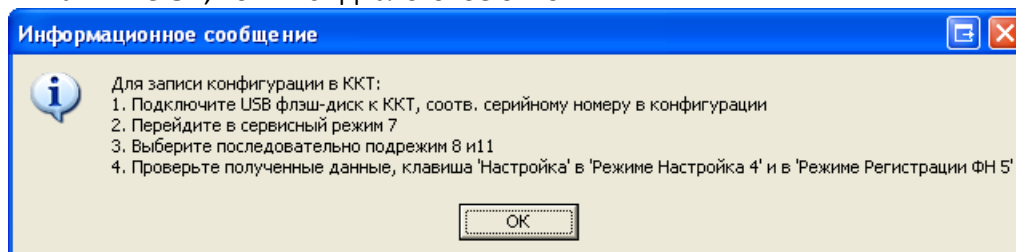
1.2.1. Выберите подключённый к Компьютеру (ПК) USB флэш-накопителя для записи файла с базой товаров (услуг). Для продолжения нажмите **Выбрать**, появится диалоговое окно:



1.2.2. Файл с конфигурацией будет записан по указанном в диалоговом окне пути. Для продолжения нажмите **ОК**, появится диалоговое окно:



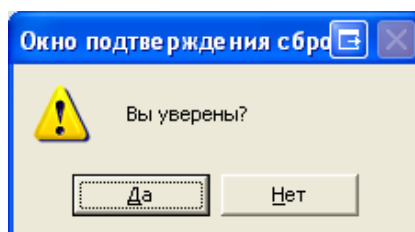
1.2.3. Файл с копией конфигурации будет записан по указанном в диалоговом окне пути. Для продолжения нажмите **ОК**, появится диалоговое окно:



1.2.4. Для записи конфигурации в ККТ следуйте инструкции из информационного окна.

2. Кнопка **Сброс данных таблицы в заводские установки** – предназначена для сброса таблицы на настройки по умолчанию.

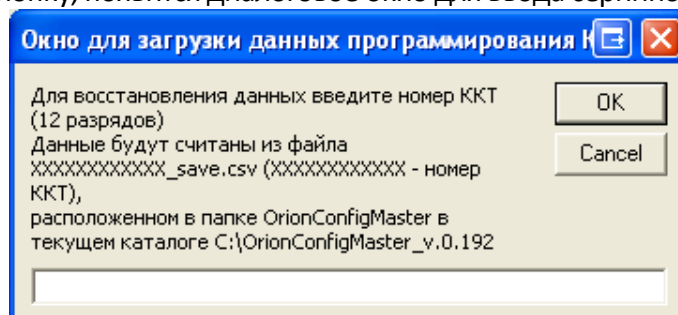
Нажав данную кнопку, появится диалоговое окно для подтверждения сброс данных таблицы в заводские установки:



Для сброса нажать **Да**, для отмены **Нет**.

3. Кнопка **Считать ранее сохранённые данные с диска по номеру ККТ** – предназначена для восстановления данных из формата CSV.

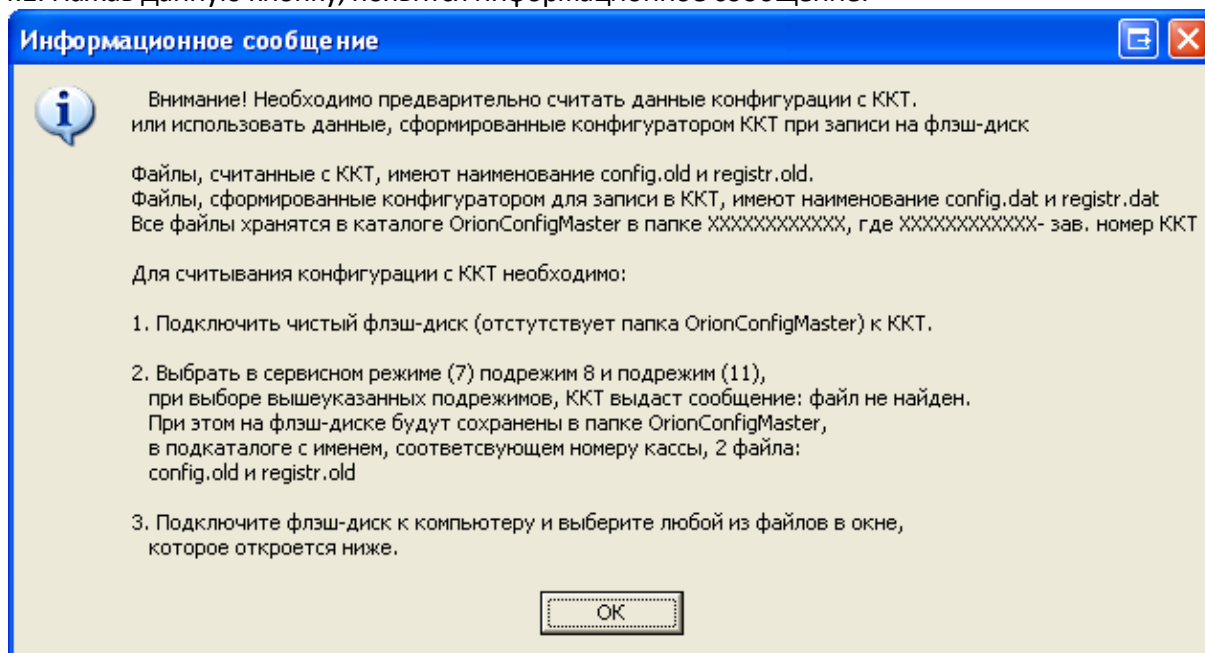
3.1. Нажав данную кнопку, появится диалоговое окно для ввода серийного номера:



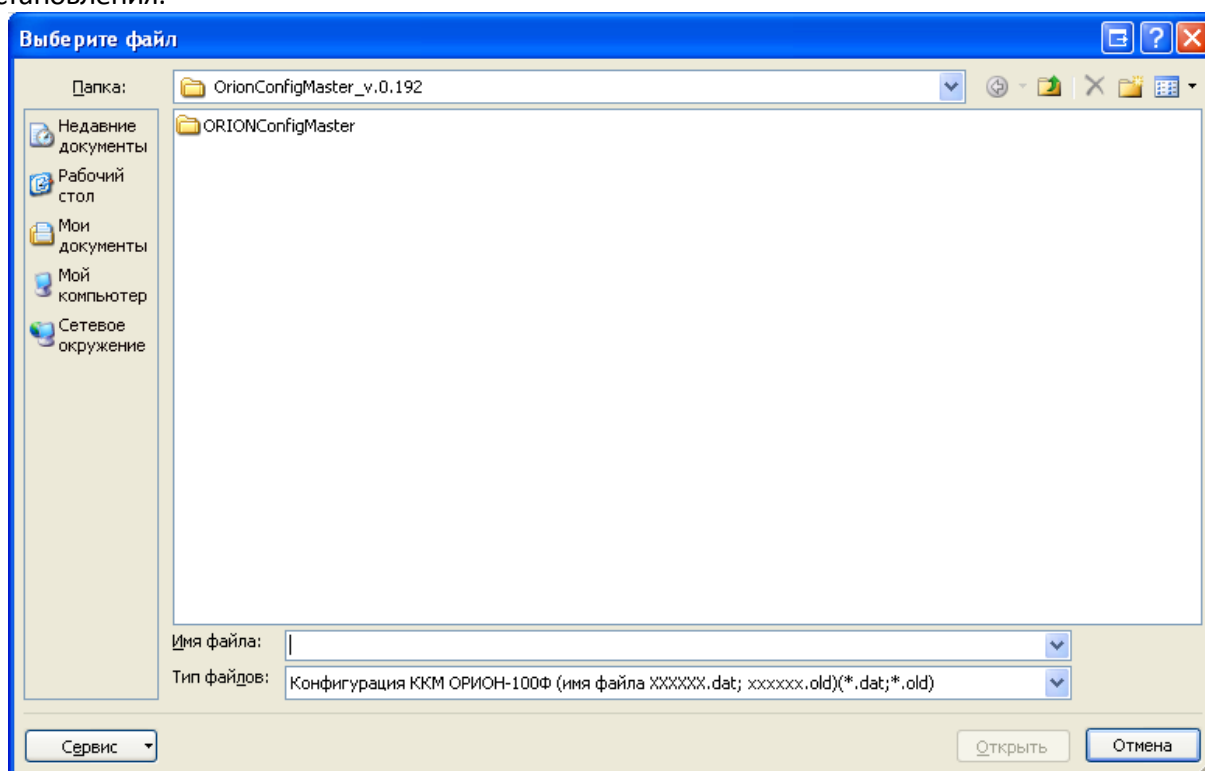
3.2. Ввести серийный номер ККТ (12 символов), для которого нужно восстановить и сконфигурировать данные в формате ККТ. Восстановление происходит из файла **XXXXXXXXXXXX_save.csv**, где: **XXXXXXXXXXXX** – серийный номер ККТ. Для восстановления нажать **ОК**.

4. Кнопка **Считать конфигурацию, полученную с ККТ** – предназначена для восстановления данных из формата dat.

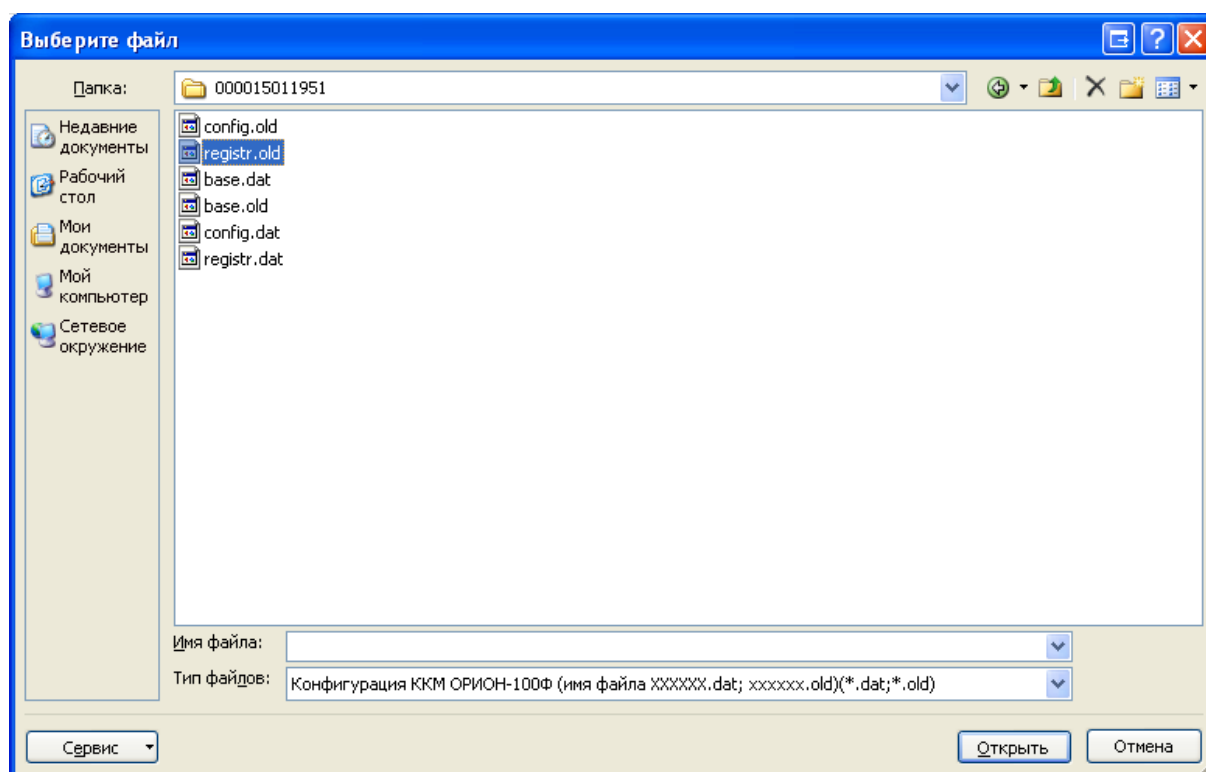
4.1. Нажав данную кнопку, появится информационное сообщение:



4.2. Для продолжения нажмите **ОК**. Нажав данную кнопку, появится окно выбора файла для восстановления:



4.3. Выбрать файл для восстановления.



4.4. Для восстановления нажмите **Открыть**.

ПРИМЕЧАНИЕ!

Для восстановления необходимо наличие двух файлов **registr.dat (registr.old)** и **config.dat (config.old)**. При отсутствии одного из файлов будет выдана ошибка.

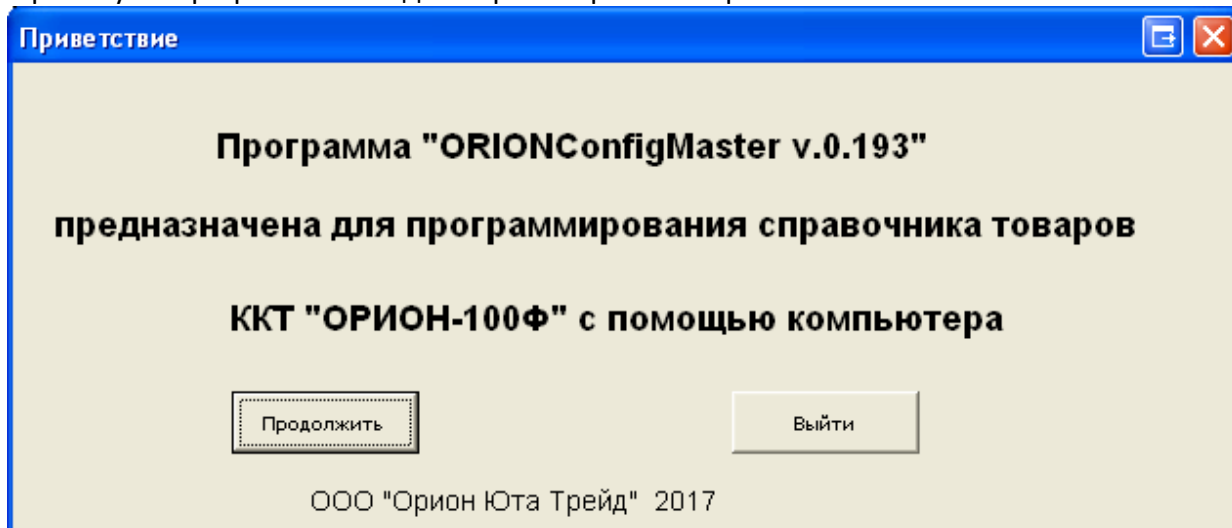
5. Кнопка **Выйти из программы** – предназначена для выхода из программы.

1.3.2 Интерфейс – Справочник базы товаров (услуг) (OrionConfigMaster_base)

Интерфейс **Справочник базы товаров (услуг) (OrionConfigMaster_base)** состоит из нескольких разделов:

- ✓ Коды товаров – раздел предназначен для программирования базы товаров.
- ✓ Тип товара – раздел предназначен для программирования типов товаров.

При запуске программы на индикаторе отобразиться приветствие.



Для продолжения работы нажмите **Продолжить**, для выхода из программы нажмите **Выход**.

1.3.2.1 Коды товаров (услуг)

Данный раздел предназначен для программирования базы товаров.

Всего предусмотрено программирование до 20000 кодов товаров (от «1» до «19999»).

Основным признаком наличия кода товара является ненулевая цена и/или непустое наименование товара (услуги).

Коды товаров (услуг) могут иметь внутренний учетный номер (PLU – столбец номер товара), штрих-код формата EAN-13 (13 символов) и/или штрих-код формата EAN-8 (8 символов).

ПРИМЕЧАНИЕ!

Для товаров (услуг) в базе предусмотрены следующие виды:

1. «Фиксированный» вид, при таком типе цена и отдел программируются. В кассовом режиме ввод кода товара с таким типом автоматически вводит запрограммированные данные о цене и отделе (секции, услуге).

2. «Открытый» вид кода товара (услуги), при котором запрограммировано только наименование, цена и отдел (секция, услуга) не запрограммированы. В кассовом режиме, при вводе данного кода товара (услуги) необходимо будет вводить цену и отдел (секцию, услугу).

Номер ККТ ОРИОН-100Ф 000000000000							Перейти в начало справочника
Номер товара (PLU)	Штрих-код товара (8 или 13 разр.)	Наименование товара (0 до 68 символов)	Цена за единицу (0,00-999999,00)	Отдел (0-4)	Тип товара (0-99)	Блокировка (0-разр., 1-блок.)	
1	000000000000	Товар 1	0,00	0	0	1	Карта ввода/поиска товара по номеру товара (PLU)
2	000000000000	Товар 2	0,00	0	0	1	
3	000000000000	Товар 3	0,00	0	0	1	
4	000000000000	Товар 4	0,00	0	0	1	
5	000000000000	Товар 5	0,00	0	0	1	
6	000000000000	Товар 6	0,00	0	0	1	
7	000000000000	Товар 7	0,00	0	0	1	Сохранить справочник товаров для записи в ККТ (в файл формата base.dat в папку ORIONConfigMaster флэш-диска и копии, в файл формата base_XXX.csv, в текущей папке)
8	000000000000	Товар 8	0,00	0	0	1	
9	000000000000	Товар 9	0,00	0	0	1	
10	000000000000	Товар 10	0,00	0	0	1	
11	000000000000	Товар 11	0,00	0	0	1	
12	000000000000	Товар 12	0,00	0	0	1	
13	000000000000	Товар 13	0,00	0	0	1	
14	000000000000	Товар 14	0,00	0	0	1	
15	000000000000	Товар 15	0,00	0	0	1	
16	000000000000	Товар 16	0,00	0	0	1	
17	000000000000	Товар 17	0,00	0	0	1	Сбросить справочник на заводские установки (обнулить)
18	000000000000	Товар 18	0,00	0	0	1	
19	000000000000	Товар 19	0,00	0	0	1	Считать справочник товаров с диска по номеру ККТ. (файл формата base_XXX.CSV из папки ORIONConfigMaster)
20	000000000000	Товар 20	0,00	0	0	1	
21	000000000000	Товар 21	0,00	0	0	1	Считать справочник товаров из файла, сохраненного с ККТ/сформированного для ККТ. (файлы: формата base.dat, base.oid, base_XXX.dat)
22	000000000000	Товар 22	0,00	0	0	1	
23	000000000000	Товар 23	0,00	0	0	1	
24	000000000000	Товар 24	0,00	0	0	1	
25	000000000000	Товар 25	0,00	0	0	1	
26	000000000000	Товар 26	0,00	0	0	1	
27	000000000000	Товар 27	0,00	0	0	1	
28	000000000000	Товар 28	0,00	0	0	1	
29	000000000000	Товар 29	0,00	0	0	1	
30	000000000000	Товар 30	0,00	0	0	1	
31	000000000000	Товар 31	0,00	0	0	1	
32	000000000000	Товар 32	0,00	0	0	1	
33	000000000000	Товар 33	0,00	0	0	1	
34	000000000000	Товар 34	0,00	0	0	1	
35	000000000000	Товар 35	0,00	0	0	1	

Интерфейс состоит из:

1. Поле **Номер ККТ ОРИОН-100Ф** – ввести серийный номер ККТ, для которой программируется база товаров (услуг).

ПРИМЕЧАНИЕ!

При серийном номере 000000000000 данные будут записываться во все ККТ вне зависимости от их серийного номера.

Для записи данных в конкретную ККТ не обходимо указать её серийный номер.

2. Кнопка **Перейти в начало** – предназначена для перехода в начало таблицы.

3. Кнопка **Карта ввода/поиска товара по номеру товара (PLU)** – предназначена для открытия **Окна ввода/поиска товара по номеру товара (PLU)**, через которое можно вносить новые коды товаров, искать запрограммированные коды товаров, инициализировать данные по введённому коду товара.

3.1. **Окно ввода/поиска товара по номеру товара (PLU)** можно вносить новые коды товаров, искать запрограммированные коды товаров, инициализировать данные по запрограммированному коду товара.

Данное окно состоит элементов:

3.1.1. Поле **Кода товара** – вводится код товара от **1** до **19999**.

3.1.2. Поле **Штрих-кода товара** – вводится штрих-код товара в формате EAN-13 (13 символов) или формате EAN-8 (8 символов).

3.1.3. Поле **Блокировка продаж** – указать блокировать ли товар в кассовом режиме.

ПРИМЕЧАНИЕ!

Все товары по умолчанию имеют признак заблокированного товара (услуги).

Параметр «**1**» – код товара заблокирован, операции по коду товара запрещена (установлено по умолчанию).

Параметр «**0**» – код товара разблокирован, операции по коду товара разрешены.

3.1.4. Поле **Наименование товара** – ввести наименование товара (услуги). До 2 строк по 32 символа.

3.1.5. Поле **Цена за единицу** – ввести цену товара (услуги).

ПРИМЕЧАНИЕ!

- ✓ При указании цены с параметром «**0**» товар программируется как «Открытый» вид кода товара (услуги).
- ✓ Если цена товара (услуги) без копеек, следует ввести рубли, копейки будут вводиться автоматически как «00».
- ✓ Если цена товара (услуги) включает копейки, следует ввести рубли, затем нажать клавишу «**,**» и ввести копейки.
- ✓ Максимальная цена **9999999,00**

3.1.6. Поле **Отдел (НДС)** – ввести номер отдела (с привязанными к нему налоговыми ставками).

Параметр «**0**» – отдел «Открытый», при оформлении кода товара с данным параметром нужно будет выбрать по какому отделу оформить операцию (по умолчанию).

Параметр «**1**» – отдел 1.

Параметр «**2**» – отдел 2.

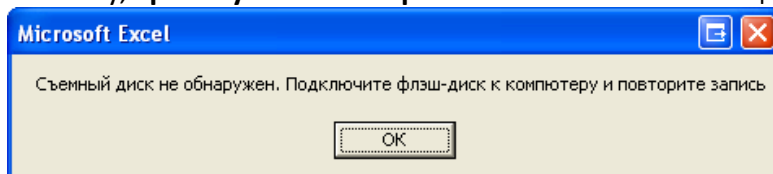
Параметр «**3**» – отдел 3.

Параметр «**4**» – отдел 4.

3.1.7. Поле **Тип товара** – выбрать тип товара (признак предмета расчёта). Параметры от **0** (установлен по умолчанию) до 99.

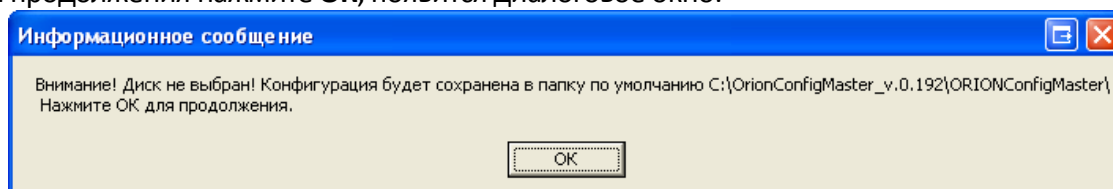
4. Кнопка **Сохранить справочник товаров для записи в ККТ** – предназначена для формирования файла с базой товаров (формат csv) и конвертации данных в формат ККТ (из формата «csv» в формат «dat»).

4.1. Нажав данную кнопку, **при отсутствии USB флэш-накопителя** появится диалоговое окно:

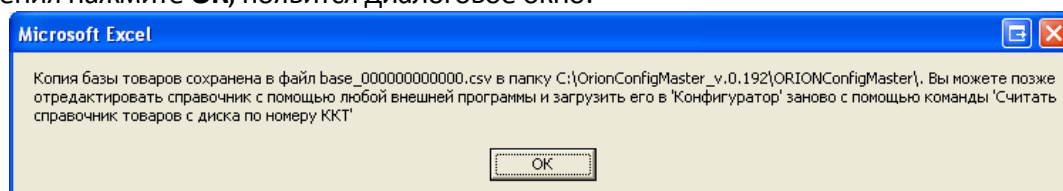


4.1.1. Программа проверит подключение USB флэш-накопителя в компьютеру (ПК).

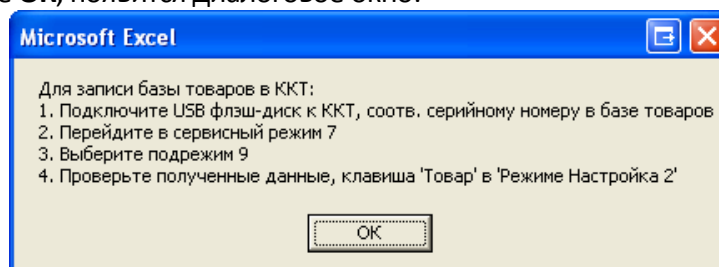
Для продолжения нажмите **ОК**, появится диалоговое окно:



4.1.2. Файл с конфигурацией будет записан по указанном в диалоговом окне пути. Для продолжения нажмите **ОК**, появится диалоговое окно:

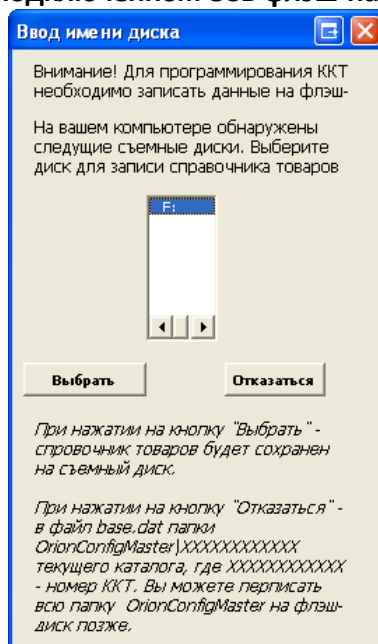


4.1.3. Файл с копией конфигурации будет записан по указанном в диалоговом окне пути. Для продолжения нажмите **ОК**, появится диалоговое окно:

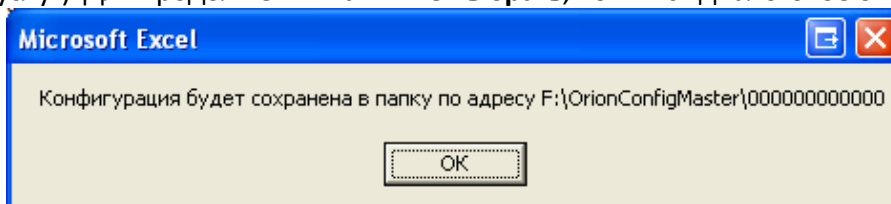


4.1.4. Для записи конфигурации в ККТ следуйте инструкции из информационного окна.

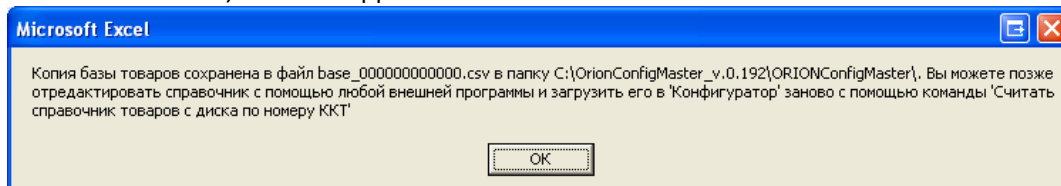
4.2. Нажав данную кнопку, **при подключённом USB флэш-накопителя** появится диалоговое окно:



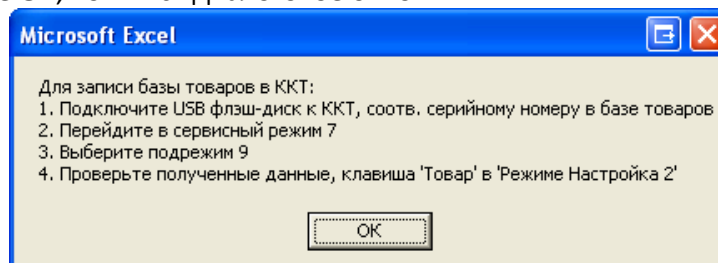
4.2.1. Выберете подключённый к Компьютеру (ПК) USB флэш-накопителя для записи файла с базой товаров (услуг). Для продолжения нажмите **Выбрать**, появится диалоговое окно:



4.2.2. Файл с конфигурацией будет записан по указанном в диалоговом окне пути. Для продолжения нажмите **ОК**, появится диалоговое окно:



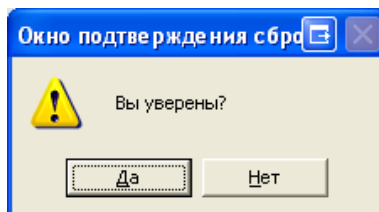
4.2.3. Файл с копией конфигурации будет записан по указанном в диалоговом окне пути. Для продолжения нажмите **ОК**, появится диалоговое окно:



4.2.4. Для записи конфигурации в ККТ следуйте инструкции из информационного окна.

5. Кнопка **Сбросить справочник на заводские установки (обнулить)** – предназначена для сброса таблицы на настройки по умолчанию.

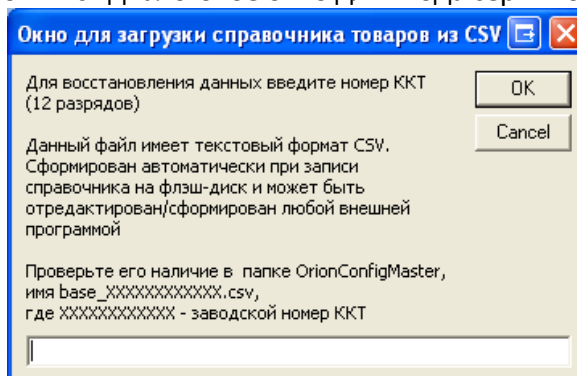
Нажав данную кнопку, появится диалоговое окно для подтверждения сброс данных таблицы в заводские установки:



Для сброса нажать **Да**, для отмены **Нет**.

6. Кнопка **Считать справочник товаров с диска по номеру ККТ** – предназначена для восстановления данных из формата CSV.

Нажав данную кнопку, появится диалоговое окно для ввода серийного номера:

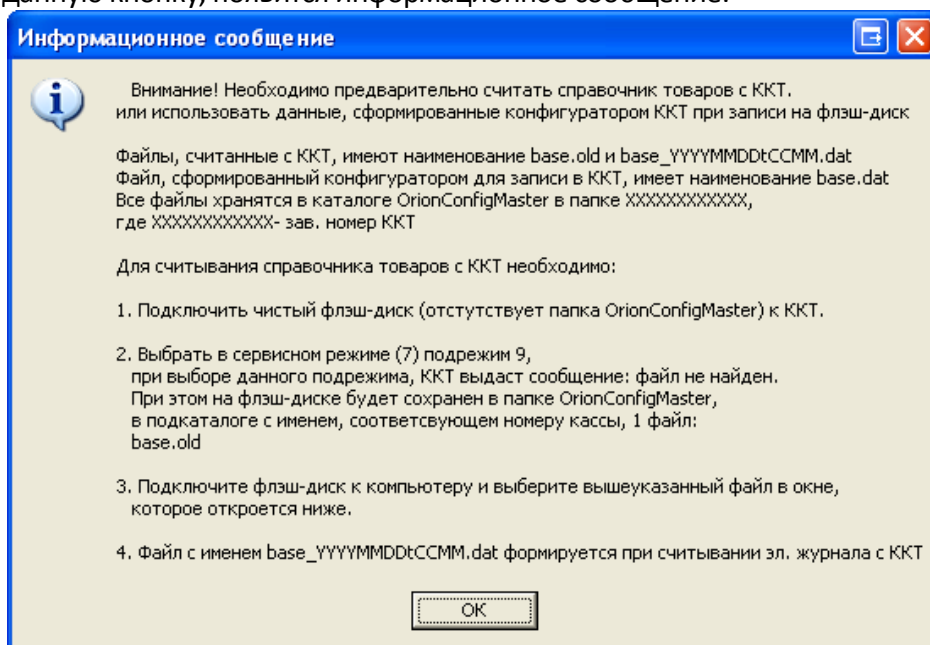


Ввести серийный номер ККТ (12 символов), для которого нужно восстановить и сконфигурировать данные в формат ККТ. Восстановление происходит из файла

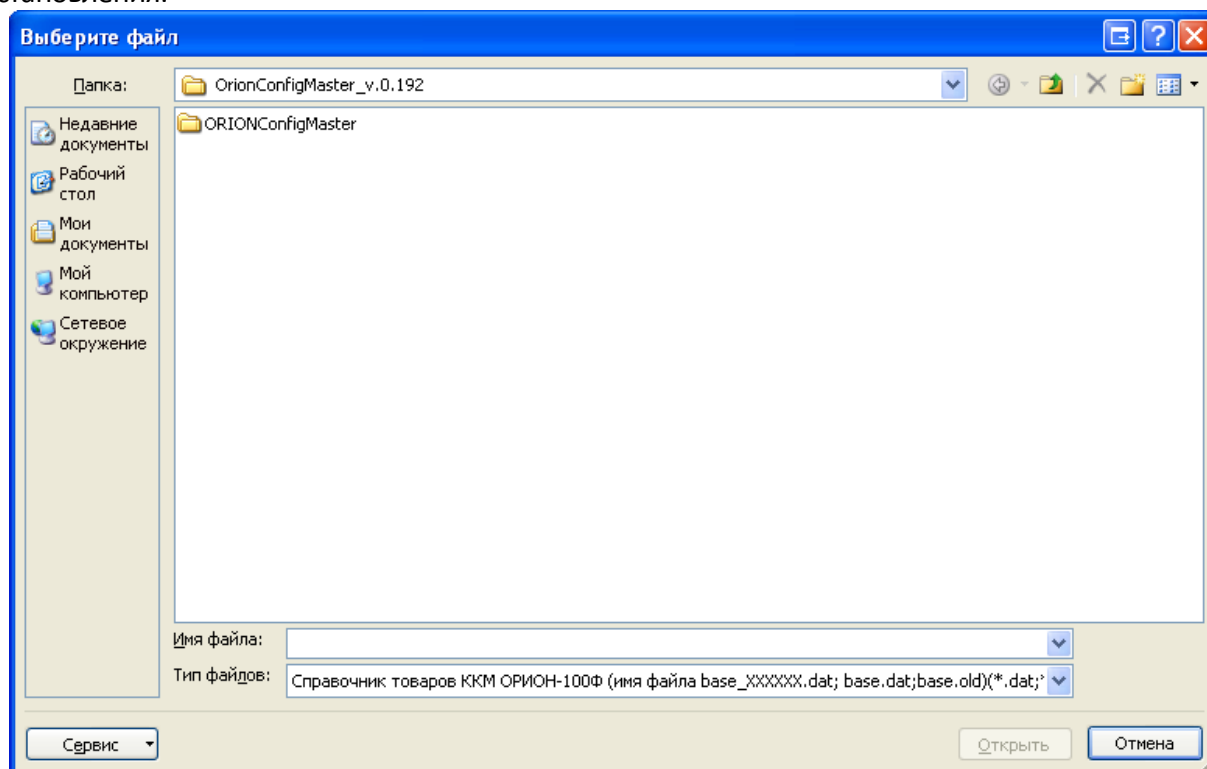
XXXXXXXXXXXX_save.csv, где: XXXXXXXXXXXX – серийный номер ККТ. Для восстановления нажать ОК.

7. Кнопка **Считать справочник товаров из файла, сохранённого с ККТ / сформированного для ККТ** – предназначена для восстановления данных из формата dat.

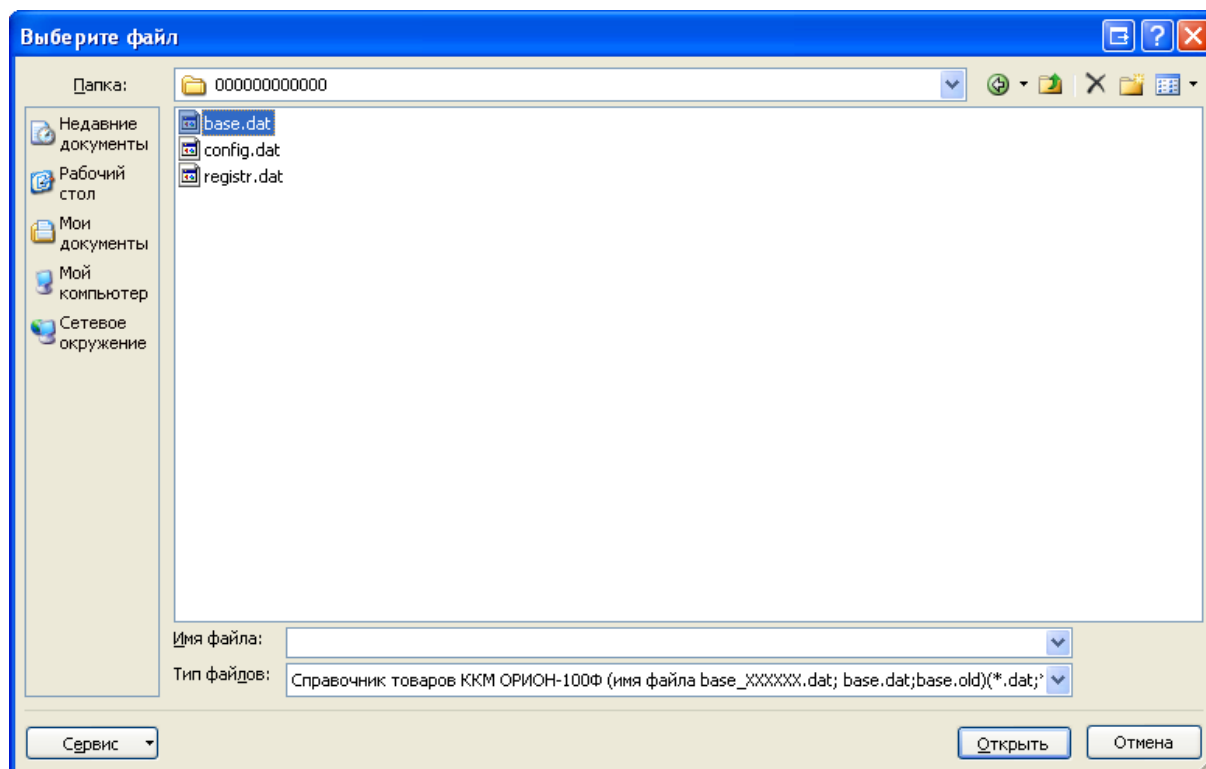
7.1. Нажав данную кнопку, появится информационное сообщение:



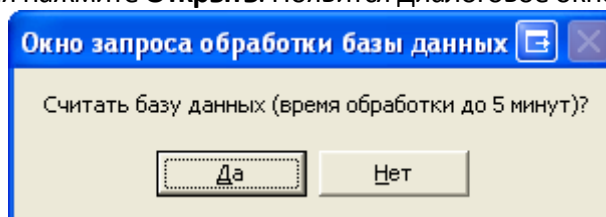
7.2. Для продолжения нажмите **ОК**. Нажав данную кнопку, появится окно выбора файла для восстановления:



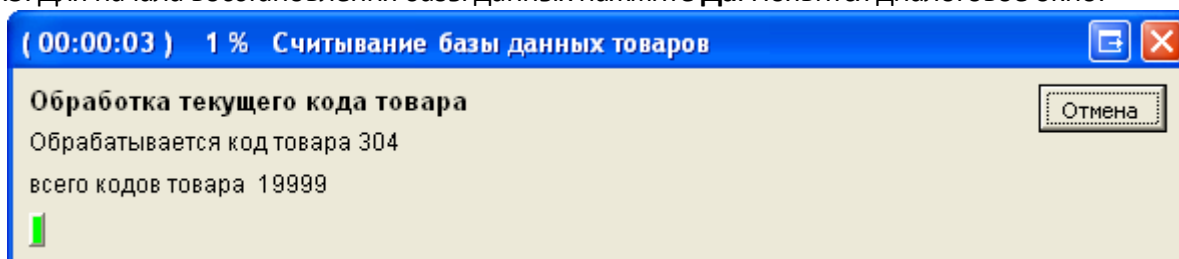
7.3. Выбрать файл для восстановления.



7.4. Для восстановления нажмите **Открыть**. Появится диалоговое окно:



7.5. Для начала восстановления базы данных нажмите **Да**. Появится диалоговое окно:



8. Кнопка **Выход из программы** – предназначена для выхода из программы.

1.3.2.2 Типы товаров (признак предмета расчёта) (Типы)

Данный раздел предназначен для программирования типов товаров (признак предмета расчёта).

Номер типа	Наименование типа	Тип поля 'Наименование'
0	Не установлен	Фиксированное
1	Товар	Фиксированное
2	Подакцизный товар -алкоголь	Фиксированное
3	Работа	Фиксированное
4	Услуга	Фиксированное
5	Ставка азартной игры	Фиксированное
6	Выигрыш азартной игры	Фиксированное
7	Лотерейный билет	Фиксированное
8	Выигрыш лотереи	Фиксированное
9	Предоставление РИД	Фиксированное
10	Платеж	Фиксированное
11	Агентское вознаграждение	Фиксированное
12	Составной предмет расчета	Фиксированное
13	Иной предмет расчета	Фиксированное
14	Произвольный	Изменяемое
15	Произвольный	Изменяемое
16	Произвольный	Изменяемое
17	Произвольный	Изменяемое
18	Произвольный	Изменяемое
19	Произвольный	Изменяемое
20	Подакцизный товар	Подакцизный товар
21	Подакцизный товар	Подакцизный товар
22	Подакцизный товар	Подакцизный товар
23	Подакцизный товар	Подакцизный товар
24	Подакцизный товар	Подакцизный товар
25	Подакцизный товар	Подакцизный товар
26	Подакцизный товар	Подакцизный товар
27	Подакцизный товар	Подакцизный товар
28	Подакцизный товар	Подакцизный товар
29	Произвольный	Изменяемое
30	Произвольный	Изменяемое
31	Произвольный	Изменяемое
32	Произвольный	Изменяемое
33	Произвольный	Изменяемое

Интерфейс состоит из:

Тип с **0** фиксированный (установлен по умолчанию).

Типы с **1** до **13** фиксированы в соответствии с ФФД.

ПРИМЕЧАНИЕ!

Параметры типов товаров (признаков предмета расчёта) часть 1:

1. Параметр «01». «ТОВАР» содержит сведения о реализуемом товаре, за исключением подакцизного товара (наименование и иные сведения, описывающие товар).

2. Параметр «02». «ПОДАКЦИЗНЫЙ ТОВАР» сведения о реализуемом подакцизном товаре (наименование и иные сведения, описывающие товар) (для подакцизных товаров, подлежащих регистрации в системе ЕГАИС и требующих сканирования дополнительной маркировки).

ПРИМЕЧАНИЕ!

Параметры типов товаров (признаков предмета расчёта) часть 2:

3. Параметр «03». «РАБОТА» содержит сведения о выполняемой работе (наименование и иные сведения, описывающие работу).

4. Параметр «04». «УСЛУГА» содержит сведения об оказываемой услуге (наименование и иные сведения, описывающие услугу).

5. Параметр «05». «СТАВКА АЗАРТНОЙ ИГРЫ» содержит сведения о приеме ставок при осуществлении деятельности по организации и проведению азартных игр (зарезервировано для будущих версий).

6. Параметр «06». «ВЫИГРЫШ АЗАРТНОЙ ИГРЫ» содержит сведения о выплате денежных средств в виде выигрыша при осуществлении деятельности по организации и проведению азартных игр (зарезервировано для будущих версий).

7. Параметр «07». «ЛОТЕРЕЙНЫЙ БИЛЕТ» или «СТАВКА ЛОТЕРЕИ» содержит сведения о приеме денежных средств при реализации лотерейных билетов, электронных лотерейных билетов, приеме лотерейных ставок при осуществлении деятельности по организации и проведению лотерей (зарезервировано для будущих версий).

8. Параметр «08». «ВЫИГРЫШ ЛОТЕРЕИ» содержит сведения о выплате денежных средств в виде выигрыша при осуществлении деятельности по организации и проведению лотерей (зарезервировано для будущих версий).

9. Параметр «09». «ПРЕДОСТАВЛЕНИЕ РИД» содержит сведения о предоставлении прав на использование результатов интеллектуальной деятельности или средств индивидуализации.

10. Параметр «10». «ПЛАТЕЖ» или «ВЫПЛАТА» содержит сведения об авансе, задатке, предоплате, кредите, взносе в счет оплаты, пени, штрафе, вознаграждении, бонусе и ином аналогичном предмете расчета.

11. Параметр «11». «АГЕНТСКОЕ ВОЗНАГРАЖДЕНИЕ» содержит сведения о вознаграждении пользователя, являющегося платежным агентом (субагентом), банковским платежным агентом (субагентом), комиссионером, поверенным или иным агентом (зарезервировано для будущих версий).

12. Параметр «12». «СОСТАВНОЙ ПРЕДМЕТ РАСЧЕТА» содержит сведения о предмете расчета, состоящем из предметов, каждому из которых может быть присвоено значение от параметра «1» до параметра «11».

13. Параметр «13». «ИНОЙ ПРЕДМЕТ РАСЧЕТА» содержит сведения о предмете расчета, не относящемуся к предметам расчета, которым может быть присвоено значение от параметра «1» до параметра «12».

ВНИМАНИЕ!

Параметры предметов расчёта с «05» по «08», «11» зарезервированы для будущих версий.

Типы с **20** до **29** «ПОДАКЦИЗНЫЙ ТОВАР» содержат сведения о реализуемом подакцизном товаре (наименование и иные сведения, описывающие товар) не требующего сканирования дополнительной маркировки (как в системе ЕГАИС).

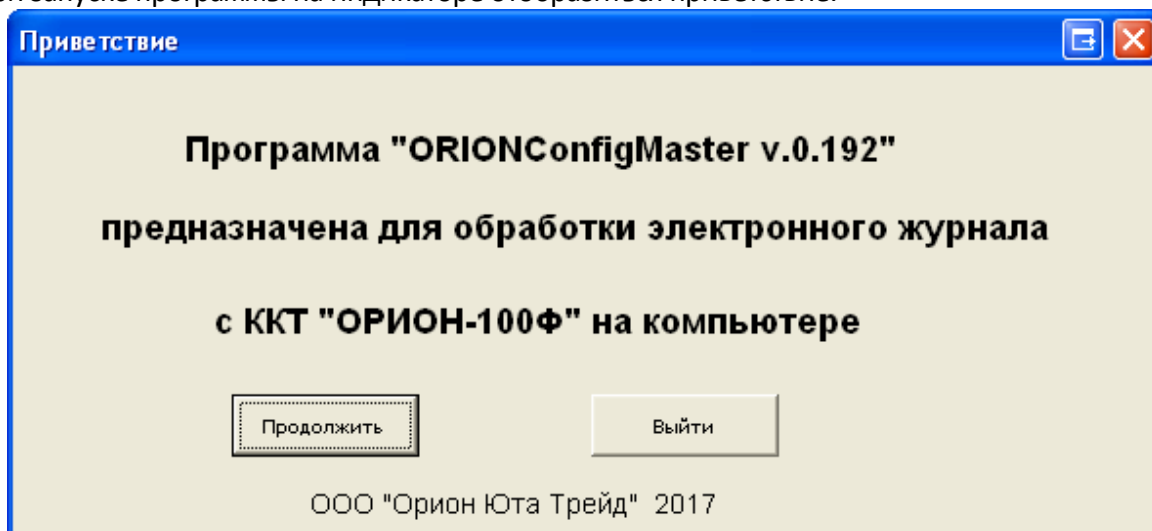
Типы с **30** до **99** Произвольные с возможностью программирования.

1.3.3 Интерфейс – Электронный журнал (OrionConfigMaster_journal.exe)

Интерфейс **Электронного журнала (OrionConfigMaster_journal)** состоит из нескольких разделов:

- ✓ **Электронный журнал (El.journal)** – раздел предназначен для просмотра и работы с электронным журналом.
- ✓ **Справочник товаров (PLU_base)** – раздел предназначен для просмотра и сохранения базы товаров (услуг).
- ✓ **Данные по выбранным параметрам (Search)** – раздел предназначен для формирования из электронного журнала данных по интересующим параметрам.
- ✓ **Данные по выбранным параметрам в сокращённом виде (A_Search)** – раздел предназначен для формирования из электронного журнала данных по интересующим параметрам в сокращённом виде.

При запуске программы на индикаторе отобразиться приветствие.



Для продолжения работы нажмите **Продолжить**, для выхода из программы нажмите **Выход**.

ВНИМАНИЕ!

Для работы с электронным журналом необходимо включить его ведение в настройках ККТ.

1.3.3.1 Электронный журнал (El.journal)

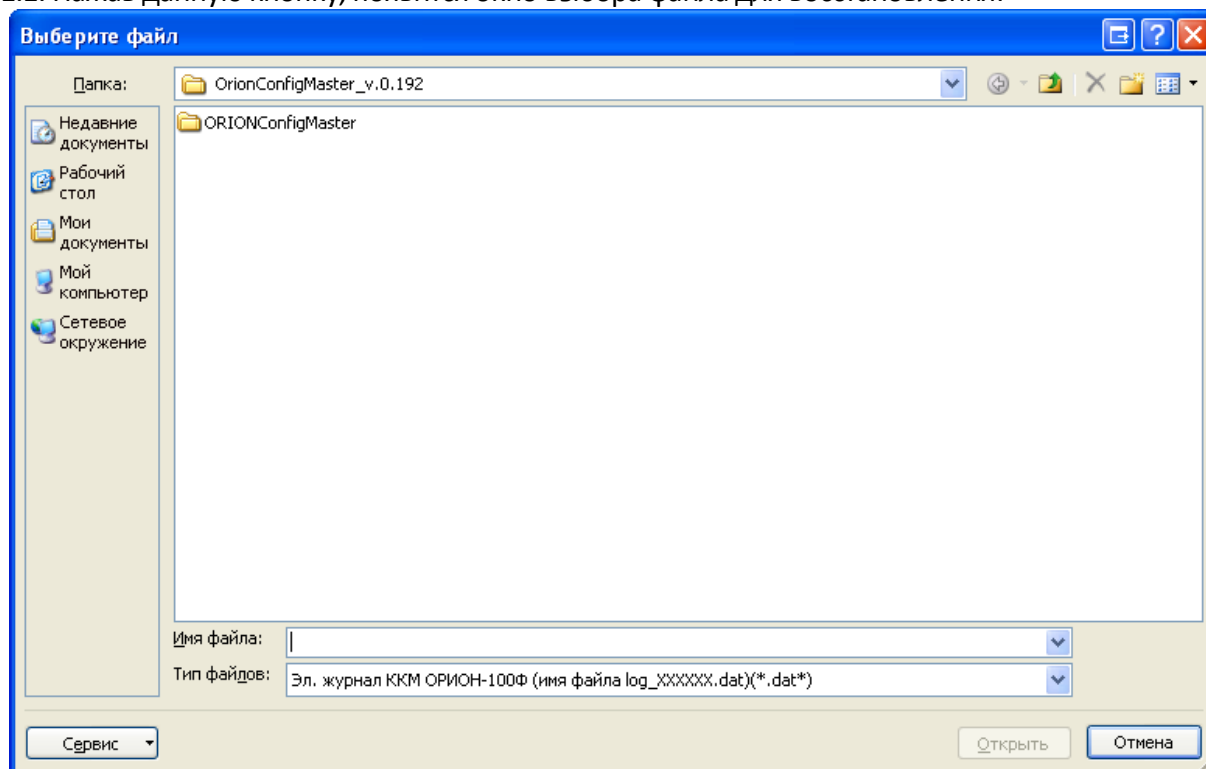
Данный раздел предназначен для просмотра и работы с электронным журналом.

Считать файл эл. журнала		Очистить таблицу эл. журнала		Сохранить в х/з файл		Сортировка по РЛЦ и/или операции, номер ФД		Сортировка по номеру РЛЦ		Сортировка по номеру ФД		Перейти в справочник товаров		Перейти в окно поиска	
Журнал:		Номер КИТ: 000015011951		Дата посл. документа: 16.05.2017		Вид операции: Кол-во записей: 92		ПРИХОД 67		ВОЗВРАТ ПРИХОДА 2		РАСХОД ВОЗВРАТ РАСХОДА 22		Выход	
						Время посл. документа: 09:45		534,84		1751,05		214		1	
						Кол-во записей: 92		60031,34				18472,95		100	
Перейти в начало эл. журнала		Перейти в конец эл. журнала		Поиск по эл. журналу		Настройка вида таблицы эл. журнала									
Номер КИТ(РЛЦ)	Штрих-код товара	Наименование	Цена за единицу	Кол-во	Сумма	Отдел	Наименование отдела	Ставка НДС	Вид операции	Тип налогообл.	Номер кассира	Номер ФД	Номер КИТ		
0	не определен	не определен	1,00	1,00	1,00	1	1 ГРУППА ТОВАРОВ/УСЛУГ № 1	БЕЗ НДС	ПРИХОД	ОСН	1	545	0000150		
1	00000000000000	Клей карандаш мал.	1,00	1,00	1,00	1	1 ГРУППА ТОВАРОВ/УСЛУГ № 1	БЕЗ НДС	ПРИХОД	ОСН	1	546	0000150		
0	не определен	не определен	100,00	1,00	100,00	1	1 ГРУППА ТОВАРОВ/УСЛУГ № 1	БЕЗ НДС	ПРИХОД	ОСН	1	547	0000150		
1	00000000000000	Клей карандаш мал.	25,00	1,00	25,00	2	2 Канцелярия	10%	ПРИХОД	ПАТЕНТ	1	629	0000150		
2	6932149419389	Клей-карандаш бол.36г. Erich Krause	25,25	1,00	25,25	2	2 Канцелярия	10%	ПРИХОД	ПАТЕНТ	1	630	0000150		
1	00000000000000	Клей карандаш мал.	25,00	1,00	25,00	2	2 Канцелярия	10%	ПРИХОД	ПАТЕНТ	1	633	0000150		
		Клей-карандаш бол.36г.						10%	ПРИХОД	ПАТЕНТ			0000150		
2	6932149419389	Erich Krause	25,25	1,00	25,25	2	2 Канцелярия	10%	ПРИХОД	ПАТЕНТ	1	634	0000150		
1	00000000000000	Клей карандаш мал.	25,00	1,00	25,00	2	2 Канцелярия	10%	ПРИХОД	ПАТЕНТ	1	634	0000150		
2	6932149419389	Erich Krause	25,25	1,00	25,25	2	2 Канцелярия	10%	ПРИХОД	ПАТЕНТ	1	634	0000150		
2	6932149419389	Erich Krause	25,25	1,00	25,25	2	2 Канцелярия	10%	ПРИХОД	ПАТЕНТ	1	634	0000150		
3	5011007003005	Irish Whiskey Jameson	1 651,05	1,00	1 651,05	4	Алкогольный отдел	10/110%	ПРИХОД	ПАТЕНТ	1	635	0000150		
19999	00000000000000	Товар 19999	1 650,00	1,00	1 650,00	4	Алкогольный отдел	10/110%	ПРИХОД	ПАТЕНТ	1	636	0000150		
1	00000000000000	Клей карандаш мал.	25,00	1,00	25,00	2	2 Канцелярия	10%	ПРИХОД	ПАТЕНТ	1	637	0000150		
		Клей-карандаш бол.36г.						10%	ПРИХОД	ПАТЕНТ			0000150		
2	6932149419389	Erich Krause	25,25	1,00	25,25	2	2 Канцелярия	10/110%	ПРИХОД	ПАТЕНТ	1	638	0000150		
19999	00000000000000	Товар 19999	1 100,00	1,00	1 100,00	4	Алкогольный отдел	10/110%	ПРИХОД	ПАТЕНТ	1	639	0000150		
5	00000000000000	Свинина	100,00	1,00	100,00	2	2 Канцелярия	10%	ПРИХОД	ПАТЕНТ	1	640	0000150		
5	00000000000000	Свинина	100,00	1,00	100,00	3	Мясной отдел	0%	ПРИХОД	ПАТЕНТ	1	641	0000150		
6	00000000000000	Говядина	120,00	1,00	120,00	3	Мясной отдел	0%	ПРИХОД	ПАТЕНТ	1	641	0000150		
7	00000000000000	Телятина	130,59	1,00	130,59	3	Мясной отдел	0%	ПРИХОД	ПАТЕНТ	1	641	0000150		
		Виски О.7						10/110%	ПРИХОД	ПАТЕНТ			0000150		
3	5011007003005	Irish Whiskey Jameson	1 651,05	1,00	1 651,05	4	Алкогольный отдел	10/110%	ВОЗВРАТ ПРИХОДА	ПАТЕНТ	1	642	0000150		
3	5011007003005	Irish Whiskey Jameson	1 651,05	1,00	1 651,05	4	Алкогольный отдел	10/110%	ПРИХОД	ПАТЕНТ	1	643	0000150		
3	5011007003005	Виски О.7	1 651,05	1,00	1 651,05	4	Алкогольный отдел	10/110%	ПРИХОД	ПАТЕНТ	1	644	0000150		
		Клей-карандаш бол.36г.						10%	ПРИХОД	ПАТЕНТ			0000150		
2	6932149419389	Erich Krause	25,25	1,00	25,25	2	2 Канцелярия	БЕЗ НДС	ПРИХОД	ПАТЕНТ	1	644	0000150		
7	00000000000000	Телятина	100,00	1,00	100,00	1	1 ГРУППА ТОВАРОВ/УСЛУГ № 1	БЕЗ НДС	ПРИХОД	ПАТЕНТ	1	645	0000150		
7	00000000000000	Телятина	120,00	1,00	120,00	2	2 Канцелярия	10%	ПРИХОД	ПАТЕНТ	1	645	0000150		
10	00000000000000	Установка набойки	110,00	1,00	110,00	4	Алкогольный отдел	10/110%	ПРИХОД	ПАТЕНТ	1	646	0000150		
1	00000000000000	Клей карандаш мал.	25,00	1,00	25,00	2	2 Канцелярия	10%	ПРИХОД	ОСН	1	647	0000150		
1	00000000000000	Клей карандаш мал.	25,00	1,00	25,00	2	2 Канцелярия	10%	ПРИХОД	ОСН	1	648	0000150		
1	00000000000000	Клей карандаш мал.	25,00	10,00	250,00	2	2 Канцелярия	10%	ПРИХОД	ОСН	1	648	0000150		
0	не определен	не определен	100,00	1,00	100,00	1	1 ГРУППА ТОВАРОВ/УСЛУГ № 1	БЕЗ НДС	ПРИХОД	ОСН	1	649	0000150		
0	не определен	не определен	110,00	1,00	110,00	2	2 Канцелярия	10%	ПРИХОД	ОСН	1	649	0000150		
0	не определен	не определен	120,00	1,00	120,00	3	Мясной отдел	0%	ПРИХОД	ОСН	1	649	0000150		
0	не определен	не определен	130,00	1,00	130,00	3	Мясной отдел	0%	ПРИХОД	ОСН	1	649	0000150		
0	не определен	не определен	154,00	1,00	154,00	4	Алкогольный отдел	10/110%	ПРИХОД	ОСН	1	649	0000150		
		Клей-карандаш бол.36г.						10%	ПРИХОД	ОСН			0000150		

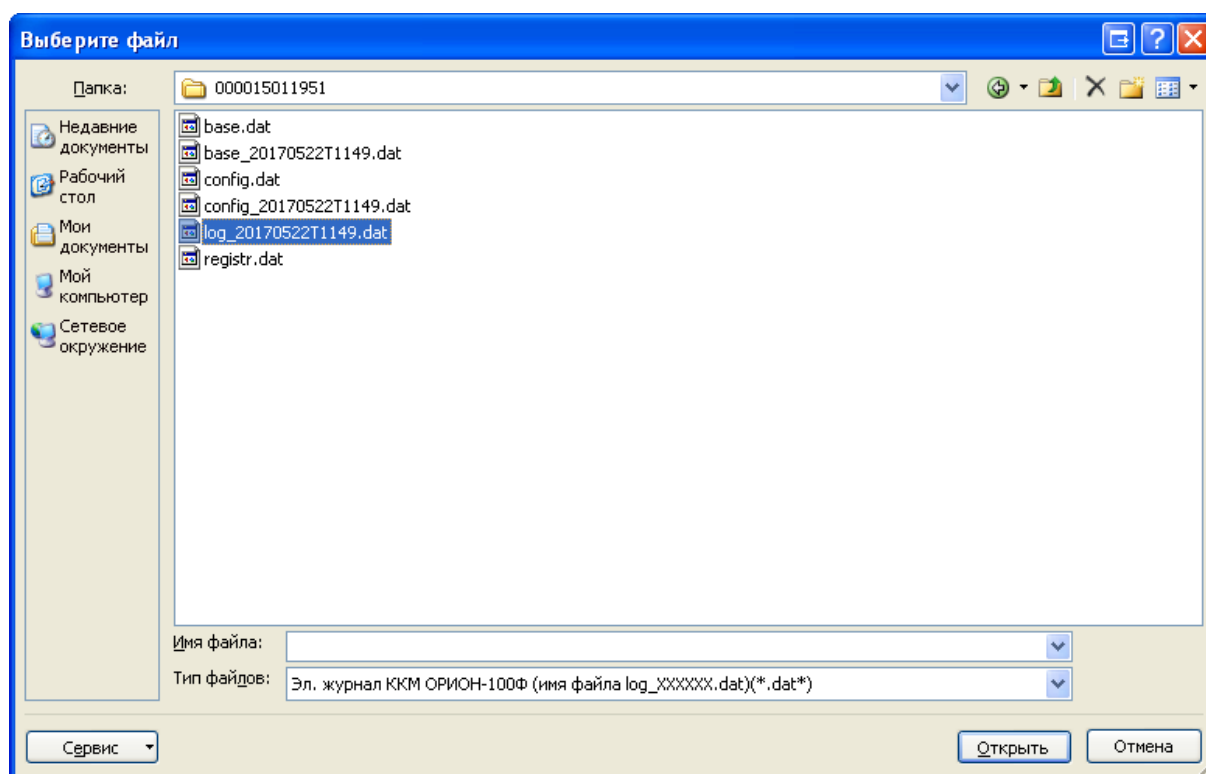
Интерфейс состоит из:

1. Кнопка **Считать файл эл. журнала** – предназначена для считывания электронного журнала.

1.1. Нажав данную кнопку, появится окно выбора файла для восстановления:



1.2. Выбрать файл для восстановления.

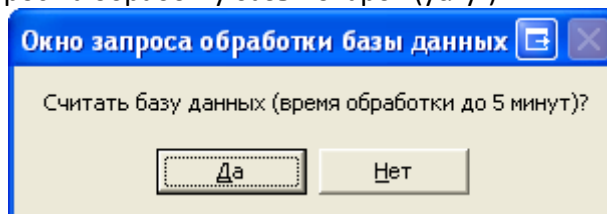


ВНИМАНИЕ!

Для корректной работы с электронным журналом необходимо наличие файлов:
 base_ГГГГММДДТЧЧММ.dat, config_ГГГГММДДТЧЧММ.dat, log_ГГГГММДДТЧЧММ.dat
 ГГГГММДДТЧЧММ – дата и время последнего документа записаного в ФН.
 где ГГГГ – год, ММ – месяц ДД – дата Т – параметр времени ЧЧ – часы, ММ – минуты.

1.3. Для считывания нажмите **Открыть**. Начнётся считывание электронного журнала.

1.4. После появится запрос на обработку базы товаров (услуг).



1.5. Для считывания базы товаров (услуг) нажать **Да**. Время считывания базы товаров (услуг) может занять до 5 минут.

Для работы с электронным журналом без считывания базы товаров (услуг) нажать **Нет**.

2. Кнопка **Очистить таблицу эл. журнала** – предназначена для очистки таблицы электронного журнала.

3. Кнопка **Сохранить в xls файл** – предназначена для сохранения электронного журнала в формат xls. Который может быть перенесён в программы учёта (в том числе 1С).

4. Кнопка **Сортировка по PLU, виду операции, номеру ФД** – предназначена для сортировки электронного журнала по PLU (код товара), виду операции, номеру ФД (фискального документа).

5. Кнопка **Сортировка по номеру PLU** – предназначена для сортировки электронного журнала по номеру PLU (код товара).

6. Кнопка **Сортировка по номеру ФД** – предназначена для сортировки электронного журнала по номеру ФД (фискального документа).

7. Кнопка **Перейти в справочник товаров** – предназначена для перехода в раздел справочник товаров.

8. Кнопка **Перейти в окно поиска** – предназначена для перехода в раздел с данными по выбранным параметрам.

9. Кнопка **Перейти в начало эл. журнала** – предназначена для перехода в начало электронного журнала.

10. Кнопка **Перейти в начало эл. журнала** – предназначена для перехода в начало электронного журнала.

11. Кнопка **Перейти в конец эл. журнала** – предназначена для перехода в конец электронного журнала.

12. Кнопка **Поиск по эл. журналу** – предназначена для открытия **Окна ввода параметров**, через которое можно сделать поиск (выборку) по интересующим параметрам.

12.1. **Окна ввода параметров** – предназначено для формирования из электронного журнала данных по интересующим параметрам. Данные после формирования отображаются в разделе Данные по выбранным параметрам (**Search**).

Данное окно состоит элементов:

12.1.1. Поле **Выбрать КТ (кода товара)** – предназначен для выбора конкретного кода товара.

12.1.2. Поле **Все КТ (коды товара)** – предназначен для выбора всех кодов товаров.

12.1.3. Поле **Выбрать диапазон КТ (кодов товаров)** – предназначен для выбора диапазона кодов товаров.

12.1.4. Поле **Выбрать диапазон КТ списком** – предназначен для выбора диапазона кодов товаров списком через запятую.

12.1.5. Поле **Тип операции** – предназначен для выбора типа операции.

Параметр «**Приход**» – предназначен для формирования данных по Приходу.

Параметр «**Возврат Прихода**» – предназначен для формирования данных по Возврату Прихода.

Параметр «**Расход**» – предназначен для формирования данных по Расходу.

Параметр «**Возврат Расхода**» – предназначен для формирования данных по Возврату Расхода.

12.1.6. Поле **Вид налогообложения** – предназначен для выбора вида системы налогообложения (СНО).

Параметр «**Все виды**» – предназначен для формирования данных по всем СНО.

Параметр «**ОСН**» – предназначен для формирования данных по Общей системе налогообложения.

Параметр «**УСН доход**» – предназначен для формирования данных по Упрощенной системе налогообложения Доход.

Параметр «**УСН доход–расход**» – предназначен для формирования данных по Упрощенной системе налогообложения Доход минус Расход.

Параметр «**ЕНВД**» – предназначен для формирования данных по Единому налогу на вмененный доход.

Параметр «**ЕСН**» – предназначен для формирования данных по Единому сельскохозяйственному налогу.

Параметр «**Патент**» – предназначен для формирования данных по Патентной системе налогообложения.

12.1.7. Поле **Отдел** – предназначен для выбора отдела.

Параметр «**Все отделы**» – предназначен для формирования данных по всем отделам.

Параметр «**1**» – предназначен для формирования данных по первому отделу.

Параметр «**2**» – предназначен для формирования данных по второму отделу.

Параметр «**3**» – предназначен для формирования данных по третьему отделу.

Параметр «**4**» – предназначен для формирования данных по четвертому отделу.

12.1.8. Поле **Введите наименование товара** – предназначен для поиска в электронном журнале по наименованию товара.

Для поиска по данному параметру необходимо выбрать поле **Все КТ** или Поле **Выбрать диапазон КТ** и вести диапазон кодов товаров.

12.1.9. Поле **Введите штрих-код КТ** – предназначен для поиска в электронном журнале по штрих-коду товара.

Для поиска по данному параметру необходимо выбрать поле **Все КТ** или Поле **Выбрать диапазон КТ** и вести диапазон кодов товаров.

13. Кнопка **Настройка вида таблицы эл. журнала** – предназначена для настройки видимости столбцов таблицы электронного журнала.

Параметр «**Номер PLU**» – предназначен для отображения столбца с номером кода товара (PLU).

Параметр «**Штрих-код**» – предназначен для отображения столбца с штрих-кодом товара.

Параметр «**Наименование товара**» – предназначен для отображения столбца с наименованием товара.

Параметр «**Цена за ед.**» – предназначен для отображения столбца с ценой за единицу товара.

Параметр «**Кол-во**» – предназначен для отображения столбца с количеством оформленного товара.

Параметр «**Сумма**» – предназначен для отображения столбца с суммой оформленного товара.

Параметр «**Отдел**» – предназначен для отображения столбца с отделом по которому оформлен товар.

Параметр «**Отдел**» – предназначен для отображения столбца с отделом по которому оформлен товар.

Параметр «**Наименование отдела**» – предназначен для отображения столбца с наименованием отдела по которому оформлен товар.

Параметр «**Ставка НДС**» – предназначен для отображения столбца с ставкой НДС по которому оформлен товар.

Параметр «**Вид операции**» – предназначен для отображения столбца с видом операции по которому оформлен товар.

Параметр «**Тип налогообложения**» – предназначен для отображения столбца с типом налогообложения по которому оформлен товар.

Параметр «**Номер кассира**» – предназначен для отображения столбца с номером кассира.

Параметр «**Номер ФД**» – предназначен для отображения столбца с номером фискального документа.

Параметр «**Номер ККТ**» – предназначен для отображения столбца с номером ККТ.

14. Поле **Журнал** – отображает номер ККТ, дату последнего документа в ФН, время последнего документа в ФН, общее количество записей в электронном журнале.

Вид операции (приход, возврат прихода, расход, возврат расхода).

Суммарное количество записей по видам операций.

Суммарное количество продаж по видам операций.

Сумма продаж по видам операций.

15. Кнопка **Выход** – предназначена для выхода из программы.

1.3.3.2 Просмотр базы товаров (услуг) (PLU_base)

Данный раздел предназначен для просмотра и сохранения базы товаров (услуг).

<div> <div>Вернуться в таблицу эл. журнала</div> <div>Перейти в начало справ. товаров</div> <div>Перейти в конец справ. товаров</div> <div>Сохранить в xls файл</div> </div>						
Номер товара (PLU)	Штрих-код товара	Наименование товара	Цена за единицу	Отдел	Тип товара	Блокировка
1	00000000000000	Клей карандаш мал.	25,00	2	1	0
2	6932149419389	Клей-карандаш бол.36г. Erich Krause	25,25	2	1	0
3	5011007003005	Виски 0.7 Irish Whiskey Jameson	1500,95	4	2	0
4	00000000000000	Виски 1.5 Irish Whiskey Jameson	0,00	0	2	0
5	00000000000000	Свинина	0,00	0	1	0
6	00000000000000	Говядина	0,00	0	1	0
7	00000000000000	Телятина	0,00	0	1	0
8	4608891800000	Сигареты Kent 4	125,00	4	20	0
9	00000000000000	Ремонт обуви	0,00	0	4	0
10	00000000000000	Установка набойки	0,00	0	4	0
11	00000000000000	Проклейка пятки в ботинках	0,00	0	4	0
12	00000000000000	Приём металлолома	0,00	0	4	0
13	4600494509582	Энергетический напиток Adrenalin RUSH 0,5 л. 'АБСОЛЮТНАЯ ЭНЕРГИЯ'	100,95	0	1	0
14	00000000000000	Товар 14	150,99	0	0	0
15	00000000000000	Товар 15	0,00	0	0	1

Интерфейс состоит из:

1. Кнопка **Вернуться в таблицу эл. журнала** – предназначена для перехода в раздел электронного журнала.
2. Кнопка **Перейти в начало справочника товаров** – предназначена для перехода в начало справочника товаров.
3. Кнопка **Перейти в конец справочника товаров** – предназначена для перехода в конец справочника товаров.
4. Кнопка **Сохранить в xls файл** – предназначена для сохранения справочника базы товаров в формат xls. Который может быть перенесён в программы учёта (в том числе 1С).

1.3.3.3 Просмотр и работа с данными по выбранным параметрам (Search)

Данный раздел предназначен для работы и сохранения данных по выбранным параметрам.

<div> <div>Вернуться в таблицу эл. журнала</div> <div>Перейти в начало таблицы поиска</div> <div>Перейти в конец таблицы поиска</div> <div>Сокращённая выборка</div> <div>Сохранить в xls файл</div> <div>Настройка вида таблицы поиска</div> </div>														
Номер PLU	Штрих-код товара	Наименование товара	Цена за ед.	Кол-во	Сумма	Отдел	Наименование отд.	Ставка НДС	Вид операции	Тип налогообл.	Номер кассира	Номер ФД	Номер ККТ	
5	00000000000000	Ассорти мясное (варёное/ж/к, буленина, колбаса с	33.99	1.00	33.99	1	ГРУППА ТОВАРОВ/УСЛУГ N	БЕЗ НДС	ПРИХОД	ОСН	1	721	15011951	
5	00000000000000	Ассорти мясное (варёное/ж/к, буленина, колбаса с	33.99	1.00	33.99	1	ГРУППА ТОВАРОВ/УСЛУГ N	БЕЗ НДС	ПРИХОД	ОСН	1	721	15011951	
7	00000000000000	Ассорти мясное (язык говяжий, буленина), зелёна	130.59	1.00	130.59	3	Мясной отдел	0%	ПРИХОД	ОСН	1	721	15011951	
7	00000000000000	Ассорти мясное (язык говяжий, буленина), зелёна	100.00	1.00	100.00	1	ГРУППА ТОВАРОВ/УСЛУГ N	БЕЗ НДС	ПРИХОД	ОСН	1	721	15011951	
7	00000000000000	Ассорти мясное (язык говяжий, буленина), зелёна	120.00	1.00	120.00	2	Канцелярия	10%	ПРИХОД	ОСН	1	721	15011951	
9	00000000000000	Ассорти мясное (язык говяжий, буленина, колбаса с	25.52	1.00	25.52	1	ГРУППА ТОВАРОВ/УСЛУГ N	БЕЗ НДС	ПРИХОД	ОСН	1	722	15011951	
15	00000000000000	Баклажаны жареные со сметаной	59.99	1.00	59.99	2	Канцелярия	10%	ПРИХОД	ОСН	1	723	15011951	
15	00000000000000	Баклажаны жареные со сметаной	59.99	1.00	59.99	2	Канцелярия	10%	ПРИХОД	ОСН	1	723	15011951	
15	00000000000000	Баклажаны жареные со сметаной	59.99	1.00	59.99	2	Канцелярия	10%	ПРИХОД	ОСН	1	723	15011951	
15	00000000000000	Баклажаны жареные со сметаной	59.99	1.00	59.99	2	Канцелярия	10%	ПРИХОД	ОСН	1	723	15011951	
15	00000000000000	Баклажаны жареные со сметаной	59.99	1.00	59.99	2	Канцелярия	10%	ПРИХОД	ОСН	1	723	15011951	
15	00000000000000	Баклажаны жареные со сметаной	59.99	1.00	59.99	2	Канцелярия	10%	ПРИХОД	ОСН	2	741	15011951	
15	00000000000000	Баклажаны жареные со сметаной	59.99	1.00	59.99	2	Канцелярия	10%	ПРИХОД	ОСН	2	742	15011951	
15	00000000000000	Баклажаны жареные со сметаной	59.99	1.00	59.99	2	Канцелярия	10%	ПРИХОД	ОСН	2	742	15011951	
15	00000000000000	Баклажаны жареные со сметаной	59.99	1.00	59.99	2	Канцелярия	10%	ПРИХОД	ОСН	2	743	15011951	
15	00000000000000	Баклажаны жареные со сметаной	59.99	1.00	59.99	2	Канцелярия	10%	ПРИХОД	ОСН	2	744	15011951	
15	00000000000000	Баклажаны жареные со сметаной	59.99	1.00	59.99	2	Канцелярия	10%	ПРИХОД	ОСН	2	748	15011951	
15	00000000000000	Баклажаны жареные со сметаной	59.99	1.00	59.99	2	Канцелярия	10%	ПРИХОД	ОСН	2	749	15011951	
15	00000000000000	Баклажаны жареные со сметаной	59.99	1.00	59.99	2	Канцелярия	10%	ПРИХОД	ОСН	2	750	15011951	
15	00000000000000	Баклажаны жареные со сметаной	59.99	1.00	59.99	2	Канцелярия	10%	ПРИХОД	ОСН	2	750	15011951	
15	00000000000000	Баклажаны жареные со сметаной	59.99	25.00	1499.75	2	Канцелярия	10%	ПРИХОД	ОСН	2	750	15011951	
15	00000000000000	Баклажаны жареные со сметаной	59.99	1.00	59.99	2	Канцелярия	10%	ПРИХОД	ОСН	2	751	15011951	
15	00000000000000	Баклажаны жареные со сметаной	59.99	1.00	59.99	2	Канцелярия	10%	ПРИХОД	ОСН	2	751	15011951	
15	00000000000000	Баклажаны жареные со сметаной	59.99	1.00	59.99	2	Канцелярия	10%	ПРИХОД	ОСН	2	752	15011951	
15	00000000000000	Баклажаны жареные со сметаной	59.99	1.00	59.99	2	Канцелярия	10%	ПРИХОД	ОСН	2	752	15011951	
ИТОГО:														
Количество записей					90.00									
Количество продаж					409.94									
Сумма					38 022.17									

Интерфейс состоит из:

1. Кнопка **Вернуться в таблицу эл. журнала** – предназначена для перехода в раздел электронного журнала.
2. Кнопка **Перейти в начало таблицы поиска** – предназначена для перехода в начало справочника товаров.
3. Кнопка **Перейти в конец таблицы поиска** – предназначена для перехода в конец справочника товаров.
4. Кнопка **Сокращённая выборка** – предназначена для отображения данных по выбранным параметрам в сокращённом виде. Данные после формирования отображаются в разделе Данные по выбранным параметрам в сокращённом виде (**A_Search**).
5. Кнопка **Сохранить в xls файл** – предназначена для сохранения справочника базы товаров в формат xls. Который может быть перенесён в программы учёта (в том числе 1С).
6. Кнопка **Настройка вида таблицы поиска** – предназначена для настройки видимости столбцов таблицы.

1.3.3.4 Просмотр и работа с данными по выбранным параметрам в сокращенном виде (A_Search)

Данный раздел предназначен для формирования из электронного журнала данных по интересующим параметрам в сокращённом виде

Вернуться в таблицу эл. журнала		Перейти в начало таблицы поиска		Перейти в конец таблицы поиска		Сохранить в xls файл	
Номер PLU	Штрих-код товара	Наименование товара	Кол-во	Сумма	Вид операции	Номер ККТ	
1	00000000000000	Азу из говядины	26,00	608,78	ПРИХОД	15011951	
2	00000000000000	Антрекот	80,00	1982,95	ПРИХОД	15011951	
5	00000000000000	Ассорти мясное (карбонат в/к, буженина, колбаса с/к), зелень	255,94	30414,77	ПРИХОД	15011951	
7	00000000000000	Ассорти мясное (язык говяжий, буженина), зелень	3,00	350,59	ПРИХОД	15011951	
9	00000000000000	Ассорти мясное (язык говяжий,	1,00	25,52	ПРИХОД	15011951	
15	00000000000000	Баклажаны жареные со сметан	44,00	2639,56	ПРИХОД	15011951	

Интерфейс состоит из:

1. Кнопка **Вернуться в таблицу эл. журнала** – предназначена для перехода в раздел электронного журнала.
2. Кнопка **Перейти в начало таблицы поиска** – предназначена для перехода в начало справочника товаров.
3. Кнопка **Перейти в конец таблицы поиска** – предназначена для перехода в конец справочника товаров.
4. Кнопка **Сохранить в xls файл** – предназначена для сохранения справочника базы товаров в формат xls. Который может быть перенесён в программы учёта (в том числе 1С).

1.3.4 Сохранение файлов конфигурации для записи в ККТ

1. Программа формирует следующие виды файлов конфигурации ККТ:

1.1. Файлы с копией конфигурации ККТ в формате **csv**, сохраняются автоматически в папку **ORIONConfigMaster** (в корневой папке программы, по умолчанию **C:\OrionConfigMaster_v.X.X**). Файл с именем **XXXXXXXXXXXX.csv** – предназначен для конвертации в формат ККТ. Файл с именем **XXXXXXXXXXXX_save.csv** – предназначен для восстановления по кнопке **Считать ранее сохранённые данные с диска по номеру ККТ** (см.п. 1.3.1.4). **XXXXXXXXXXXX** – серийный номер ККТ.

1.2. Файлы, конвертированные в формат ККТ: **registr.dat**, **config.dat** и **base.dat** сохраняются в папку с именем **XXXXXXXXXXXX**, где: **XXXXXXXXXXXX** – серийный номер ККТ.

✓ **registr.dat** – содержит регистрационные данные.

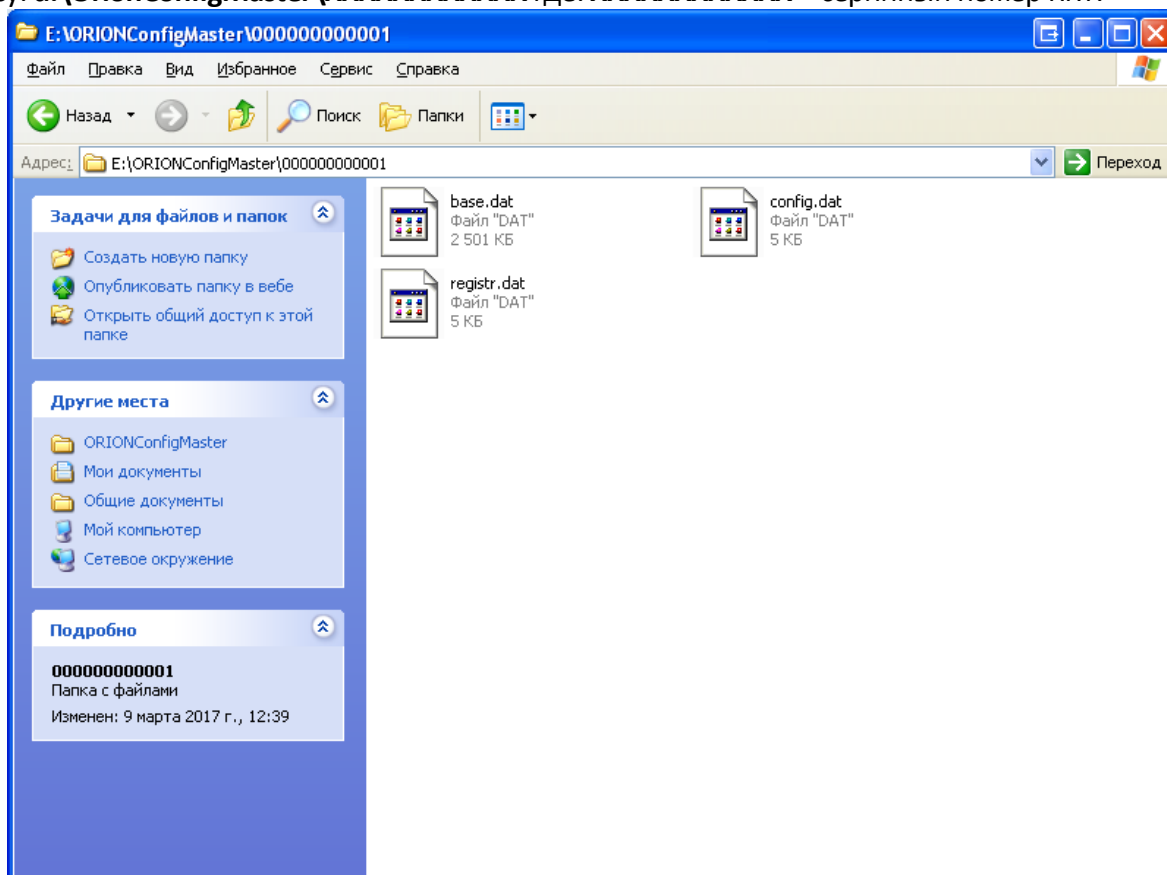
✓ **config.dat** – содержит общие настройки ККТ.

✓ **base.dat** – содержит настройки базы товаров.

2. После ввода всех необходимых параметров в файле **Настройка ККТ ОРИОН-100Ф (OrionConfigMaster)** или **Справочник базы товаров (услуг) (OrionConfigMaster_base)**, для сохранения файла с конфигурацией ККТ в формате **csv** и конвертации данных в формат ККТ (из формата «**csv**» в формат «**dat**») необходимо нажать кнопку «**Сохранение конфигурации в файл для записи в ККТ**».

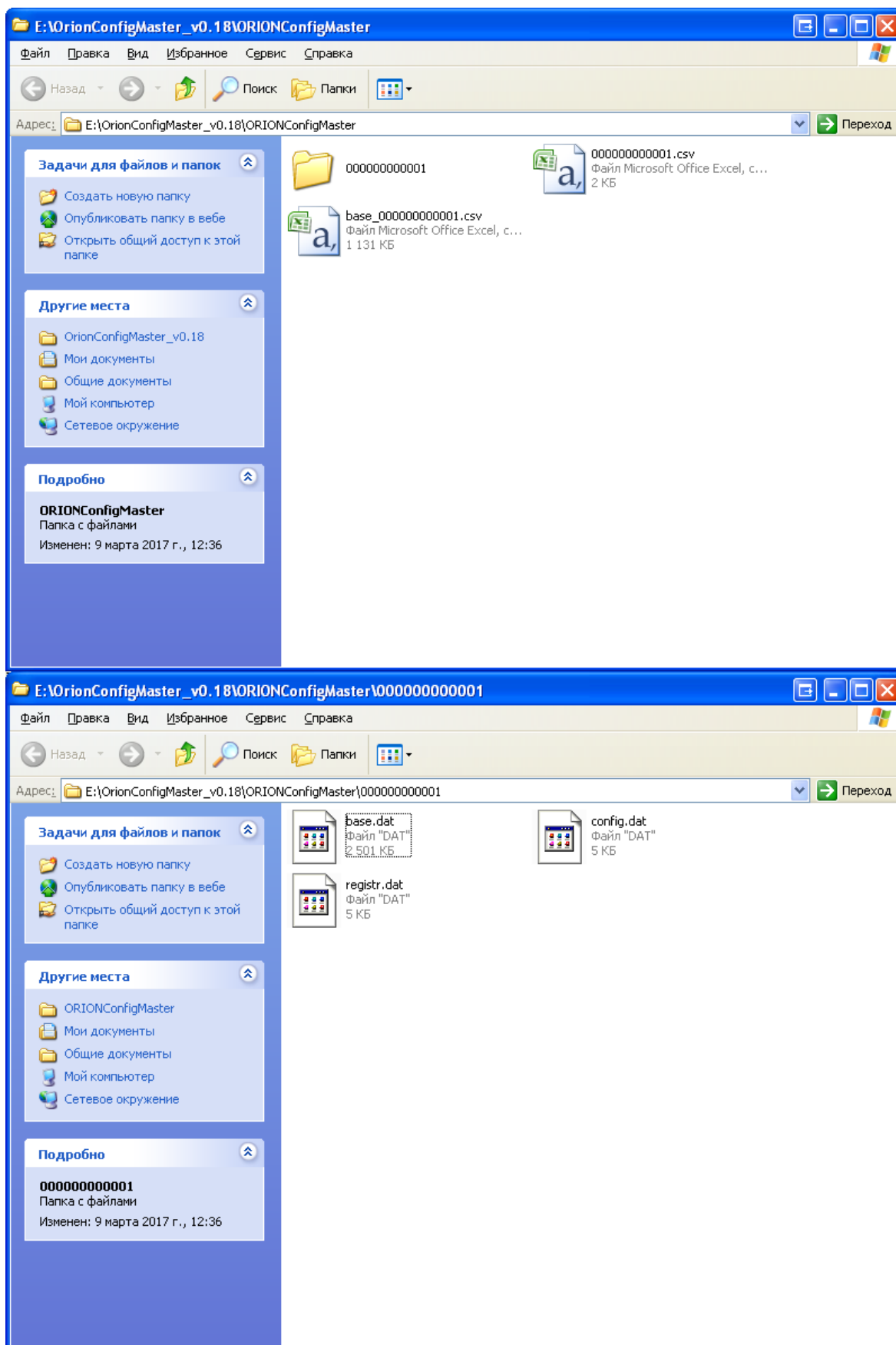
3. Появится диалоговое окно для выбора места сохранения данных в формате ККТ – формат «**dat**»:

Для сохранения файлов в формате **.dat** на внешний USB флэш-накопитель, следует указать путь, например **d** и нажать кнопку **ОК**. После чего, файлы конфигурации будут сохранены по следующему адресу: **d:\OrionConfigMaster\XXXXXXXXXXXX** где: **XXXXXXXXXXXX** – серийный номер ККТ.



При выборе клавиши «**Cancel**», файлы **registr.dat**, **config.dat** и **base.dat** сохраняются в папке «**ORIONConfigMaster**», копия конфигурации – в файле **XXXXXXXXXXXX.CSV**.

Пример: **d:\OrionConfigMaster_vX.X\ORIONConfigMaster\XXXXXXXXXXXX**
где: **XXXXXXXXXXXX** – серийный номер ККТ.



3. Перенос данных с USB флэш-накопителя в ККТ см. п 2.2.

ПРИМЕЧАНИЕ!

Перед регистрацией необходимо загрузить в ККТ содержимое файлов **registr.dat** и **config.dat**.

2. ПЕРЕНОС ДАННЫХ В ККТ

2.1 Подключение USB флэш-накопителя к ККТ

Для работы с ККТ подойдет USB флэш-накопитель с файловой системой FAT32.

Подключение USB флэш-накопителя к ККТ производится в следующем порядке:


1. Подключить кабель-переходник USB A (гнездо) – microUSB B в ККТ.
2. Подключить USB флэш-накопитель к ККТ.

2.2 Перенос данных с USB флэш-накопителя в ККТ

Перенос данных с USB флэш-накопителя в ККТ производится в следующем порядке:

1. Подключите USB флэш-накопитель к ККТ.
2. Включите ККТ «ОРИОН-100Ф».
3. Перейдите в сервисный режим.

Смена режимов осуществляется периодическим нажатием на клавишу «Режим», на индикаторе отображается признак (символ) соответствующего режима и его номер.

Признак режима	Название и описание режима
ВЫБОР ? 	Сервисный режим – предназначен для тестирования узлов и блоков ККТ.

Для входа в выбранный режим нажать клавишу «Итог», а затем ввести пароль доступа, если он установлен.

2.2.1. Восстановление общих настроек ККТ с USB флэш-накопителя.

Данная операция предназначена для восстановления блока данных настроек ККТ (**config.dat**).

ВНИМАНИЕ!

При восстановлении блока данных с настройками ККТ восстанавливаются следующие параметры: заголовок и окончание кассового чека, данные кассиров/администратора, данные отделов (секций, услуг), параметры скидок/наценок, параметры связи с ОФД, настройки модуля сотовой связи/Wi-Fi, данные таймеров ФН и С! и настройки параметров связи с УТМ ЕГАИС.

Для чего необходимо:

1. Выбрать операцию «-8-» сервисного режима, войти в неё, нажав клавишу «Итог».
2. На индикаторе отобразится «УВЕРЕН?», при этом на печать будет выведено сообщение о том, что настройки будут инициализированы.
3. Для начала инициализации нажать клавишу «Итог», для отмены инициализации - «Режим».
4. После окончания обработки, ККТ распечатает сообщение об успешно выполненной операции.

2.2.2. Восстановление регистрационных данных с USB флэш-накопителя.

Данная операция предназначена для восстановления регистрационных данных (**registr.dat**).

ВНИМАНИЕ!

При восстановлении регистрационных данных восстанавливаются следующие параметры: наименование организации (ИП), ИНН организации (ИП), адрес организации (ИП), место установки ККТ (место расчетов), применяемая система налогообложения, режимы работы ККТ, регистрационный номер ККТ, тип причины регистрации/перерегистрации ККТ, наименование ОФД, ИНН ОФД, электронный адрес отправителя, адрес сайта для проверки чека, данные об администраторе (владельце) ККТ.

Для чего необходимо:

1. Выбрать операцию «-11-» сервисного режима, войти в неё, нажав клавишу «Итог».
2. На индикаторе отобразится «УВЕРЕН?», при этом на печать будет выведено сообщение о том, что регистрационные данные будут инициализированы.

3. Для начала инициализации нажать клавишу **«Итог»**, для отмены инициализации нажать клавишу **«Режим»**.

4. После окончания обработки, ККТ распечатает сообщение об успешно выполненной операции.

2.2.3. Восстановление базы товаров с USB флэш-накопителя.

Данная операция предназначена для восстановления данных базы товаров (**base.dat**).

ВНИМАНИЕ!

Данная операция занимает длительное время (несколько минут).

При восстановлении базы товаров для каждой записи восстанавливаются следующие параметры: наименование товара (услуги), товара (услуги), штрих-код товара (услуги), отдел к которому привязан товар (услуга), количество товара, блокировка товара (услуги), признак предмета расчёта.

Для этого необходимо:

1. Выбрать операцию «-9-» сервисного режима, войти в неё, нажав клавишу **«Итог»**.
2. На индикаторе отобразится «УВЕРЕН?», и на печать будет выведено сообщение, что данные базы кодов товаров будут инициализированы.
3. Для начала инициализации нажать клавишу **«Итог»**, для отмены инициализации нажать клавишу **«Режим»**.
4. После на печать будет выведено сообщение об успешной выполненной операции.

2.2.4. Сохранение данных электронного журнала по операциям прихода/расхода на USB флэш-накопитель и его инициализация при переполнении.

Данная операция предназначена для сохранения данных электронного журнала по операциям прихода/расхода на USB флэш-накопитель. (**Log.dat**) и его инициализация при его переполнении.

ВНИМАНИЕ!

- ✓ При ведении электронного журнала (см. ОРНК.695233.023 РЭ «Руководство по эксплуатации» п.6.1.6) при его переполнении кассовый режим блокируется.
- ✓ Для избегания переполнения (снятия блокировки кассового режима) электронного журнала, его необходимо сохранить на **USB флэш-накопитель** (при необходимости эл. журнал можно экспортировать в учетную систему в т.ч. 1С), после чего **очистить**.
- ✓ Емкость журнала порядка 50 тысяч операций, т.е. 10 тысяч чеков по 5 операций.
- ✓ Операция инициализации занимает длительное время (несколько минут).
- ✓ При инициализации данных электронного журнала операций прихода/расхода инициализируются **все накопленные данные** по операциям прихода/расхода.
- ✓ Данная операция не изменяет значений накопительных регистров ККТ.

Для этого необходимо:

1. Выбрать операцию «-10-» сервисного режима, войти в неё, нажав клавишу **«Итог»**.
2. На печать будет выведено сообщение:

ЖУРНАЛ ПРИХОДА/РАСХОДА
ВВЕДИТЕ ТИП ОПЕРАЦИИ:
0 - СОХРАНИТЬ
1 - ОЧИСТИТЬ

3. На индикаторе отобразится «-10- X», где: «X» – тип операции.

ПРИМЕЧАНИЕ!

Параметры типа операции электронного журнала:

1. Параметр «0» «СОХРАНИТЬ» – сохранение эл. журнала на подключённый USB флэш-накопитель в файлы base_ГГГГММДДТЧЧММ.dat, config_ГГГГММДДТЧЧММ.dat, log_ГГГГММДДТЧЧММ.dat, ГГГГММДДТЧЧММ – дата и время последнего документа записаного в ФН. где ГГГГ – год, ММ – месяц ДД – дата Т – параметр времени ЧЧ – часы, ММ – минуты.

2. Параметр «1» «ОЧИСТИТЬ» – инициализация (удаление) эл. журнала из энергонезависимой памяти ККТ.

4. Ввести с цифровой клавиатуры клавишами «0» или «1», тип операции.

5. На индикаторе отобразится «УВЕРЕН?», а на печать выведется сообщение с выбранным типом операции.

6. Для начала операции нажать клавишу **«Итог»**, для отмены операции нажать клавишу **«Режим»**.

7. При сохранении эл. журнала на подключённый USB флэш-накопитель. Начнётся операция записи в файл log.dat, которая может занять длительное время (несколько минут). После на печать будут выведено сообщение о завершении операции. Если записать данные на USB флэш-накопитель не удастся, то будет выдана ошибка (см. ОРНК.695233.023 РЭ «Руководство по эксплуатации» п.7.1).

При инициализации эл. журнала. Начнётся операция удаления эл. журнала из энергонезависимой памяти ККТ, которая может занять длительное время (несколько минут). После на печать будут выведено сообщение о завершении операции.

2.3 Проверка правильности перенесённых данных

1. Проверьте правильность перенесённых данных.

2. Для проверки общих настроек ККТ и базы данных товаров (услуг), перейдите в режим программирования.

Смена режимов осуществляется периодическим нажатием на клавишу **«Режим»**, на индикаторе отображается признак (символ) соответствующего режима и его номер.

Признак режима	Название и описание режима
ВЫБОР 4 НАСТРОЙКА	Режим программирования – предназначен для настройки работы ККТ.

Для входа в выбранный режим нажмите клавишу **«Итог»**, а затем введите пароль доступа, если он установлен.

3. Для проверки общих настроек ККТ, войдите в режим, затем нажмите клавишу **«Настройка»** для распечатки запрограммированных параметров.

4. Для проверки базы товаров (услуг) в режим программирования выберете операцию программирования кодов товаров (услуг).

4.1. Для этого необходимо, выбрать операцию **«-2-»**, войти в неё, нажав клавишу **«Итог»**.

4.2. На индикаторе отобразится: **«----»** начальное меню и признак программирования кодов товаров (услуг) **«ТОВАР»**.

4.3. Находясь в начальном меню операции программирования кодов товаров (услуг), нажать клавишу **«Товар»**.


4.4. На индикаторе отобразится признак начала отчёта **«☐»**. Ввести с цифровой клавиатуры клавишами **«1» – «9»**, **«0»** код товара, с которого начнётся диапазон. Далее нажать клавишу **«Итог»**.

4.5. На индикаторе отобразится признак конца отчёта **«☐»**. Ввести с цифровой клавиатуры клавишами **«1» – «9»**, **«0»** код товара, которым закончится диапазон. Далее нажать клавишу **«Итог»**.

4.6. На печать будет выведен отчёт по кодам товаров в заданном диапазоне. Для отмены печати отчёта нажать клавишу **«С»**.

5. Для проверки регистрационных данных перейдите в режим регистрации ККТ.

Смена режимов осуществляется периодическим нажатием на клавишу **«Режим»**, на индикаторе отображается признак (символ) соответствующего режима и его номер.

Признак режима	Название и описание режима
ВЫБОР 5 	Режим регистрации ККТ – предназначен для регистрации ККТ в налоговых органах и закрытия ФН.

Для входа в выбранный режим нажмите клавишу **«Итог»**, а затем введите пароль доступа, если он установлен.

6. Войдите в режим, затем нажмите клавишу **«Настройка»** для распечатки запрограммированных параметров.

7. Для вступления настроек в силу следует перезапустить ККТ. Выключите и включите ККТ.

8. ККТ готова к регистрации, см. ОРНК.695233.023 РЭ «Руководство по эксплуатации».