

1. Нужно определить на каком ФР проводим работы, а именно ширину его чековой ленты и версию ПО установленную на нем.

Далее нужно сопоставить версию шаблона, с версией ПО и размером чековой ленты

57мм - Атол 11Ф, 30Ф, 50Ф, 55Ф, 1Ф, 15Ф

- Дефолтный шаблон [ATCP2005](#) (прошивка 5.5.1)
- Дефолтный шаблон [ATCP2006](#) (прошивка 5.6.0)
- Дефолтный шаблон [ATCP2010](#) (прошивка 5.7.0)
- Дефолтный шаблон [ATCP2018](#) (прошивка 5.7.10 и 5.7.11)

80мм - Атол 22ПТК, 25Ф, 77Ф, 27Ф, 20Ф

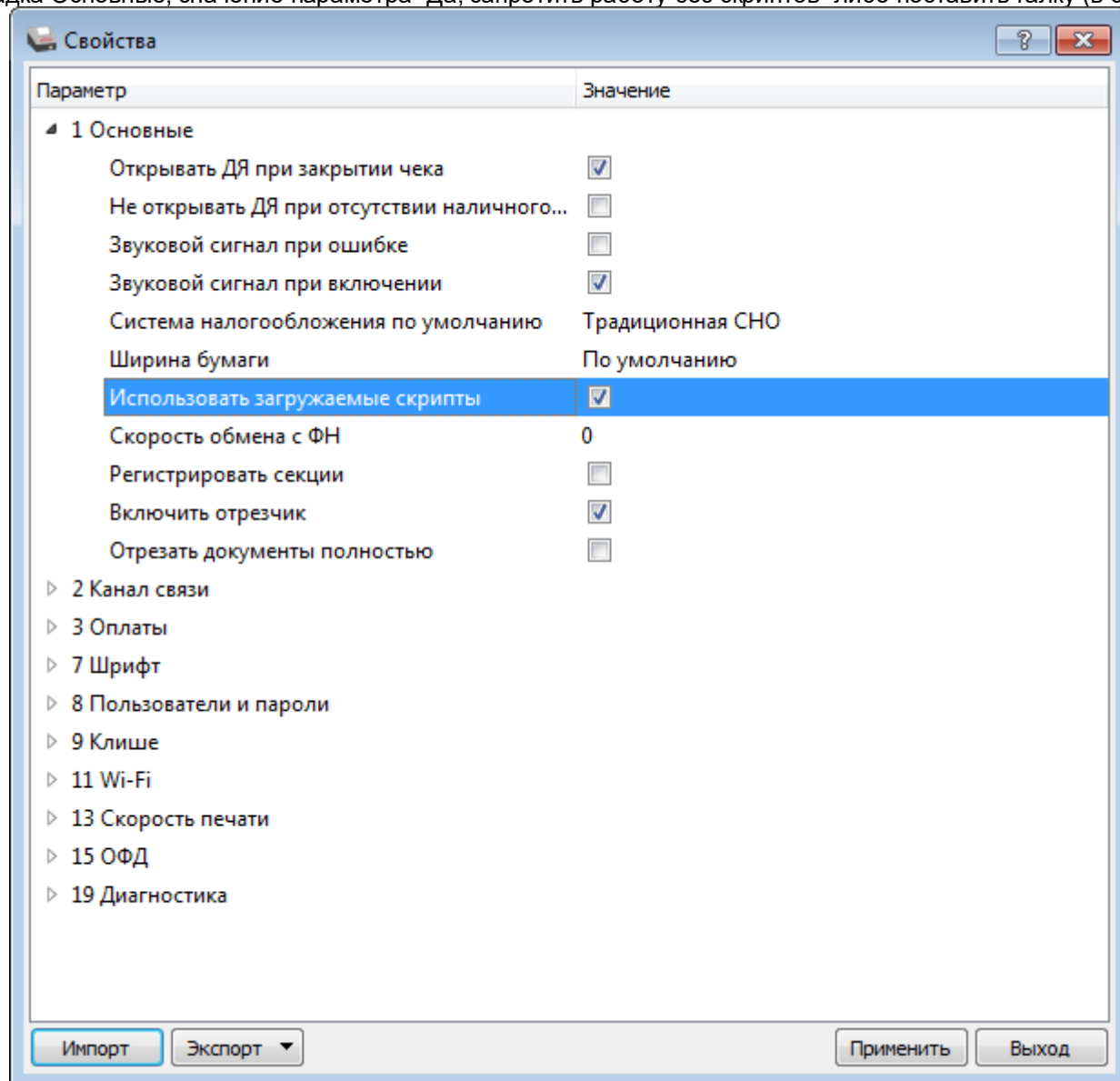
- Дефолтный шаблон [ATCP3005](#) (прошивка 5.5.1)
- Дефолтный шаблон [ATCP3006](#) (прошивка 5.6.0)
- Дефолтный шаблон [ATCP3010](#) (прошивка 5.7.0)
- Дефолтный шаблон [ATCP3018](#) (прошивка 5.7.10 и 5.7.11)

[Шаблоны на Атол п.5 скачать без СМС и регистрации кликать здесь не реклама](#)

2. Качаем\переносим шаблон на машину клиента и открываем ДТО 10

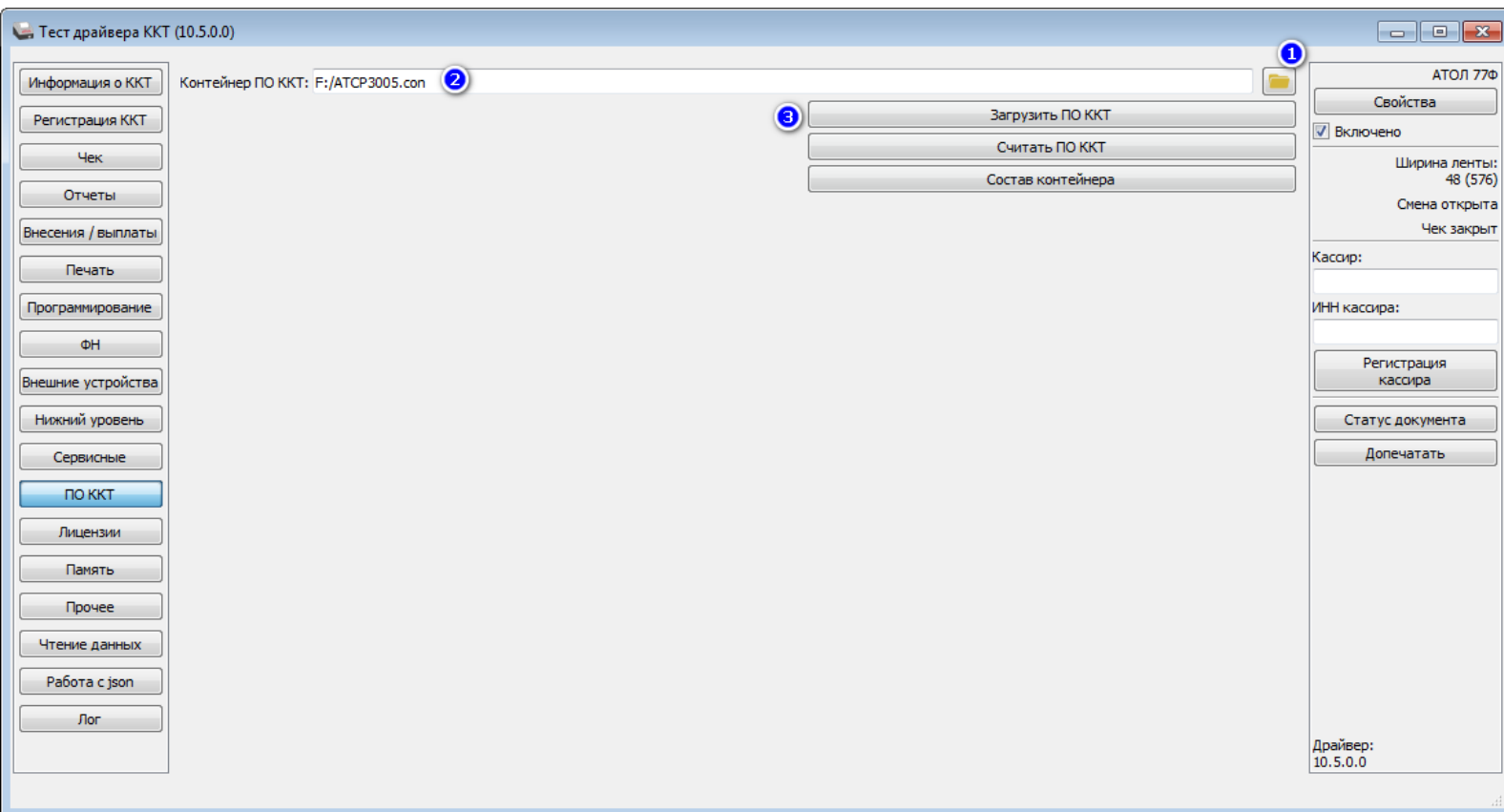
Переходим в Свойства - Параметры ККТ. Для работы с загруженным шаблоном необходимо наличие включенной настройки "Использовать загружаемые скрипты".

Вкладка Основные, значение параметра "Да, запретить работу без скриптов" либо поставить галку (в старых версиях)

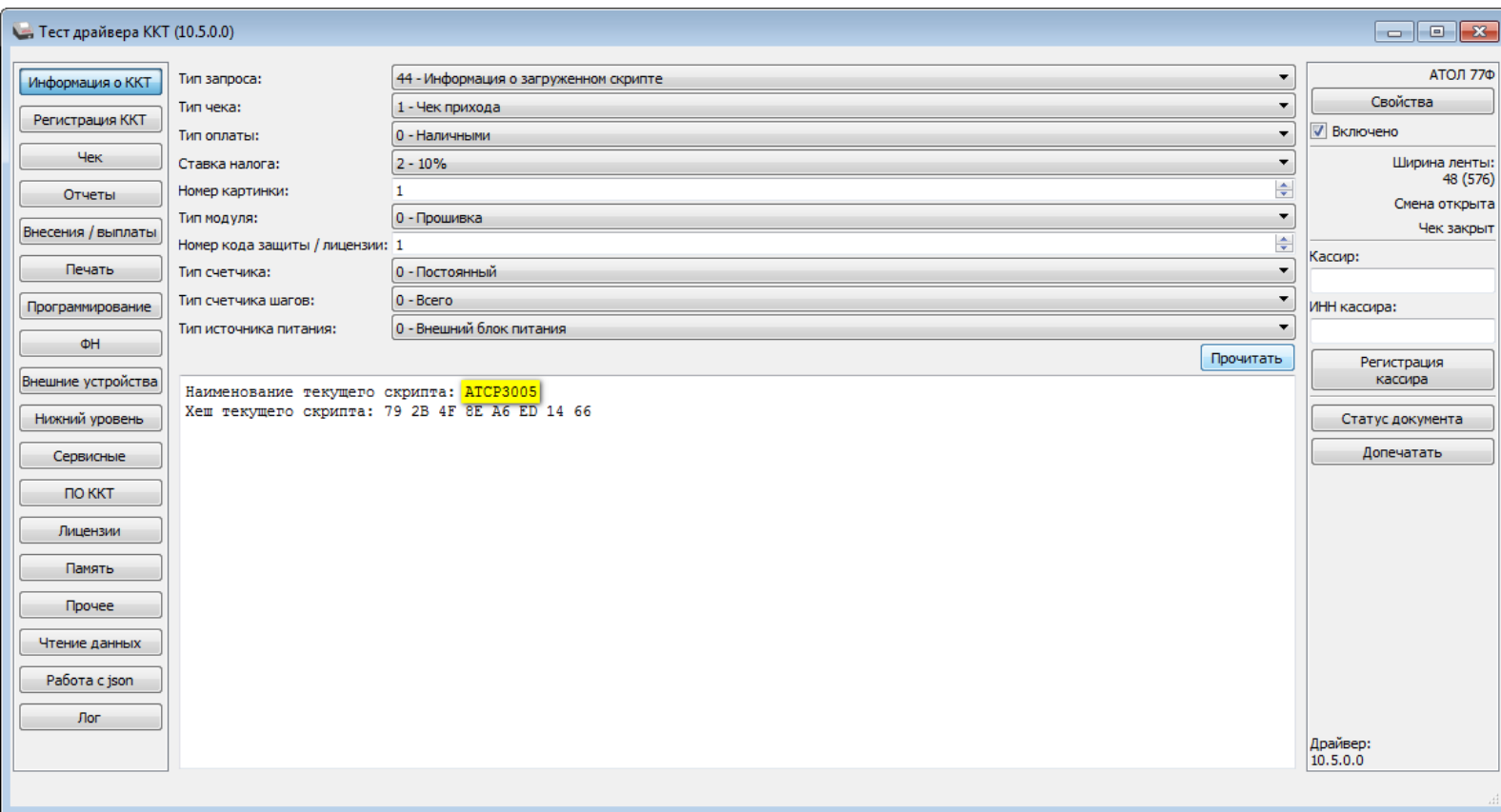


Сохраняем и выходим на главное меню ДТО 10. Во вкладке Сервисные жмем на Перезагрузка

В разделе ПО ККТ выбираем наш файл-контейнер и жмем загрузить ПО ККТ. Загрузка занимает 10-30 секунд



Проверяем, что наш шаблон загрузился во вкладке Информация о ККТ - Тип запроса: 44 Информация о загруженном шаблоне и жмем прочитать



прим. (на выделенном маркером месте должен быть ваш загруженный шаблон)

Переходим в Свойства - Параметры ККТ. Вкладка Шрифт. Выставляем значения:

**Межстрочный интервал - 15**

**Шрифт для чеков - 0**

**Шрифт для отчетов - 0**

#### 7 Шрифт

Яркость печати ЧЛ	50
Межстрочный интервал ЧЛ (в пикселях)	5
Шрифт для чеков	3
Шрифт для X- и Z-отчетов и отчетов по секциям	3

прим. (скриншот для примера как выглядит содержимое вкладки шрифт, значения на нем некорректны)

Сохраняем и выходим на главное меню ДТО 10. Во вкладке Сервисные жмем на Перезагрузка

### 3. Проверяем работу с клиентом

П.С. Если у клиента произошла биполярка и снова нужен компактный чек

1. Проверяем размер чековой ленты и ПО ККТ
2. Качаем соответствующий файл с диска
3. Устанавливаем шаблон
4. Ставим шрифты 1-3 размера (1 самый мелкий - 3 крупнее) по вкусу
5. Вы великолепны

Короткий шаблон:

Для 57 мм

- Компактный шаблон [ATEC2005](#) (прошивка 5.5.1)
- Компактный шаблон [ATEC2006](#) (прошивка 5.6.0)
- Компактный шаблон [ATEC2010](#) (прошивка 5.7.0)
- Компактный шаблон [ATEC2018](#) (прошивка 5.7.10 и 5.7.11)

Для 80 мм

- Компактный шаблон [ATEC3005](#) (прошивка 5.5.1)
- Компактный шаблон [ATEC3006](#) (прошивка 5.6.0)
- Компактный шаблон [ATEC3010](#) (прошивка 5.7.0)
- Компактный шаблон [ATEC3018](#) (прошивка 5.7.10 и 5.7.11)