

Инструкция по установке в ККТ ПРИМ 08-Ф новой версии прошивки под ФФД 1.2 в магазинах ООО «Калцру»

Работы проводить строго с 10:00 до 14:00 по местному времени.

1. Подготовка работ

1.1 Инструменты и утилиты

Для проведения работ по перепрограммированию ККТ необходимо иметь:

- Ноутбук;
- Переходник USB-COM (перед выездом необходимо убедиться в работоспособности переходника);
- Программатор УПД (работа программатора требует установки драйвера на ПК) или устройства передачи данных (УПД) согласно количеству ККТ, запрограммированных новой версией, для каждого магазина;
- Сервисная утилита [FRS v11.04](#) (версия утилиты может быть выше);
- Файл прошивки фискального контроллера – "[fullprim08f_302_01.hex](#)" (наименование файла прошивки может измениться);
- Файл прошивки платы УПД – "[fullupd24_02.hex](#)" (через программатор - [ИНСТРУКЦИЯ](#));
- Утилита для прошивки контроллера ([Philips LPC210x_ISP](#));
- Утилита для прошивки УПД ([STMicroelectronics flash loader](#));
- Код активизации для каждой ККТ "ПРИМ 08-Ф" под код поставки "6.0LPC08 01-01-21" (старые коды не подходят, [список кодов](#) необходимо получить до выезда);
- Файл параметров серверов – [calz_servers.ini](#) (ОФД, СМО и т. д.);
- Набор инструментов.

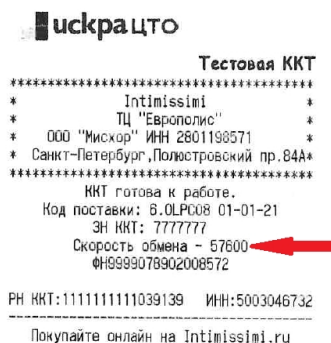
1.2 Начало работ в магазине:

1.2.1 Попросить сотрудника магазина снять X-отчет и **закрыть фискальную смену. Чеки сохранить и не выбрасывать!** Обратит внимание на X-отчете на суммирующие счетчики продаж и **счетчик "сумма в кассе"**.

1.2.2 По X-отчету проверить **Статус Обмена**. Необходимо, чтобы все документы были переданы в ОФД.

1.3 Настройка ПК

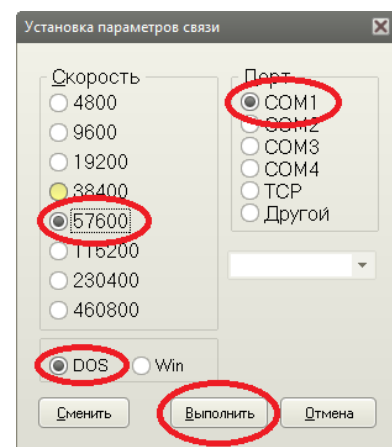
1.3.1 Подключить ККТ к ноутбуку. На ноутбуке проверить системное время: должно совпадать с реальным. 1.3.2 Включить ККТ, она должна напечатать чек готовности, на нём будет указана скорость обмена (в Калцру она обычно **57600**).



1.3.3 Запустить FRS.

1.3.4 Меню "Настройки FRS" – "Параметры связи", настроить параметры связи, нажать "Выполнить".

1.3.5 Кодировка обязательно "DOS"



1.4 Проверка ККТ

1.4.1 Если перед перепрошивкой ККТ не закрыть смену, то возникнут критические ошибки. Поэтому еще раз проверяем закрыта ли смена:

Меню "ФН" – "Запрос статуса". Напротив поля "Смена" должно быть "0".

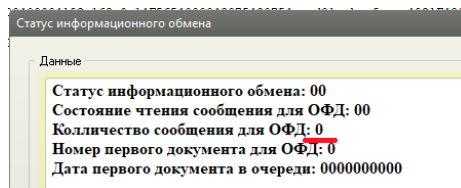
В случае если смена оказалась открытой, то необходимо закрыть смену с помощью утилиты FRS:

1) Меню "Финансы" – "Отчет о закрытии смены".

- 2) В строке "Кассир" можно указать ФИО любого сотрудника магазина или ФИО инженера, проводящего работы.
- 3) Нажать кнопку "ОК". **Чеки сохранить и не выбрасывать!**

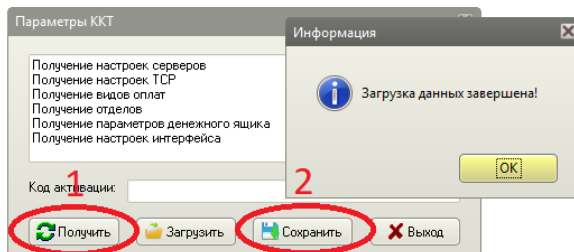
1.4.2 Проверить отправку данных в ОФД:

- 1) Меню "ФН" - "Получить статус информационного обмена";
- 2) Количество сообщений для ОФД должно быть равно «0».



1.4.3 Сохранение заголовка документов и параметров ККТ.

- 1) Меню "Установки" – "Параметры ККТ".
- 2) Нажать кнопку "Получить", а затем "Сохранить", при сохранении потребуется указать имя файла (например, заводской номер ККТ).



2. Замена платы УПД в ККТ

2.1 Выключить ККТ и отсоединить кабели.

2.2 Отвинтить 4 винта для демонтажа корпуса ККМ (фото справа), а затем отвинтить 2 винта (фото слева): снять механизм печати с основания. Следует соблюдать осторожность, чтобы не повредить выключатель питания и кабели внутри ККМ.



2.3 Демонтировать из ККТ плату УПД

2.4 Произвести обновление прошивки платы УПД с помощью программатора УПД файлом прошивки: ["fullupd24_02.hex"](#) (ИНСТРУКЦИЯ)

2.5 Установить в ККТ плату УПД с версией прошивки 24_02.

Внимание!

Пропуск прошивки УПД повлечёт за собой критические ошибки в дальнейшей работе ККТ.

3. Перепрошивка контроллера фискального в ККТ

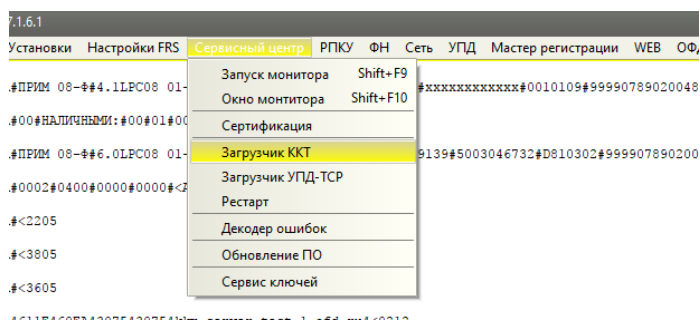
3.1 Перевод ККТ в режим загрузки (2 способа):

3.1.1 Перевод ККТ в режим загрузки с помощью FRS

- Собрать и включить ККТ.

- Меню "Сервисный центр" – "Загрузчик ККТ".

- Закрыть FRS, перейти к пункту "Обновление прошивки фискального контроллера" (пункт 3.2).



3.1.2 Перевод ККТ в режим загрузки с помощью перемычки:

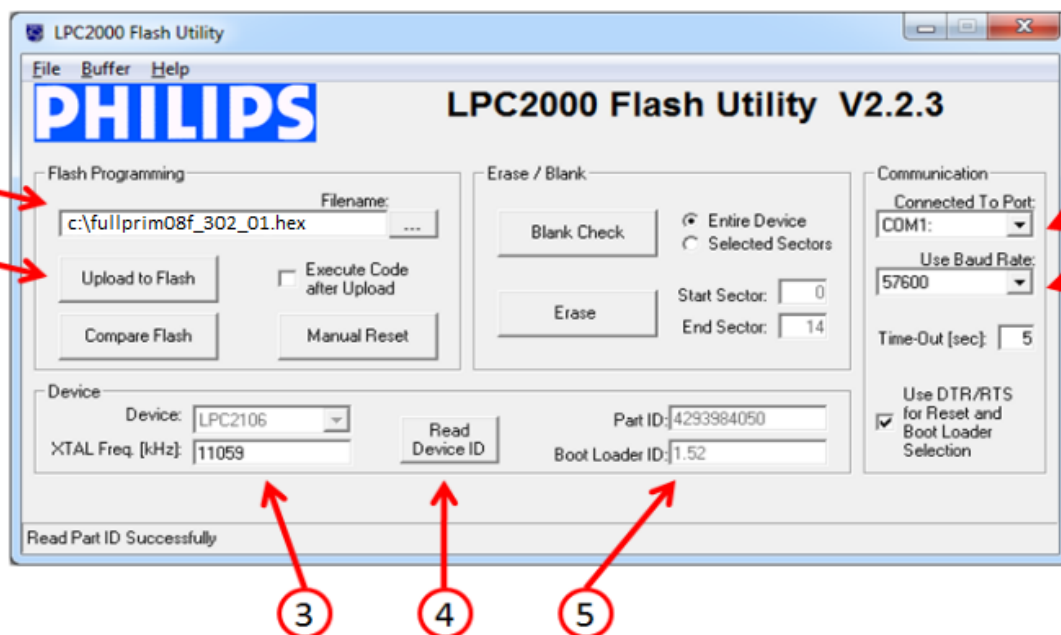
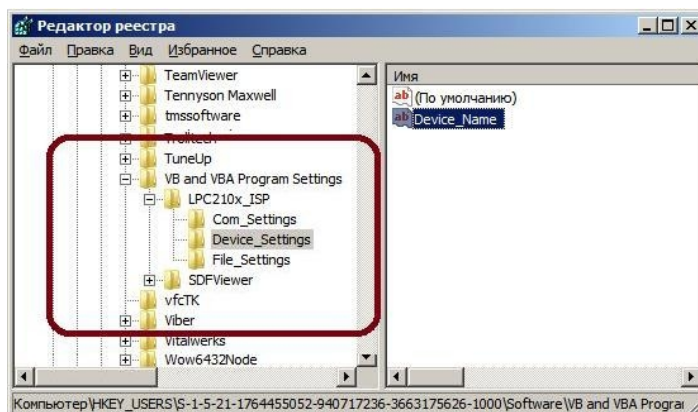
- Выключить ККТ.
- Разобрать ККТ.
- Извлечь фискальный контроллер.
- Установить перемычку для загрузки прошивки. Площадка с контактами обычно находится под наклейкой.
- Установить обратно фискальный контроллер.
- Полная сборка не требуется, необходима только подача питания на фискальный контроллер.
- Включить ККТ, при включении чек готовности распечатан не будет.
- Перейти к пункту "**Обновление прошивки фискального контроллера**" (пункт 3.2).



3.2 Обновление прошивки фискального контроллера:

3.2.1 Открыть утилиту LPC210x.

!!! Если утилита не открывается, после успешной предыдущей перепрошивки, удалить вкладку LPC210x_ISP из реестра и запустите ПО снова.



- 1 – Выбрать номер COM-порта
- 2 – Выбрать скорость.
- 3 – В поле **XTAL Freq.** установить значение **11059**
- 4 – Нажать кнопку **«Read Device ID»**
- 5 – При наличии связи с контроллером должны заполниться поля **«Part ID»** и **«Boot Loader ID»**
- 6 – Выбрать файл прошивки **«fullprim08f_302_01.hex»**
- 7 – Нажать на кнопку **«Upload to Flash»**
- 8 – Дождаться окончания процесса, статус прошивки видно по полоске **progress** внизу окна

3.2.2 Выключить ККТ и достать перемычку, если она была установлена.

3.2.3 Подождать 15 секунд для выхода ККТ из режима загрузки прошивки.

3.2.4 Включить ККТ и дождаться печати чека готовности ККТ: распечатается чек с ошибкой. Далее необходимо выполнить реинициализацию CMOS.

ВАЖНО!!! Возможна ситуация, когда после прошивки контроллера при включении не выходит чек готовности, в таком случае необходимо выключить ККТ на 15 сек. И снова ее включить, до появления чека готовности с цифровым обозначением ошибки.

4. Реинициализация CMOS

4.1 Меню "Сервисный центр" – "Окно монитора"

4.2. В "Окне монитора" необходимо ввести команду "НС" (латинскими буквами).

4.3 На запрос "Восстановление нарастающего итога ручное/автоматическое (0/1)" необходимо нажать "0", значения нарастающих итогов вводятся с предварительно распечатанного X-отчета. ВНИМАНИЕ, после нажатия «0», курсор просто перейдет на строку ниже, без обозначения «приход» в эту пустую строку нужно вводить данные «Прихода» из X-отчета

4.4 На запрос "Время: xx:xx:xx Дата: xx-xx-xx Менять (Y)?" необходимо нажать "N"

ВАЖНО!!! Ни в коем случае не нажимать "Y". На тестовых прошивках при изменении даты/времени таким способом возникали проблемы, приводящие к неработоспособности фискального контроллера.

4.5 На запрос "Введите код регистратора" необходимо ввести код регистратора. "OK" - успешное завершение реинициализации.

4.6 Выключить ККТ, удалить перемычку, если она была установлена.

4.7 Подождать 15 секунд для выхода из режима монитора.

4.8 Включить ККТ, ККТ должен распечатать чек готовности с надписью "Регистратор готов к работе".

ВАЖНО!!! Если во время проведения реинициализации появляется сообщение «Тип принтера: Ошибка», то это означает что один из датчиков (крышки или бумаги) срабатывает неверно.

5. Установка параметров ККТ

5.1 Установка скорости обмена, которая была до перепрошивки

5.1.1 Настроить параметры связи (аналогично пункту 1.3, только скорость обмена после обновления "9600").

5.1.2 Если скорость до перепрошивки отличалась от "9600", ещё раз открыть параметры связи, выбрать нужную скорость и нажать кнопку "Сменить".

5.2 Проверка версий прошивок

5.2.1 В FRS выбрать "Техник" - "Запрос информации о ККТ"

5.2.2. Код сборки должен быть "D810302".

D8 – версия прошивки УПД

302 – версия прошивки ККТ

5.3 Установка даты и времени

5.3.1 Проверить дату и время на компьютере.

5.3.2 В FRS выбрать "Установки" - "Установка даты/времени".

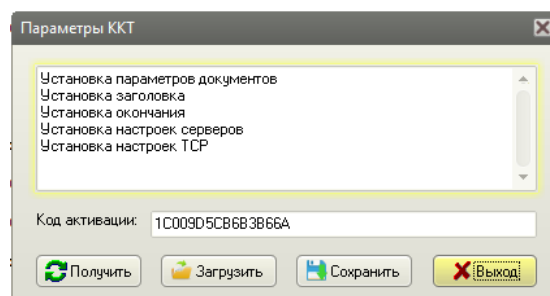
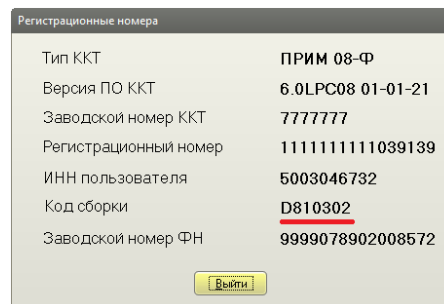
5.3.4 В FRS выбрать "Установки" - "Чтение даты/времени".

5.3.5 Сверить дату и время.

5.5 Параметры ККТ

5.5.1 Меню "Установки" – "Параметры ККТ".

Ввести код активации, нажать кнопку "Загрузить" и выбрать для загрузки ранее сохраненные параметры «Все» – пункт 1.4.3 данной инструкции.

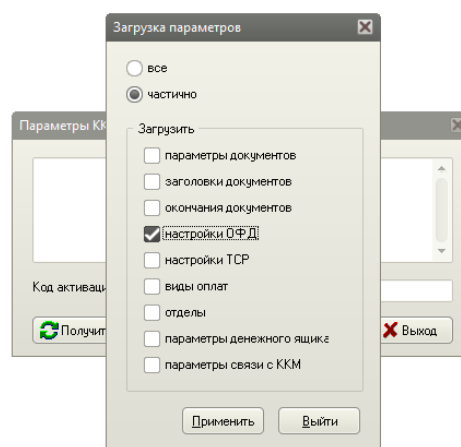


5.5.2 Автоматическая установка параметров серверов

!!!ВНИМАНИЕ. ТОЛЬКО ДЛЯ ООО «КАЛЦРУ»

После установки снова нажать кнопку «Загрузить» и выбрать для загрузки файл параметров серверов (calz_servers.ini) «ЧАСТИЧНО» / «НАСТРОЙКИ ОФД». Остальные пункты должны быть отключены.

Для проверки установки параметров выбрать "Сеть" – "Получить параметры клиента ККТ".



5.5.3 Ручная установка параметров серверов:

!!!ВНИМАНИЕ. У франшиз параметры могут отличаться от ООО «КАЛЦРУ» ([Актуальные параметры ОФД и Приёмной точки оператора ГИС МТ - ОИСМ](#) - ссылка)

FRS выбрать "Сеть" – "Установить параметры клиента ККТ". Паролем является код активации. После изменения каждого сервера необходимо сохранять параметры.

Сервер	Адрес	Порт	Таймауты		
			обращения	чтения	записи
ОФД	193.0.214.11	7777	60000	30000	30000
АС ОКП	prod01.okp-fn.ru	26101	0	30000	30000
Обновления	91.142.90.24	8082	60000	30000	30000
Тех. мониторинга	91.142.90.24	8085	30000	30000	30000
Приёмной точки...	f1.taxcom.ru	8777	30000	30000	30000

6. Перерегистрация ККТ под ФФД 1.2

- Меню "ФН" – "Регистрация".
- Нажать "Получить".
- Изменить или заполнить все элементы согласно изображению. Особое внимание обратить на кнопку "Коды причин перерегистрации".
- Нажать "Ок" и подтвердить перерегистрацию.

После регистрации ККТ распечатает чек, его фото и фото экрана ПК с информацией о ККТ (п.п. 5.2) необходимо отправить на WhatsApp или Telegram +7-921-424-77-03
Для проверки связи с системой мониторинга связаться по тел. **8-812-336-64-06**, спросить **Тимура Крымского**. Сообщить ему адрес и заводской номер ККТ и попросить проверить связь.
Резервный контакт для связи 8-812-336-64-00, Никитин Василий.

ЗН ККТ: 7777777 N док:0003
21.09.21 11:46
ОТЧЕТ О ПЕРЕРЕГ. ООО "КАЛЦРУ"
603093, г. Н.Новгород, ул. Родионова, 18
7Б МЕСТО РАСЧЕТОВ: магазин "Тезенис"
ФФД ФН 4
ИНН ОФД 7704211201
СНО ОСН
ПРИЗНАКИ УСЛОВИЙ ПРИМЕНЕНИЯ ККТ ТМТ
ИЗМ. СВЕД. О ККТ 07_22
РЕСУРС КЛЮЧЕЙ 409
ИТОГИ ФН
ВСЕГО ЧЕКОВ 0
ЧЕКИ(БСО) КОРРЕКЦИИ
ЧЕКОВ КОРРЕКЦИИ 0
КАССИР Марко Турано
ОФД ООО "Таксом"
Эл. АДР. ОТПРАВИТЕЛЯ pogerly@taxcom.ru
САЙТ ФНС www.nalog.ru
ФФД ККТ 1,2
ВЕР. ККТ 002

РН ККТ:111111111039139 ИНН:5003046732
ФДО00002 ФП1928121691 ФН9999078902000572