

## **Контрольно-кассовая техника**

### **АТОЛ 150Ф (Sigma 10)**

#### **Инструкция по программированию планшетного модуля**

#### **NOT-2561**

## Содержание.

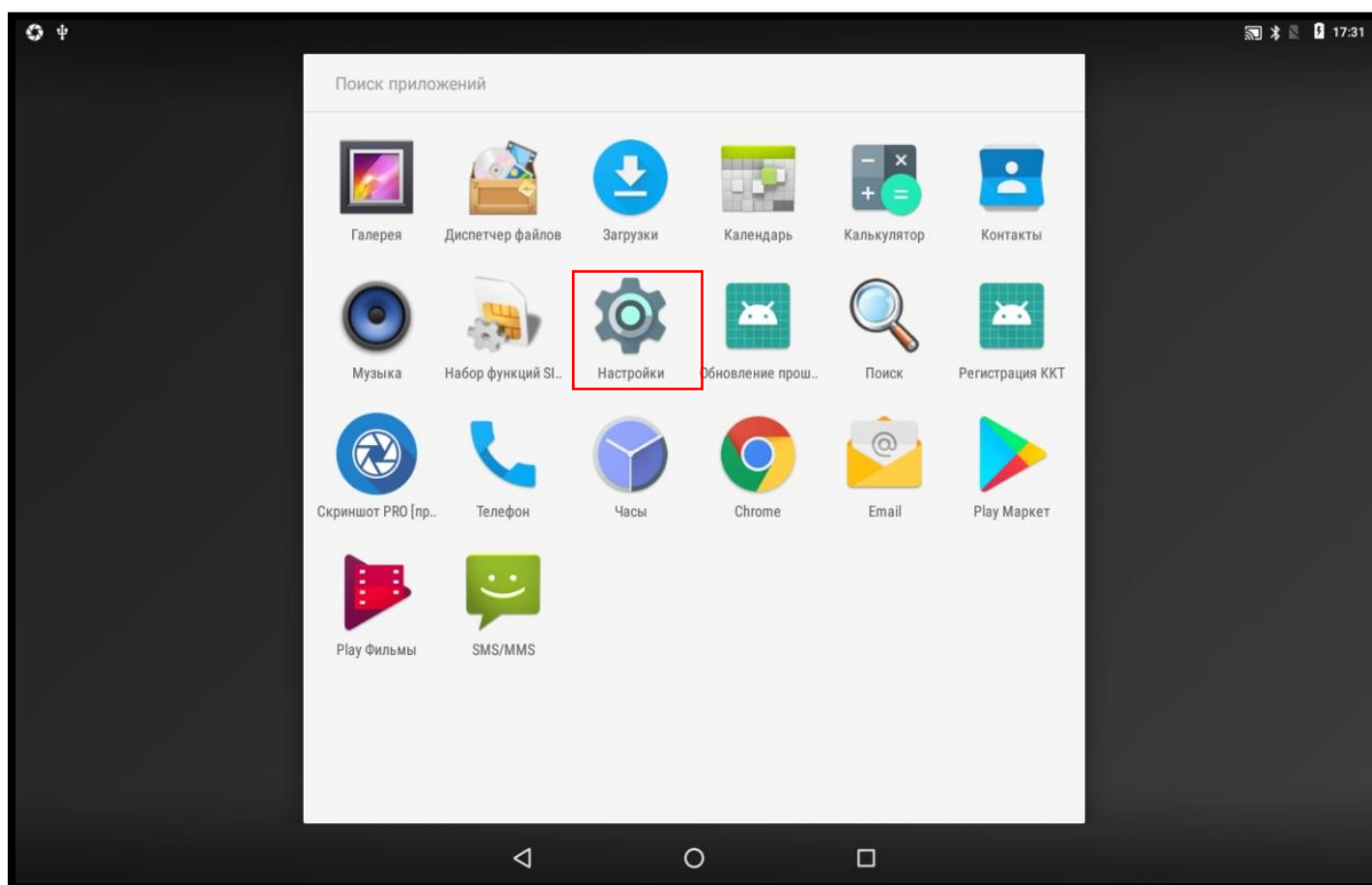
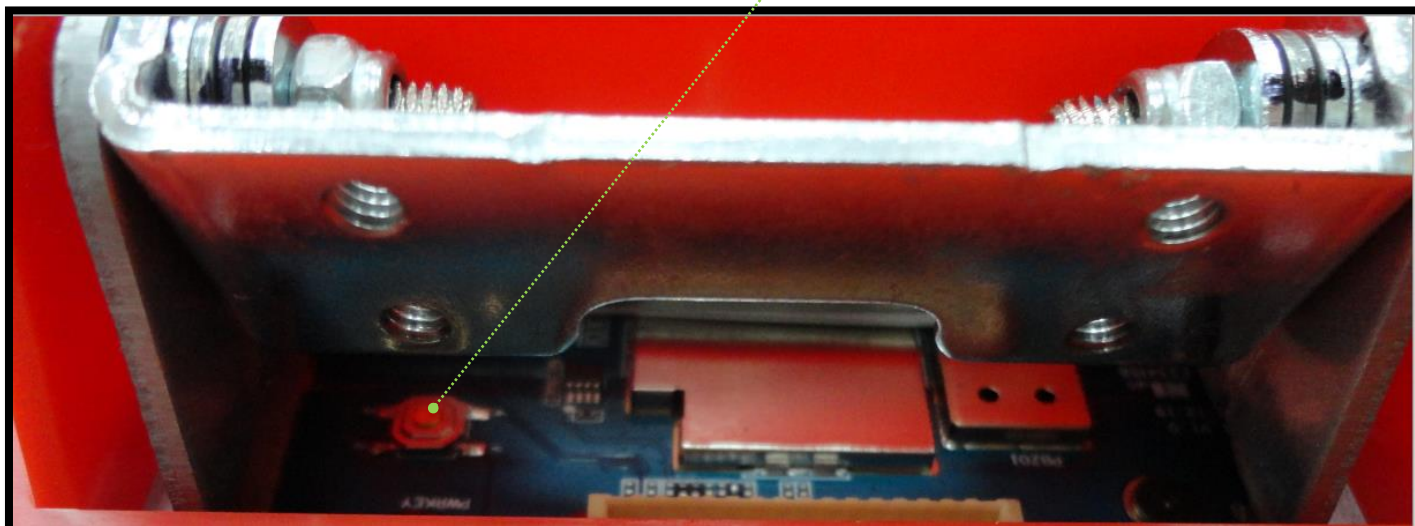
1. Необходимое оборудование .....	2
2. Установка драйвера .....	4
3. Прошивка планшетной части .....	7
4. Установка утилит.....	10
Приложение 1. Схемы кабелей .....	19

## 1. Необходимое оборудование

№	Наименование	Способы изготовления	Примечание	Шт.
1	Планшетный модуль для POS компьютера 10 V.1 <b>2-16GB</b>			1
2	Кабель для прошивки	Изготовление	См. приложение 1	1
3	USB-накопитель (возможно использование microSD - накопителя)		<b>Файловая система FAT32</b>	1

1.1 Проверьте версию планшетного модуля **2-16GB** в настройках планшета, для этого включите планшет, нажав и удерживая кнопку включения см. рис.1. После включения планшета зайдите в настройки планшета и проверьте установленную оперативную память, если немного меньше 2GB, значит версия **2-16 GB**, если немного меньше 1GB, значит версия **1-8 GB** см. рис. 1.

Кнопка включения планшета



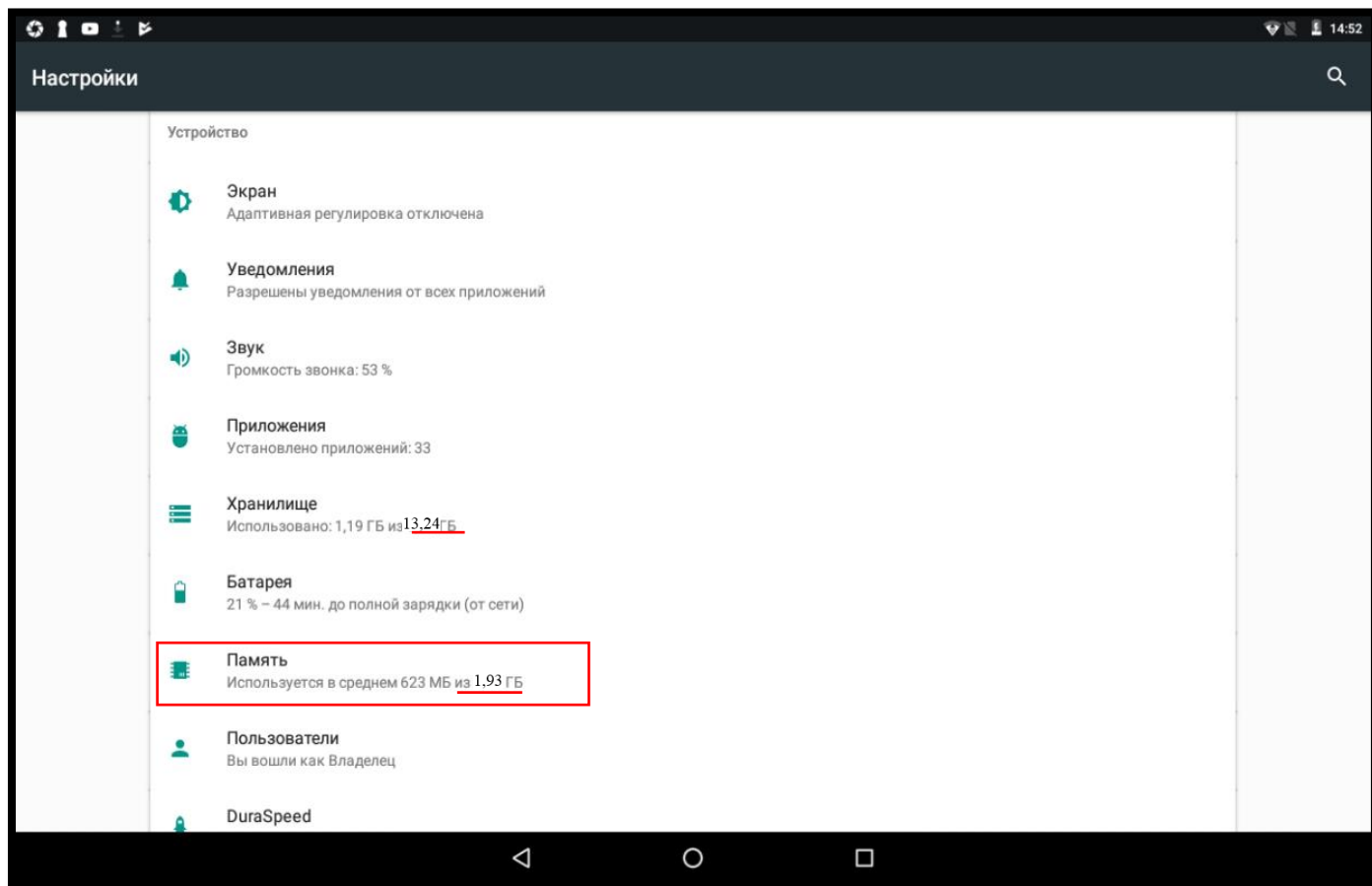


Рисунок 1. Проверка версии 2-16GB планшетного модуля.

1.2 Если версия соответствует **2-16GB**, выключите планшет, нажав и удерживая кнопку включения и переходите к выполнению следующего раздела.

## 2. Установка драйвера

Раздел 2 выполняется на компьютере только один раз для установки драйвера и инициализации порта устройства.

2.1. Скопировать на рабочий стол и запустить программу DriverInstall.exe, выполнить установку драйверов, в появившемся окне нажать «Да» (см. рисунок 2). Дождаться полного завершения удаления USB устройств. После завершения выполнить перезагрузку компьютера.

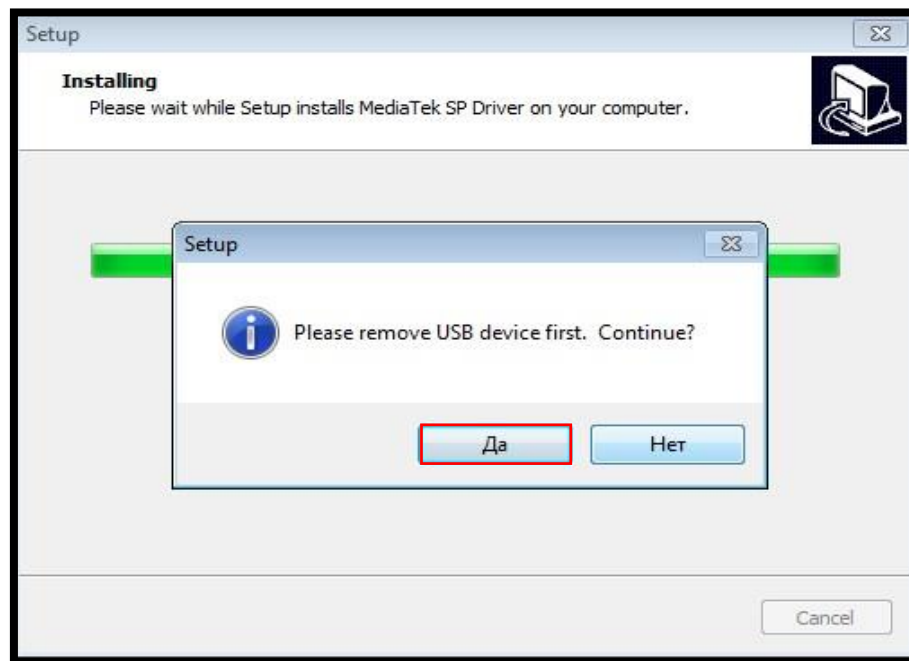


Рисунок 2. Установка программы DriverInstall.exe

2.2. Открыть диспетчер устройств. Подключить планшет к компьютеру (см. рисунок 7), при появлении окна «Установка программного обеспечения драйвера устройства» отказаться от установки из центра обновления Windows. Нажать «Пропустить загрузку драйвера из центра обновления Windows», в появившемся окне нажать «Да» (см. рисунок 3).

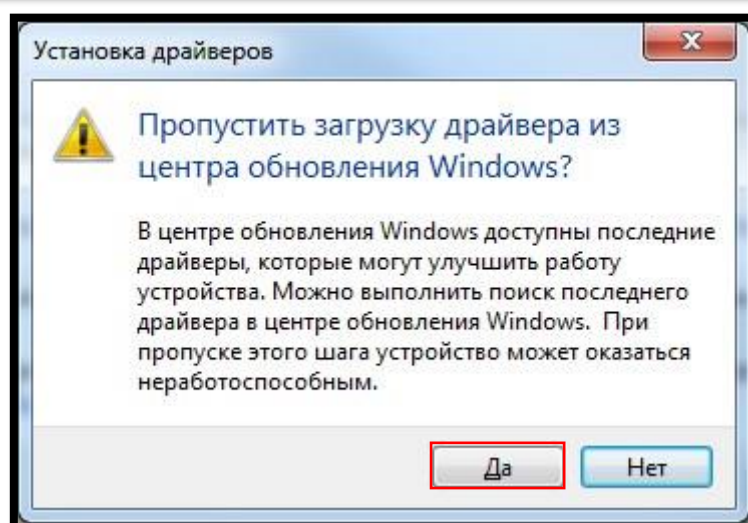
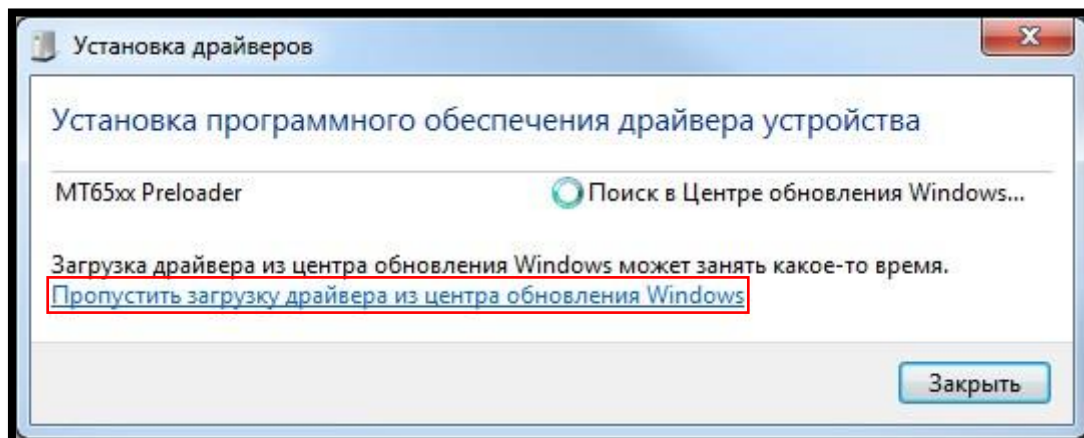


Рисунок 3. Пропуск установки драйвера Windows.

2.3. Дождаться завершения работы установки драйвера, сообщение об извлечении устройства является нормальным (см. рисунок 4).

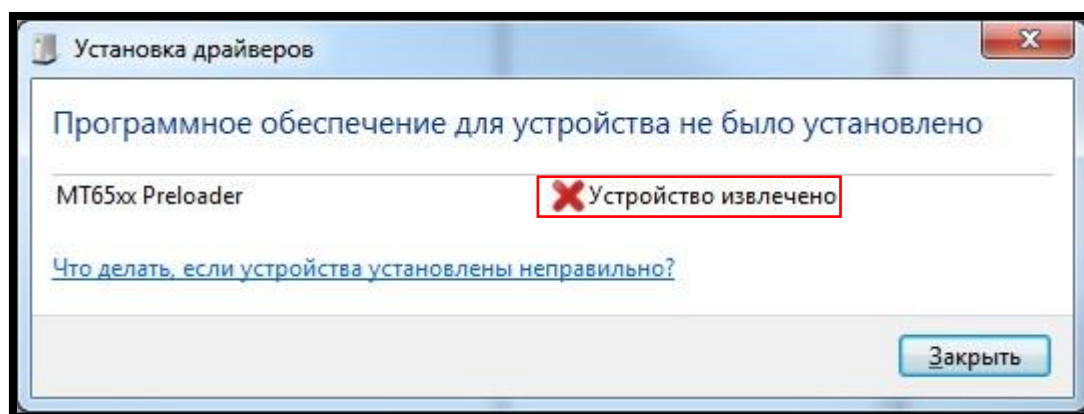


Рисунок 4. Устройство извлечено

2.4. При успешной установке драйвера при подключении планшета на **несколько секунд** появиться устройство «**MediaTek PreLoader USB VCOM (Android)**» (см. рисунок 5).

2.5. Далее отключаем планшет от компьютера.

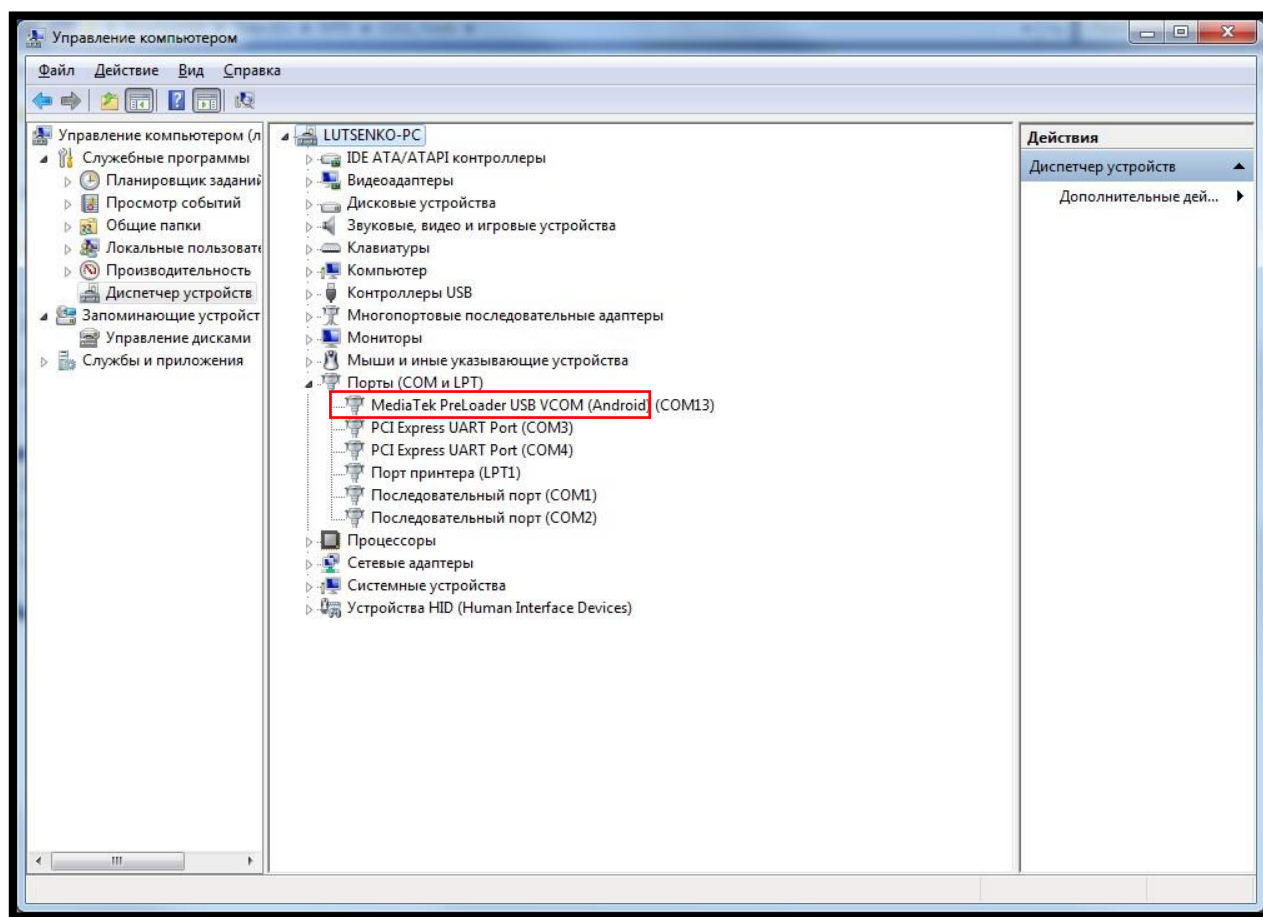


Рисунок 5. Устройство MediaTek PreLoader USB VCOM (Android)

### 3. Прошивка планшетной части

Перед прошивкой обязательно убедиться, что драйвер установлен (установка см. раздел 2).

3.1. Запускаем программу flash\_tool.exe в папке «**SP\_Flash\_Tool**» (папку «**SP\_Flash\_Tool**», предварительно скачать на рабочий стол).

3.2. В строке **Scatter-loading File** указываем путь к файлу MT6580\_Android\_scatter.txt в папке «**image\_build\_1530250705\_2+16**» см. рисунок 6 (папку «**image\_build\_1530250705\_2+16**» предварительно скачать на рабочий стол).

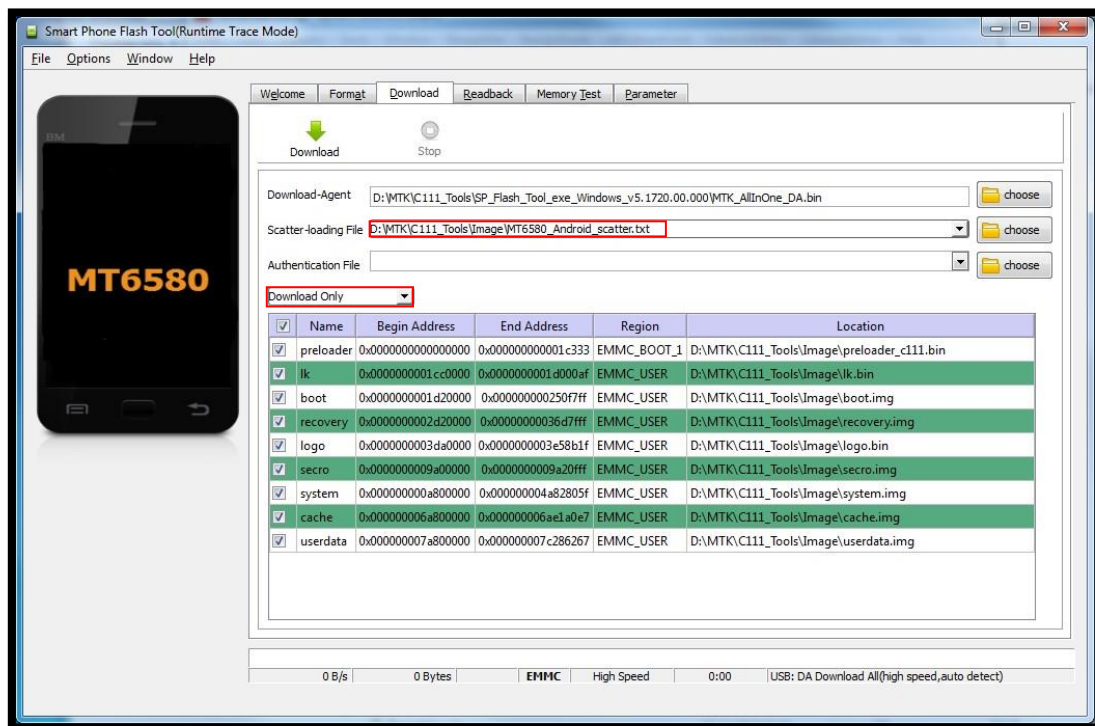


Рисунок 6. Меню программы SP Flash Tool.

- 3.3. Удостоверяемся что выставлен режим «**Download only**» и нажимаем кнопку «**Download**».
- 3.4. Подключаем кабель (раздел 1 п.2) к планшету (разъём на планшете см. рис. 7) и после к разъёму USB компьютера (см. рис. 7). Программа автоматически начнет прошивку. Весь процесс занимает около 3-х минут, в случае успеха программа сообщит об этом окном «**Download Ok**» (см. рисунок 8).



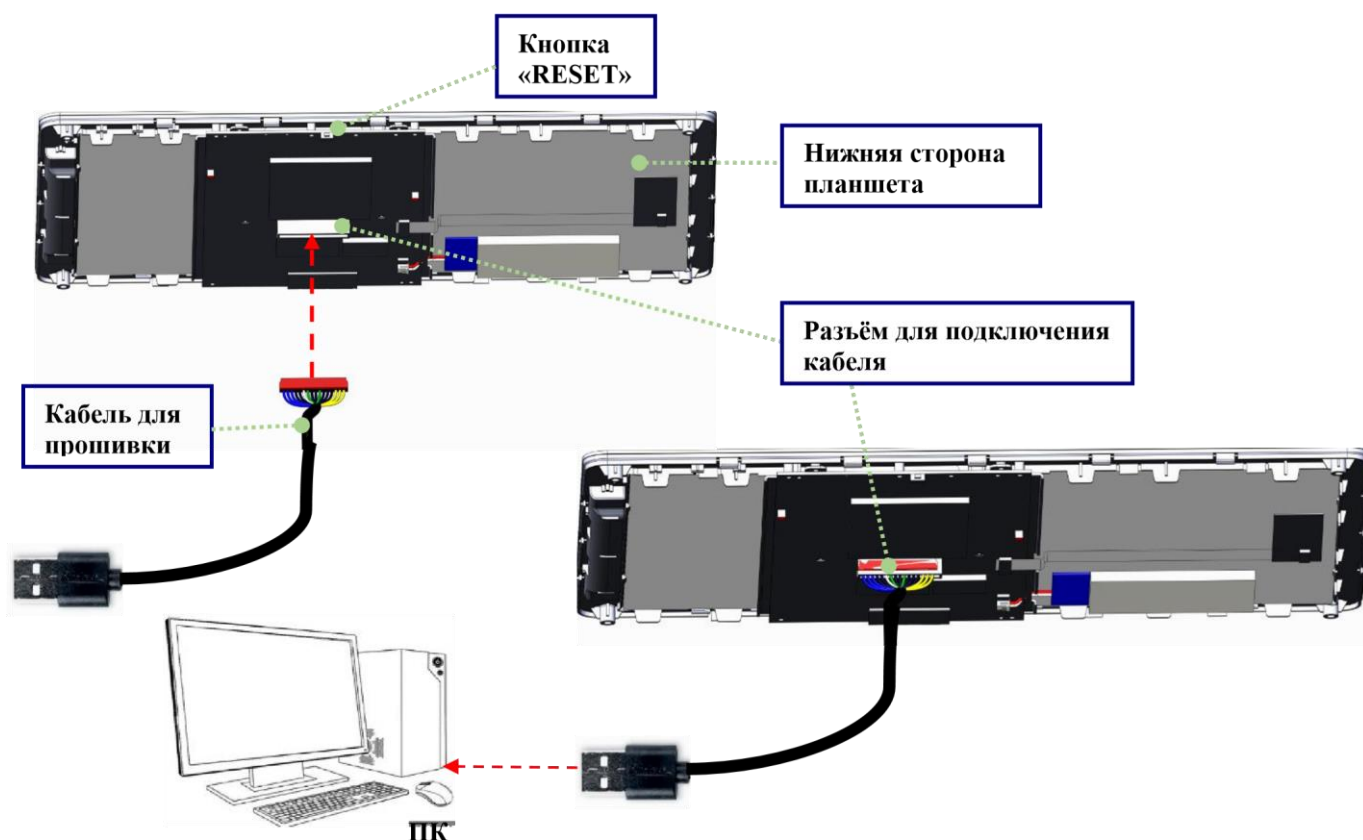


Рисунок 7. Схема подключения



Рисунок 8. Окно об успешном завершении прошивки.

3.5. Отключаем кабель от компьютера, закрываем окно «**Download Ok**». В случае необходимости прошивки следующего планшета повторяем с пункта 3.3.

3.6. При появлении ошибки появится окно с сообщением об этом (см. рисунок 9). Закрываем его, отключаем планшет от компьютера, снова нажимаем в утилите кнопку «**Download**», подключаем планшет и нажимаем кнопку «**RESET**» на планшете (см. рисунок 7), программа начнет прошивку.

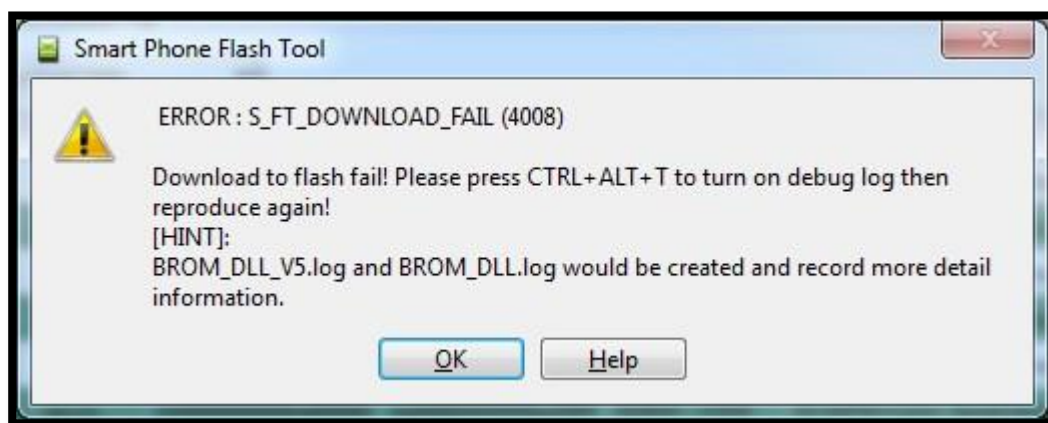


Рисунок 9. Окно ошибки.

## 4. Установка утилит

Установка утилит описана для собранного устройство ККТ АТОЛ 150Ф. Для отдельно планшетной части и как второй вариант для собранного устройства, возможна аналогичная установка с microSD – накопителя, слот для подключения см. на рис. 10.

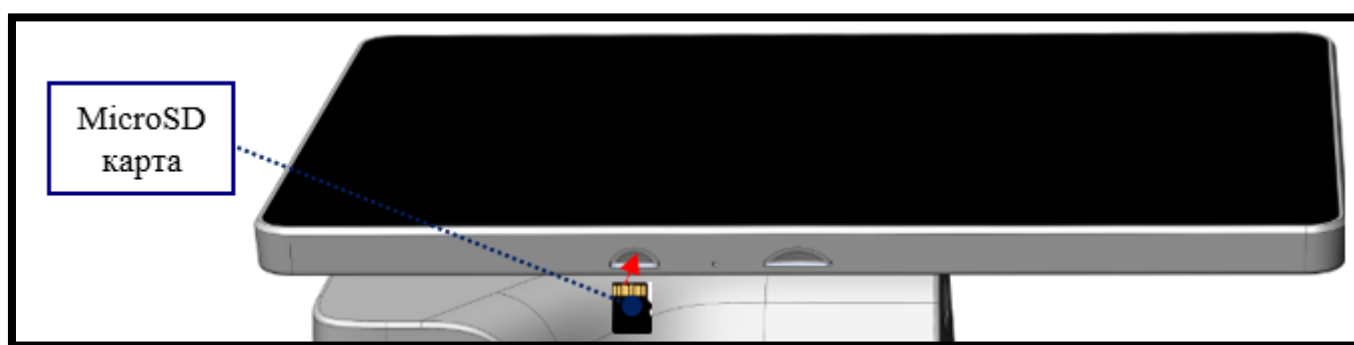
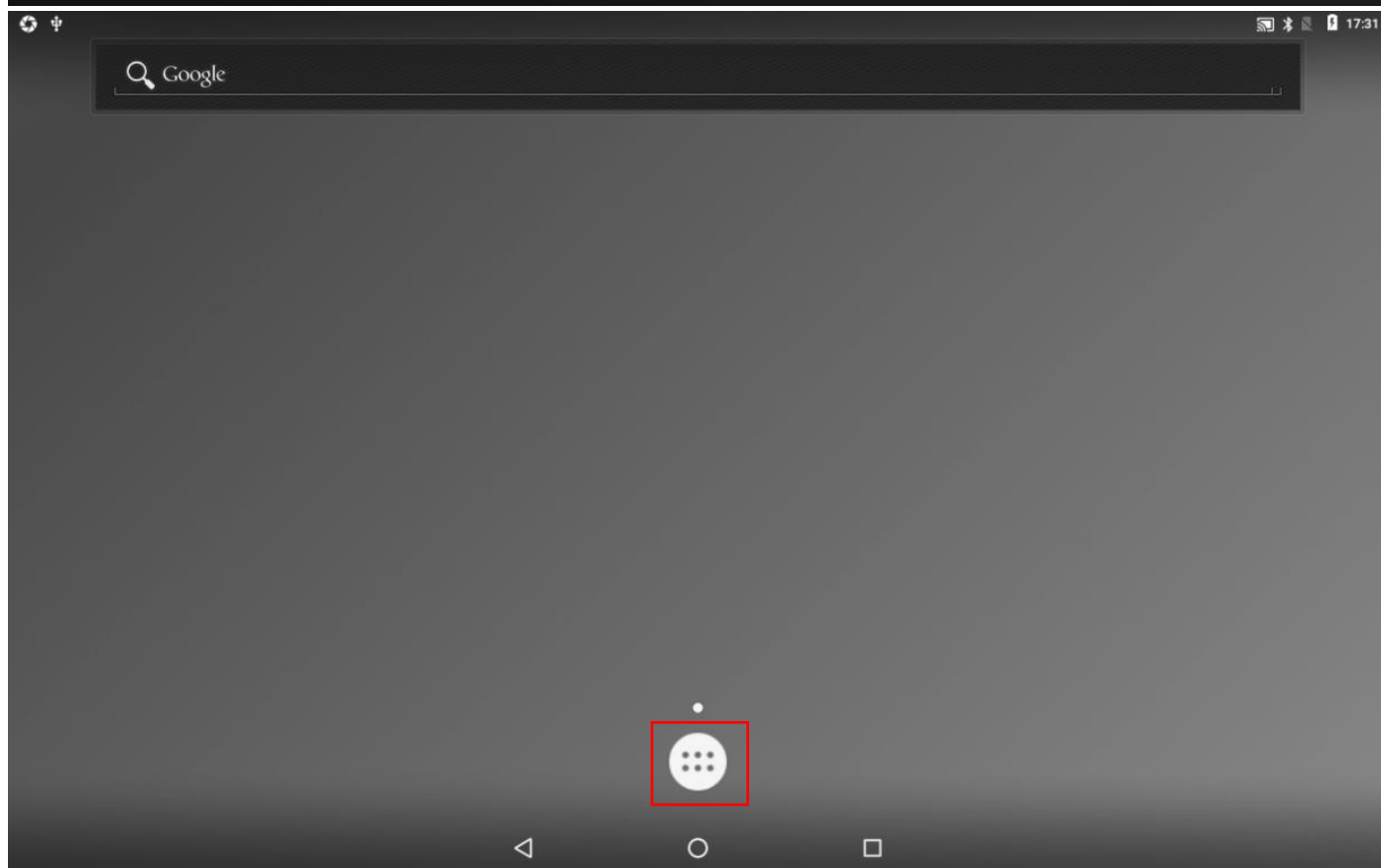
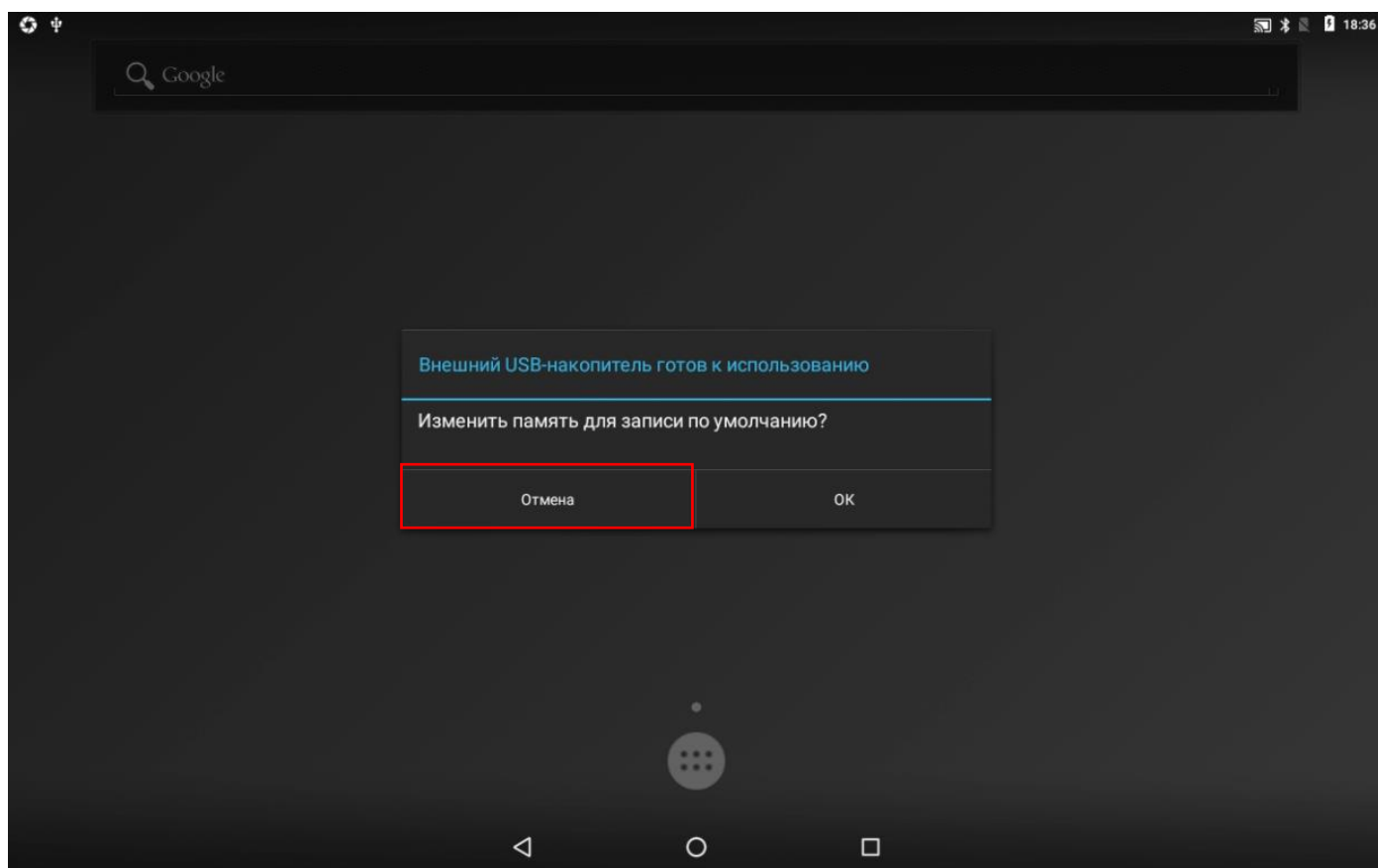
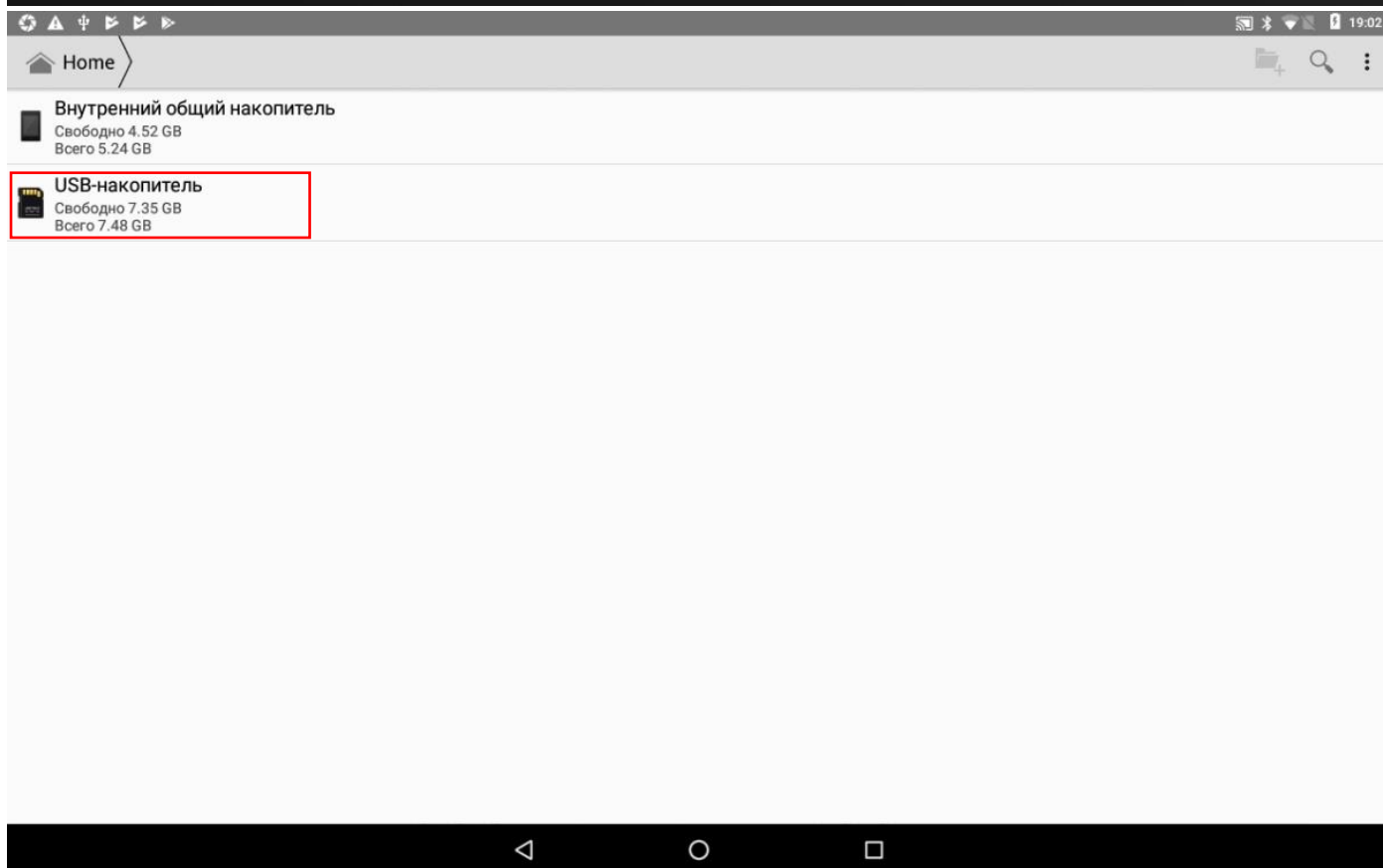
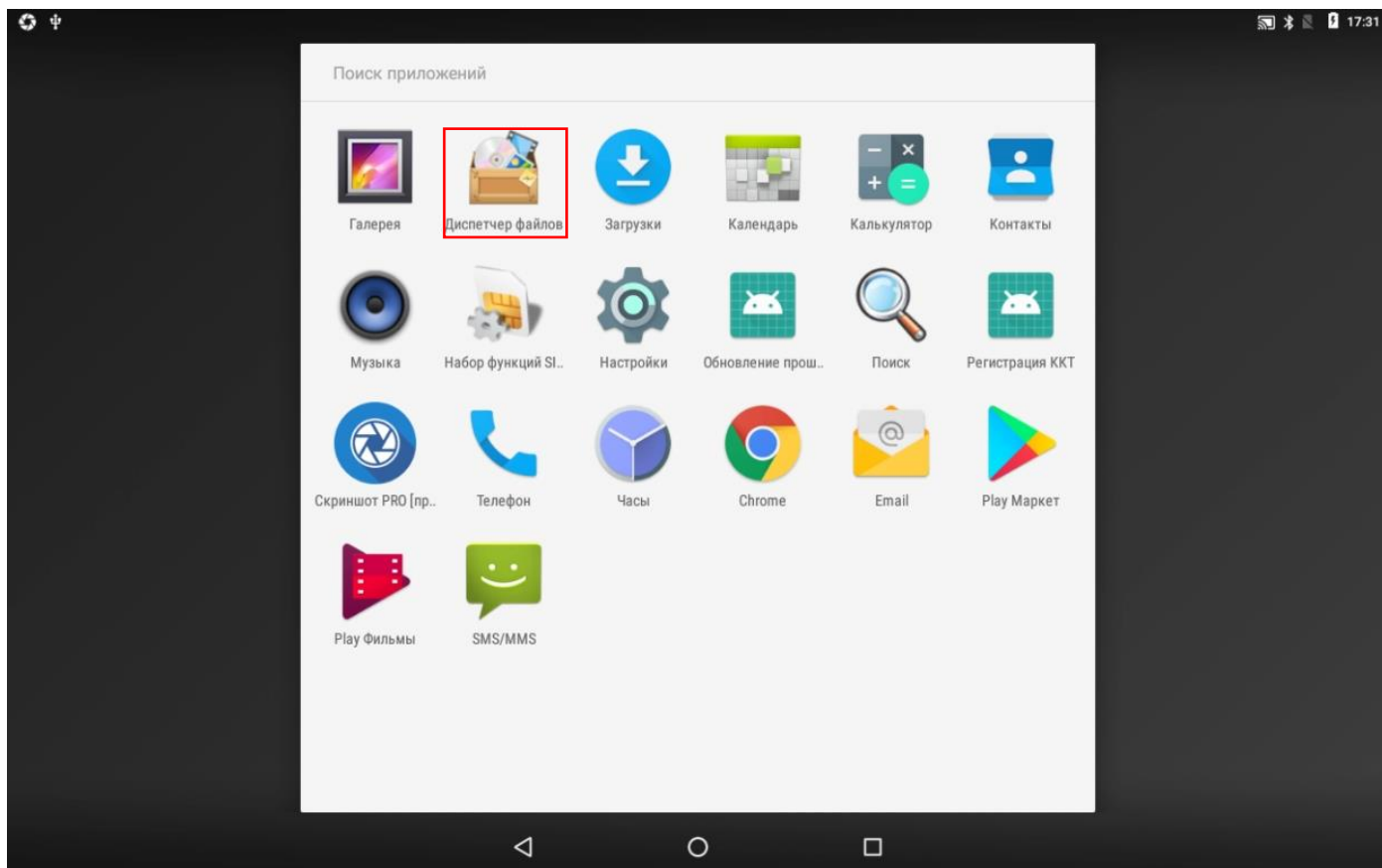


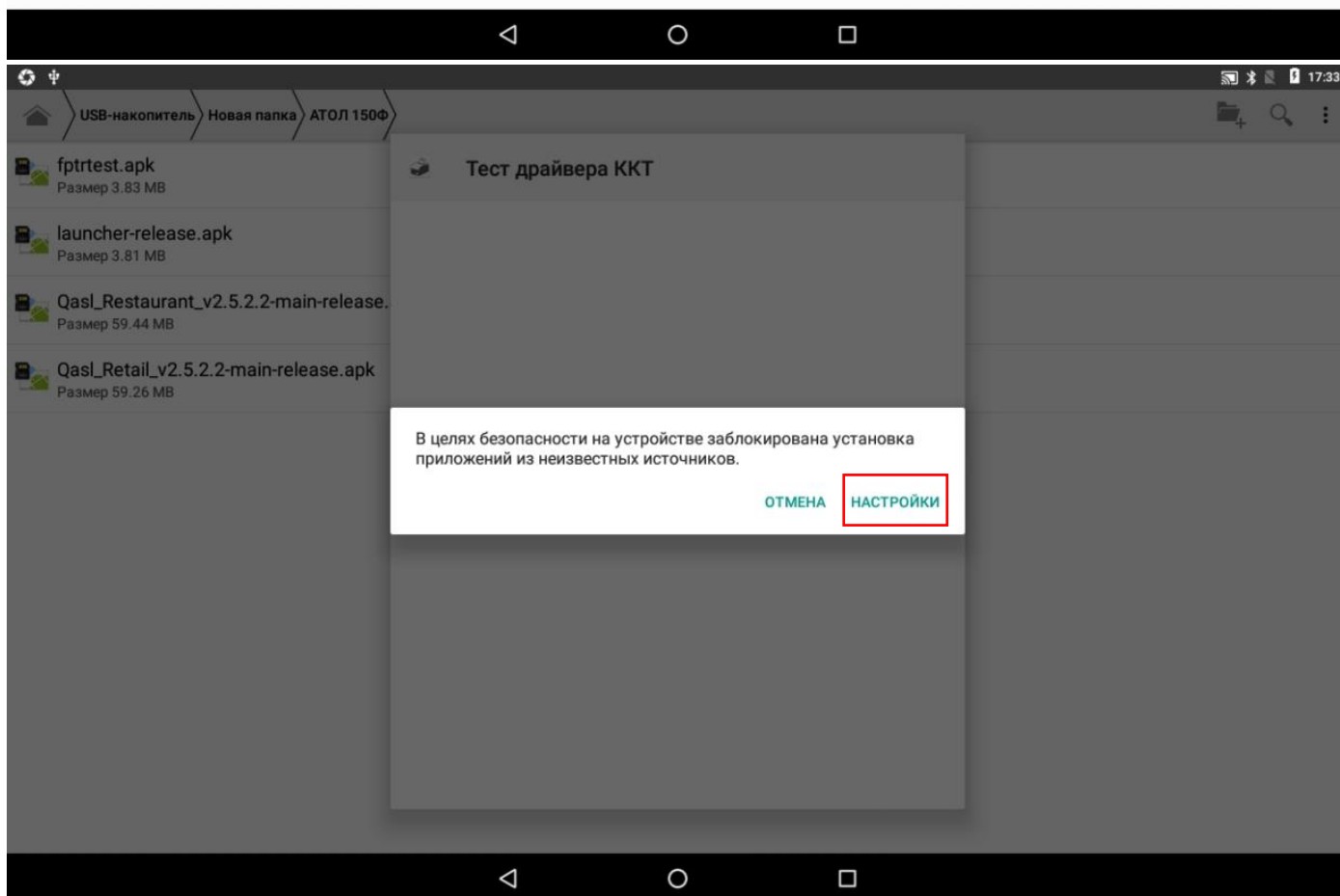
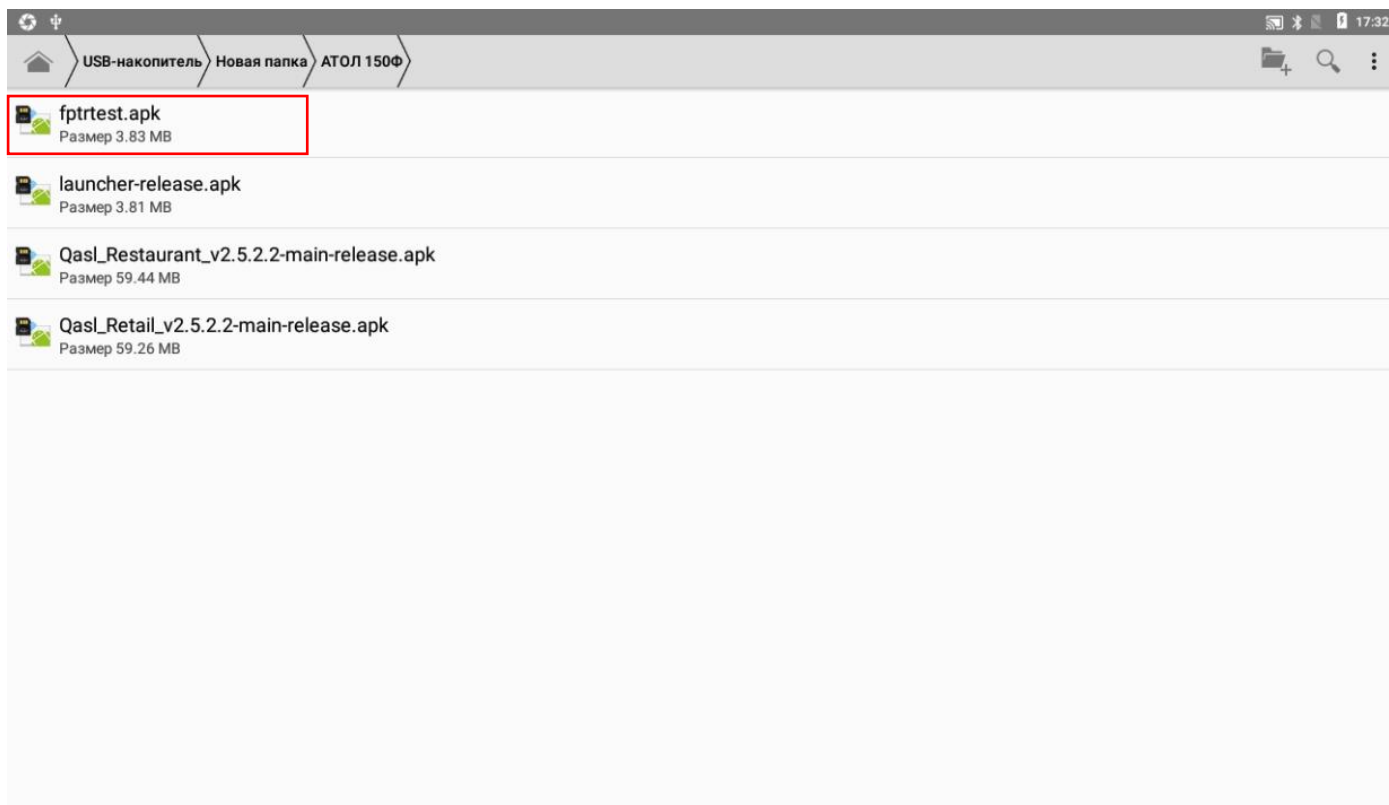
Рисунок 10. Подключение MicroSD.

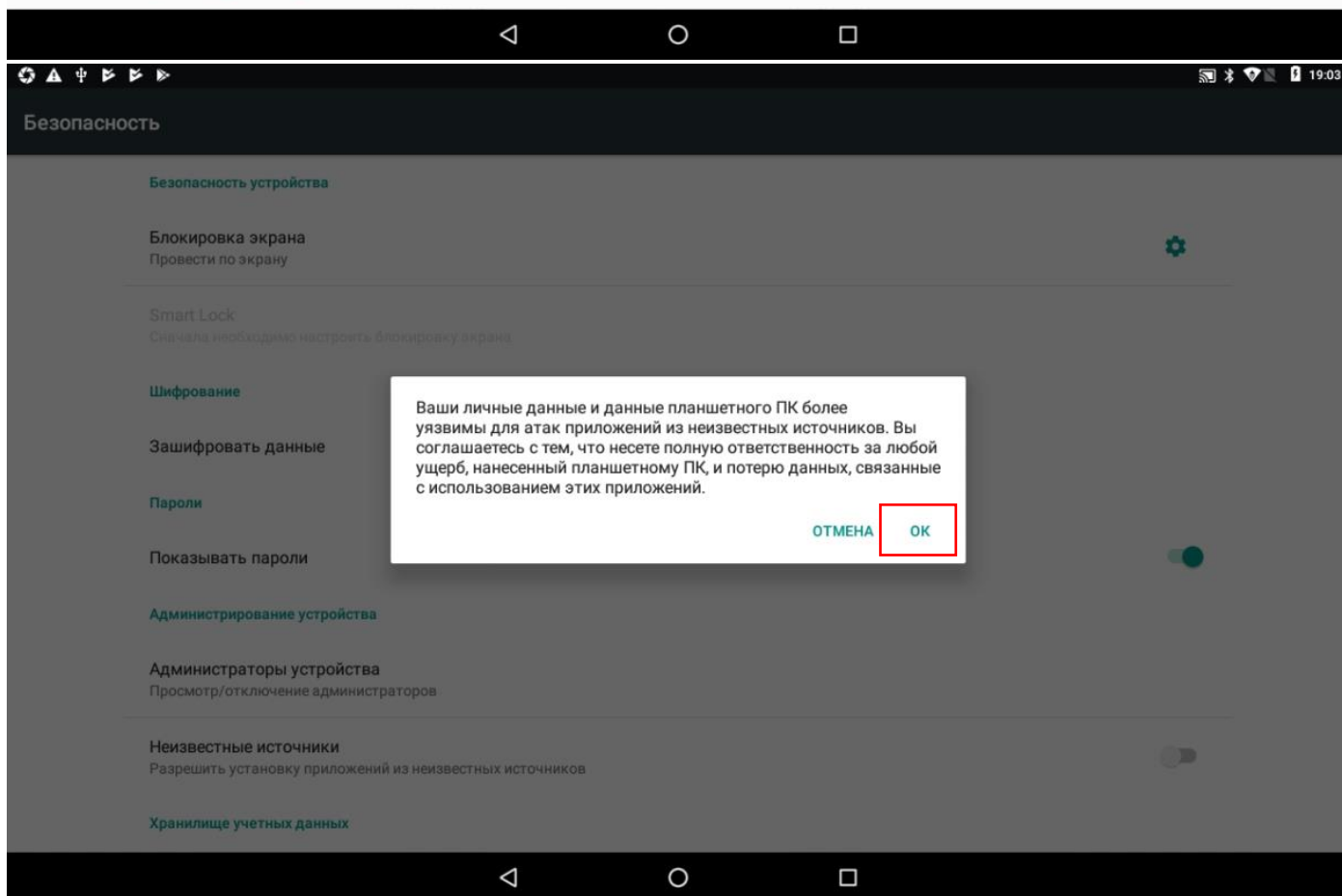
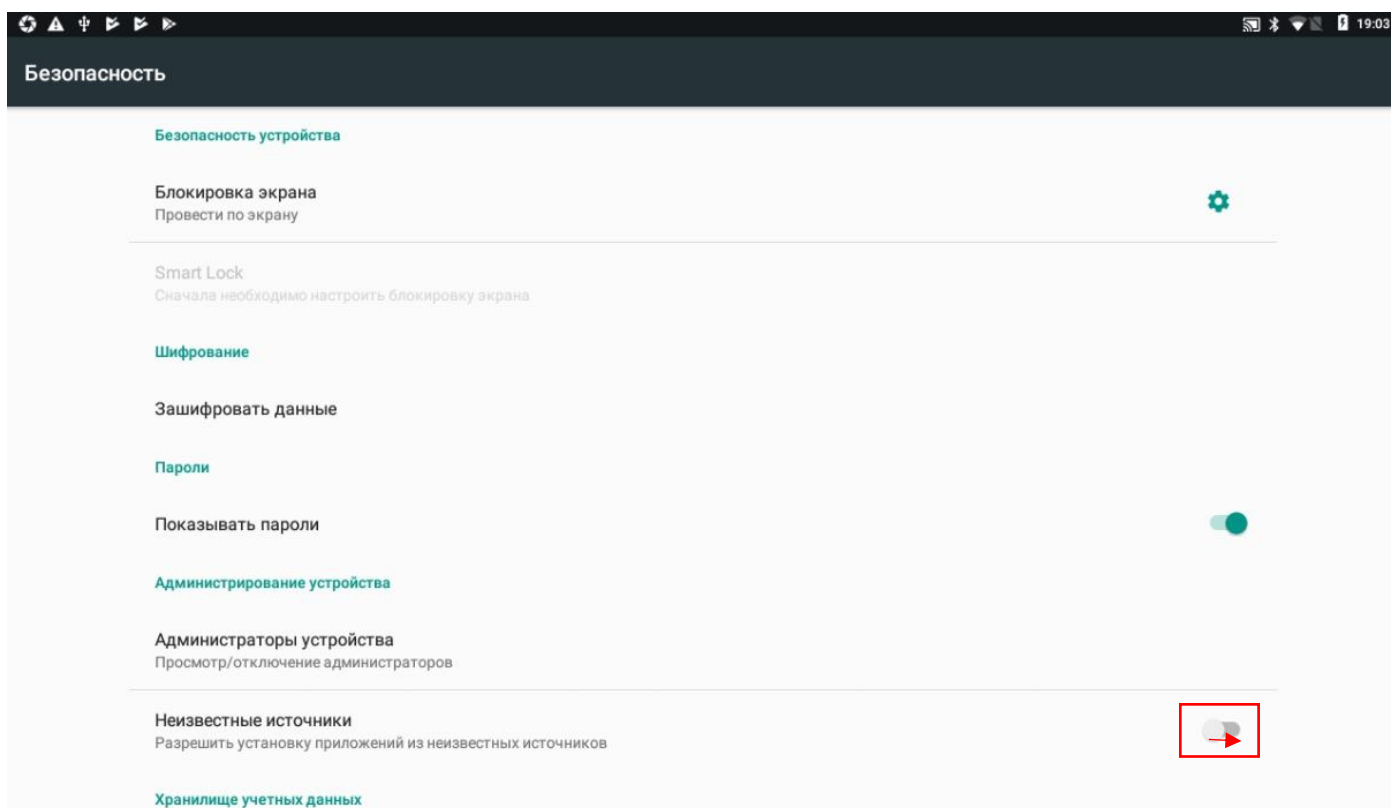
4.1 Подключите USB-накопитель к ПК, скопируйте на накопитель утилиты из папки **apk.zip**, для кода товара с QasI все утилиты, для кода товара без QasI только утилиту драйвера торгового оборудования ДТО - **fpctest.apk**. Отключите USB-накопитель от ПК. **Внимание!** Перед копированием утилит установите на USB-накопителе файловую систему FAT32, если не установлена ранее.

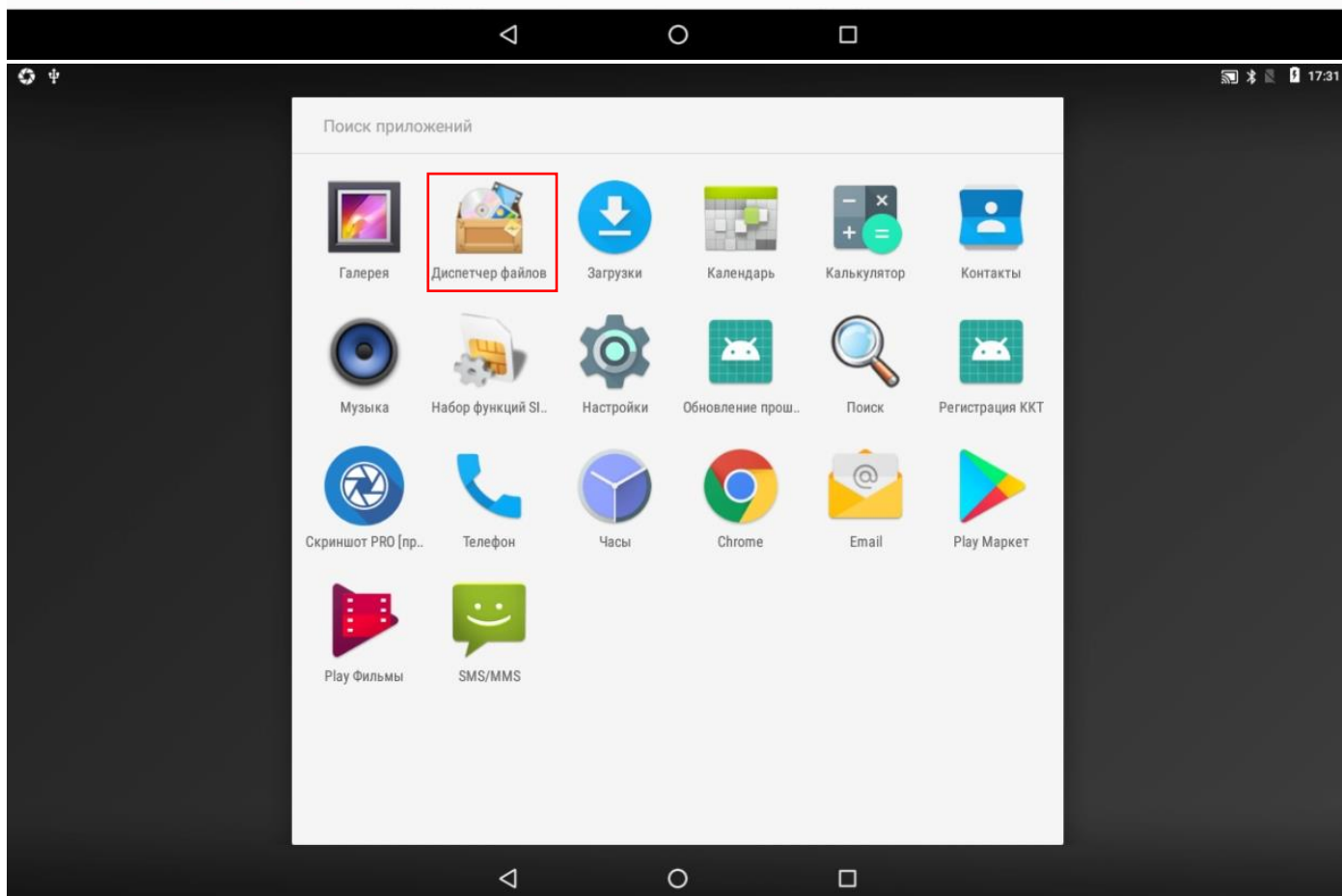
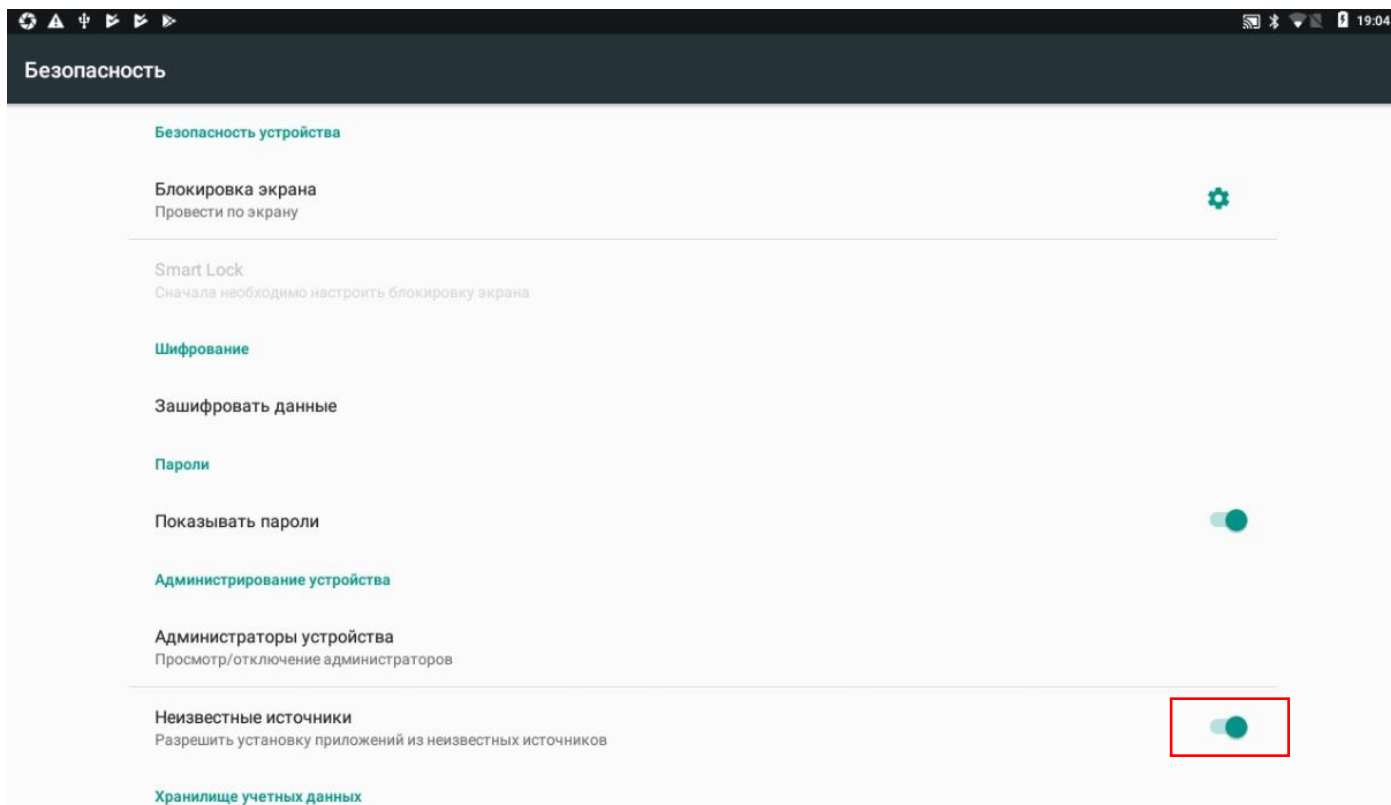
4.2 Подключите USB-накопитель к ККТ АТОЛ 150Ф, установите утилиты с USB-накопителя на ККТ АТОЛ 150Ф по примеру см. рис. 11, для кода товара с QasI все утилиты, для кода товара без QasI только утилиту ДТО - **fpctest.apk**. Проверьте установку утилит по последнему скриншоту рис.11.

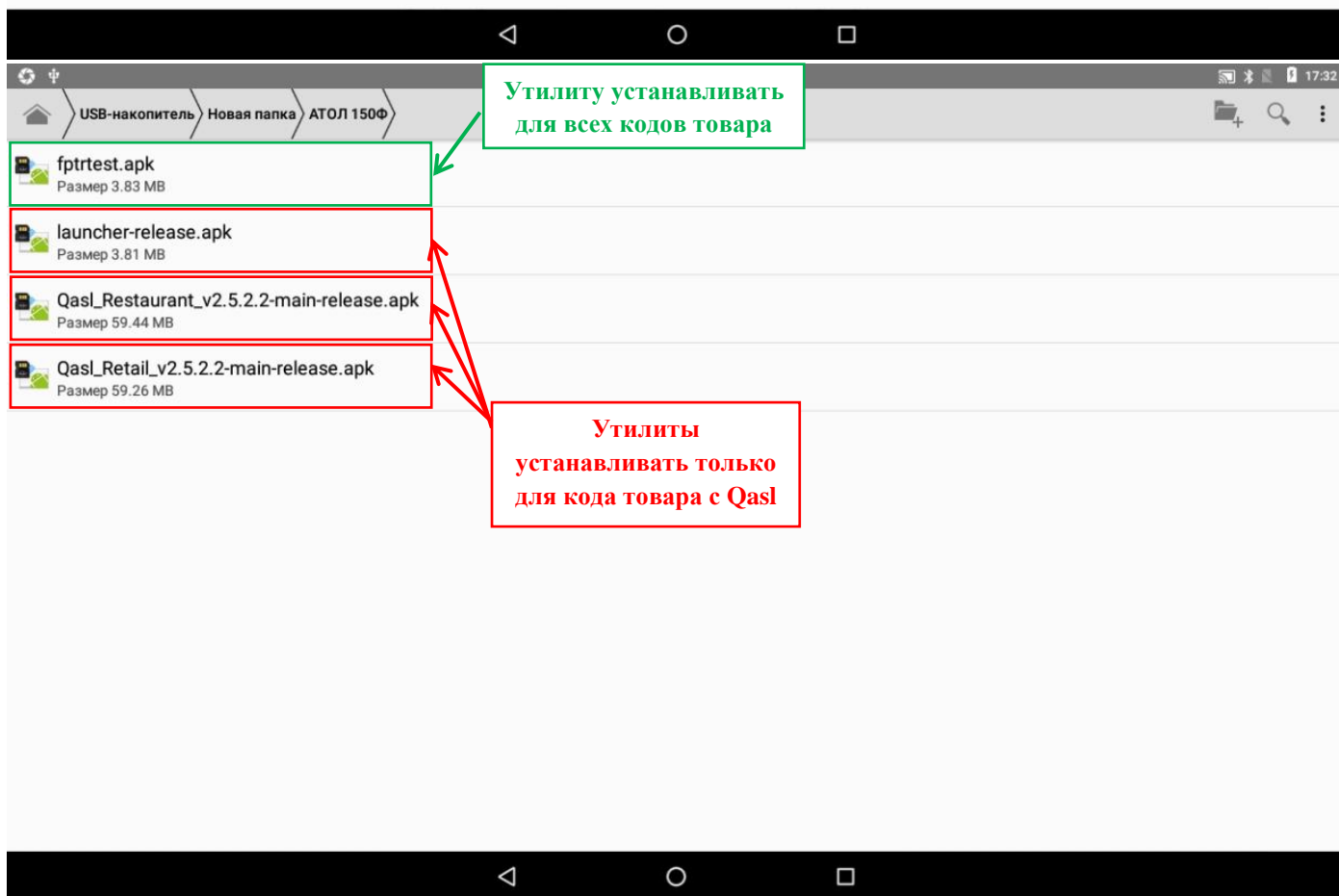














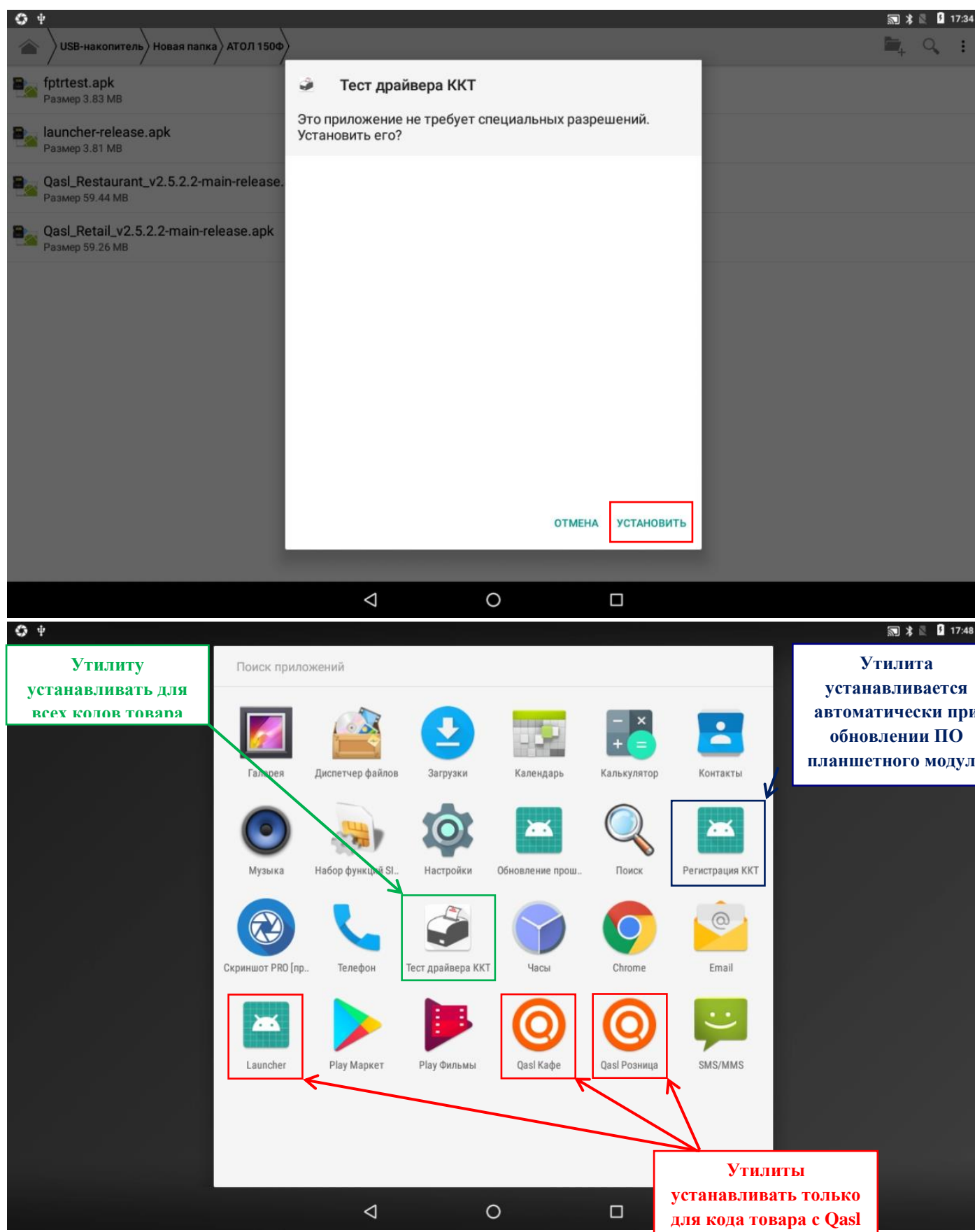


Рисунок 11 Установка утилит.

4.3 Для изделий **с кодом товара Qasl** запустите ярлык **Launcher**, на экране откроется окно см. рис.12.

4.4. Подождите 3-4 секунды для привязки ККТ АТОЛ 150Ф к ПО, после выключите ККТ АТОЛ 150Ф.

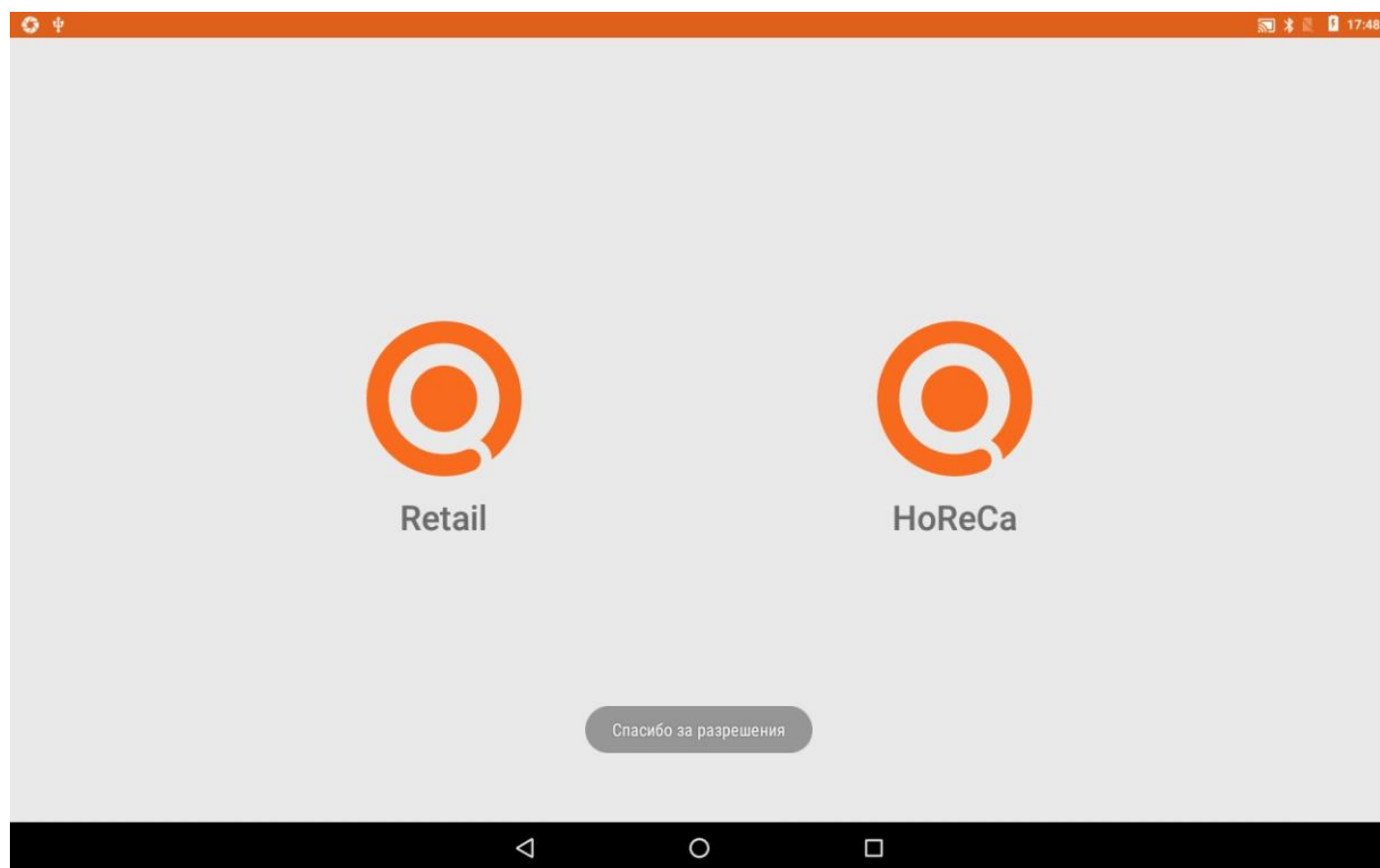
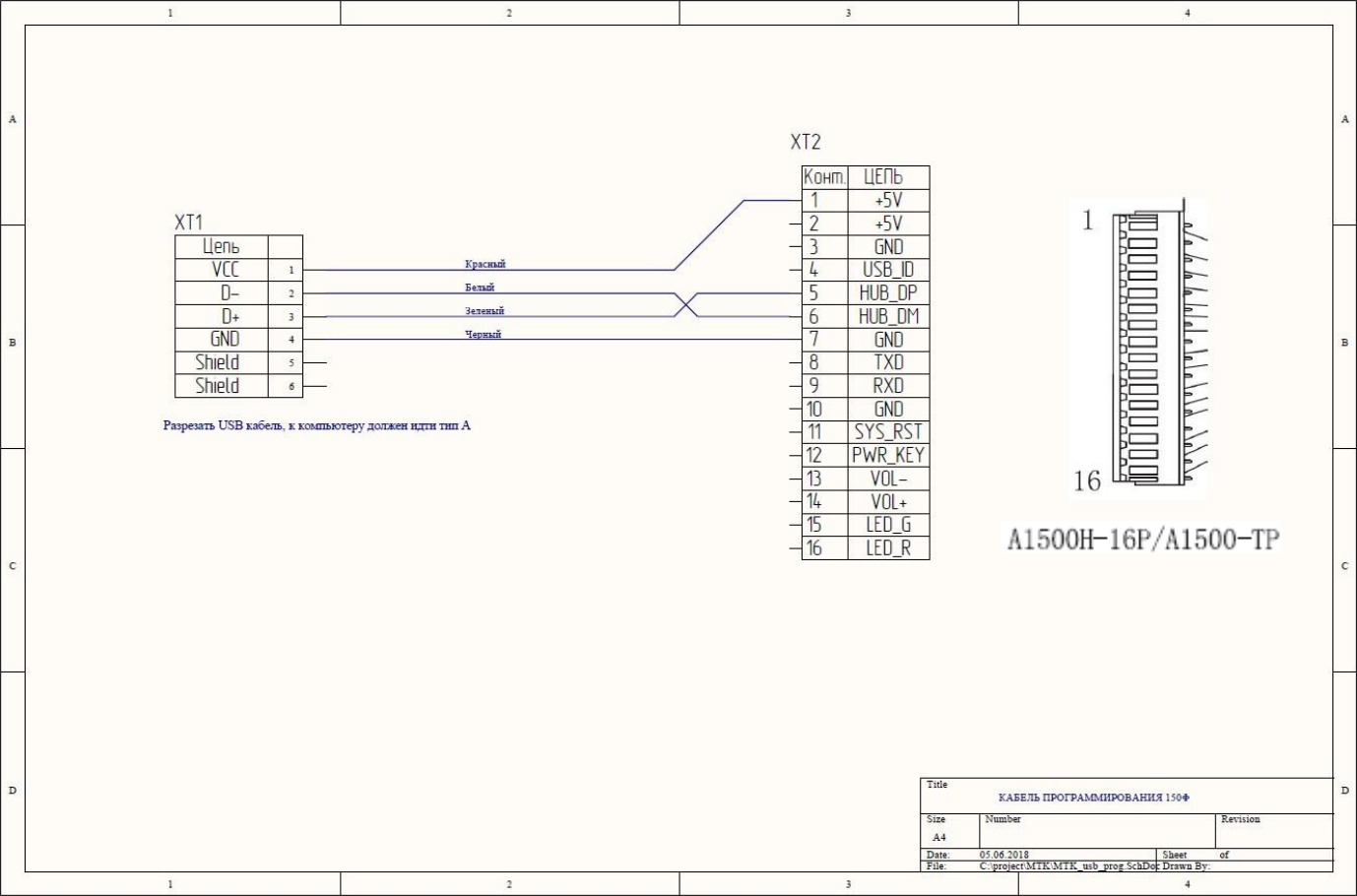


Рисунок 12 Запуск Launcher QASL для инициализации.

**Внимание!!! Launcher нельзя устанавливать и соответственно запускать для ККТ АТОЛ 150Ф с кодом товара без Qasl, в противном случае это приведет к некорректной работе устройства.**

# Приложение 1. Схемы кабелей.

## Схема кабеля программирования планшетного модуля



Title		
Size	Number	Revision
A4		
Date:	05.06.2018	Sheet of
File:	C:\project\MTK\MTK_usb_prog\SchDoc\ Drawn By:	