

Контрольно-кассовая техника

“АМС-100Ф”

**Инструкция по доработке контрольно-кассовой техники
АМС-100К до АМС-100Ф для выполнения требований
закона №54 ФЗ**

(в редакции 03.07.2016 N 290-ФЗ)

Содержание

1. Общее положение	3
2. Порядок доработки ККТ	3
3. Комплект доработки ККТ	9
4. Приложение А	10
5. Приложение Б	11

Данная инструкция предназначена для доведения контрольно-кассовой техники АМС-100К до АМС-100Ф, соответствующей техническим требованиям закона №54-ФЗ:

запись и хранение фискальных данных в фискальных накопителях, формирующие фискальные документы, передача фискальных документов в налоговые органы через оператора фискальных данных и печать фискальных документов на бумажных носителях.

1. Общее положение.

Контрольно-кассовая техника (далее ККТ, машина), зарегистрированная в налоговых органах, может применяться пользователями до 1 июля 2017 года.

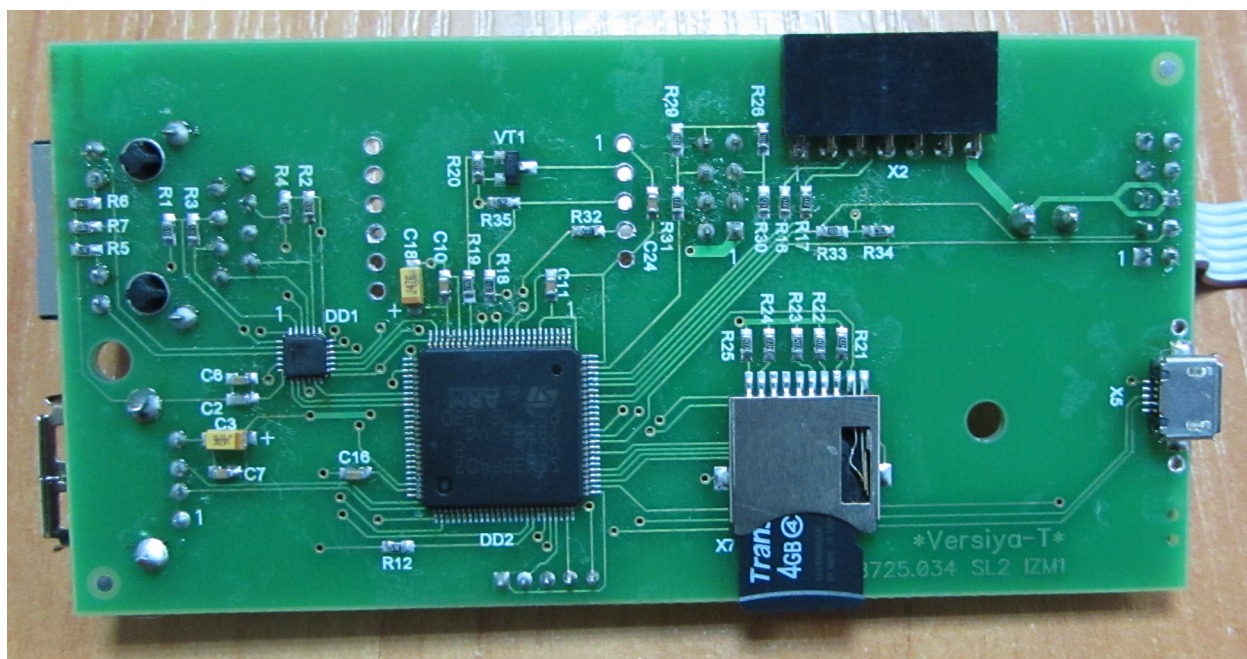
По желанию пользователя ККТ может быть доработана до модели АМС-100Ф, которая соответствует №54-ФЗ в редакции N 290-ФЗ от 03.07.2016, в которой реализована возможность функционирования фискального накопителя (ФН) и которая включена в Государственный реестр контрольно-кассовой техники.

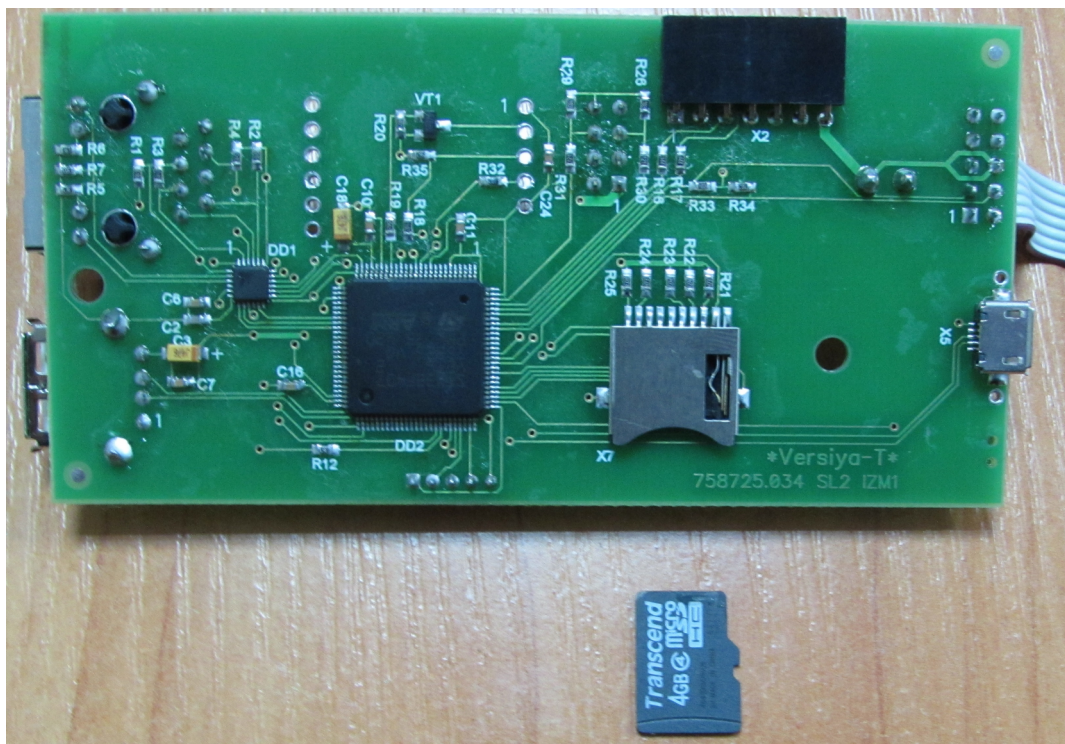
Поставка ФН производится генеральным поставщикам или авторизованным сервисным центрам (АСЦ) предприятием-изготовителем ФН.

2. Порядок доработки ККТ.

При переоборудовании использовать комплект доработки (КД) в соответствии с п.3.

Приступая к доработке ККТ первым делом необходимо скопировать и сохранить содержимое micro SD-карты, содержащей первоначальные заводские установки, для восстановления работоспособности машины в случае выхода из строя micro SD-карты. *Необходимо помнить что для каждого заводского номера содержимое карты отличается.*





2.1 Закрывать смену и получить контрольную ленту (Z – отчет).

2.2 Снять краткий фискальный отчет за весь период работы ККТ с момента фискализации (последней перефискализации) в соответствии с «Инструкцией налогового инспектора» ШЕКЖ.695234.006 И.

2.3 Составить Акт по форме КМ –2. Показания счетчиков ККТ до переоборудования указываются в столбцах акта «Перед отправкой машины в ремонт» и «Показания».

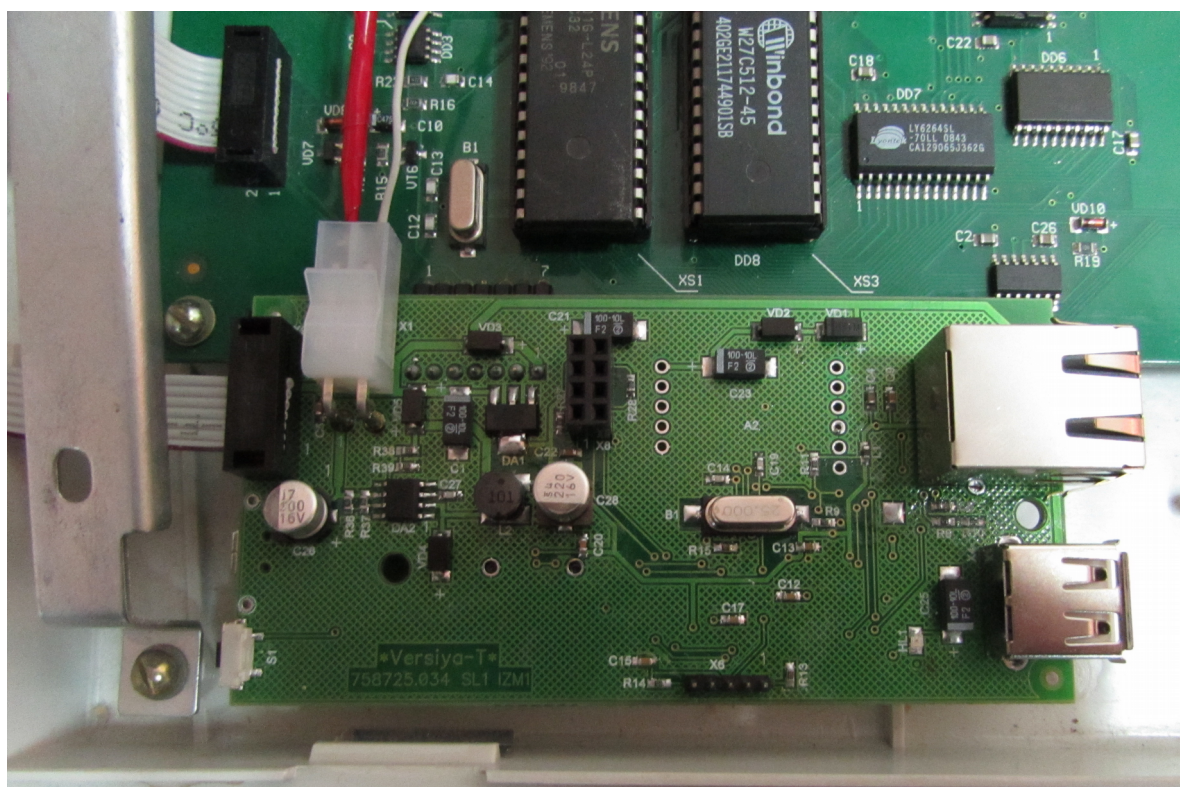
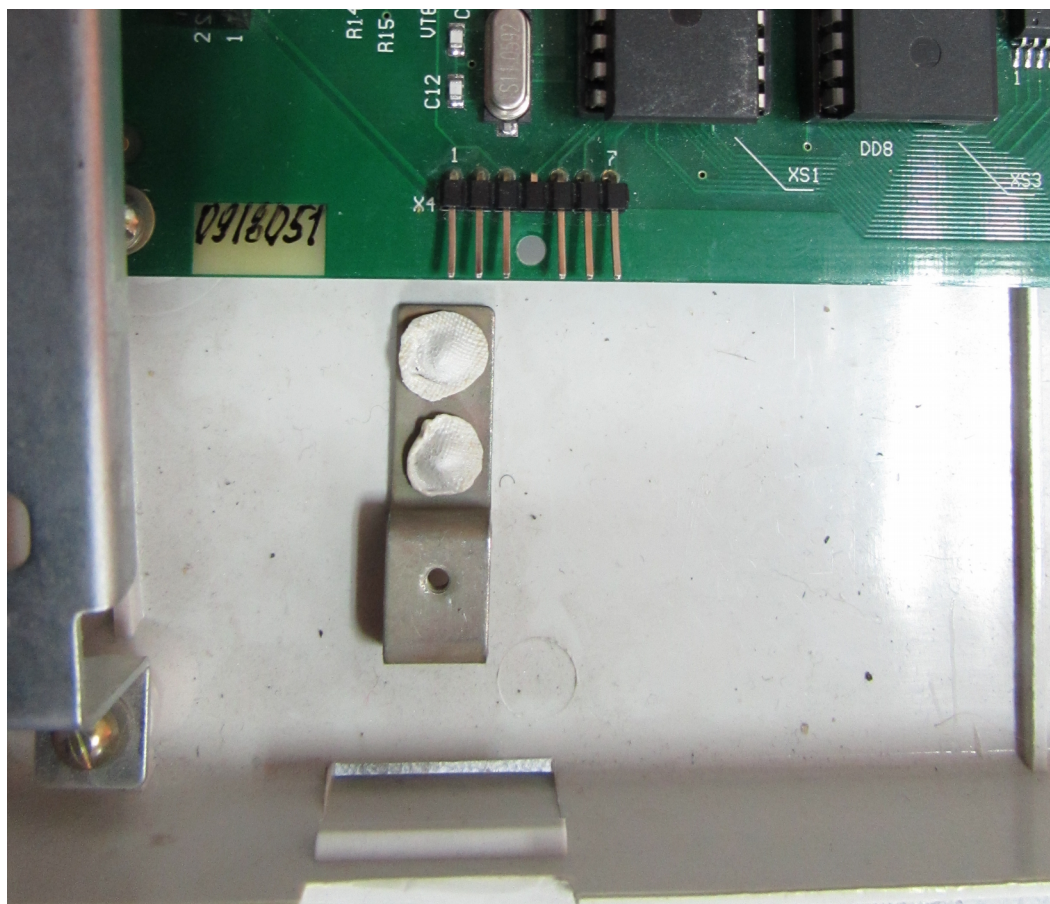
2.4 Отключить питание ККТ и снять пломбу с корпуса.

2.5 Снять верхнюю крышку ККТ.

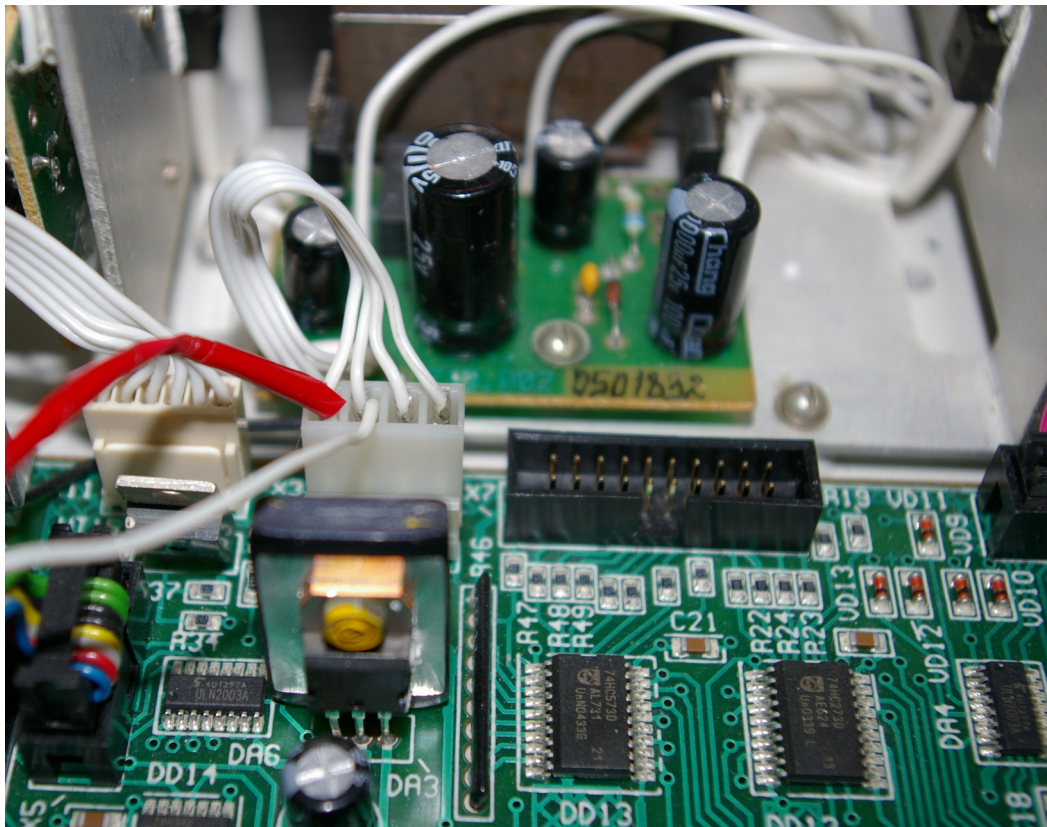
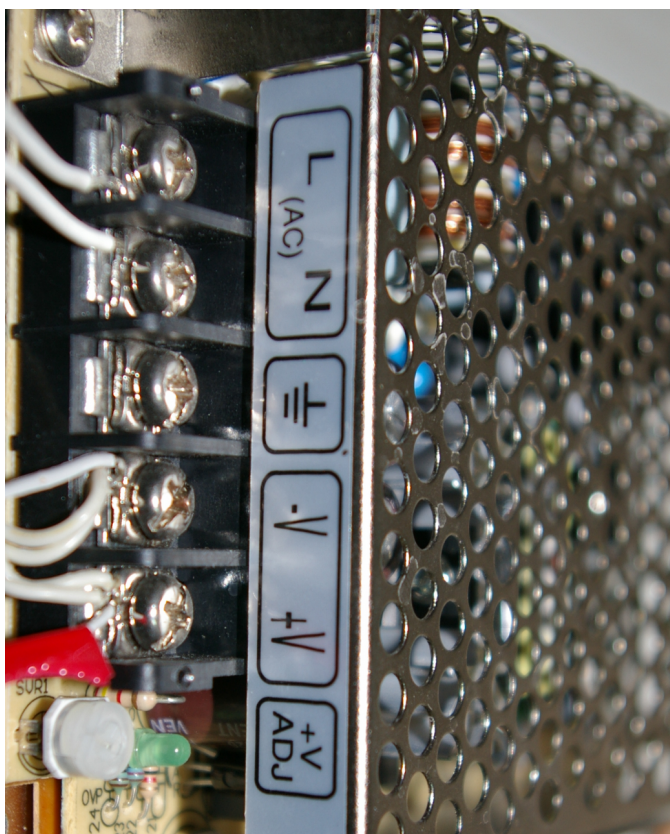
2.6 Демонтировать блок ФП, ЭКЛЗ и ПЗУ-программ (м/с 27C512) на блоке управления (БУ).

2.7 На БУ установить ПЗУ-программ (м/с 27C512) с версией ПО **2.0.0** (предварительно скачав версию ПО в разделе “ПОДДЕРЖКА” на сайте arkus-st.ru и записав на программаторе ПО 2.0.0 в м/с 27C512).

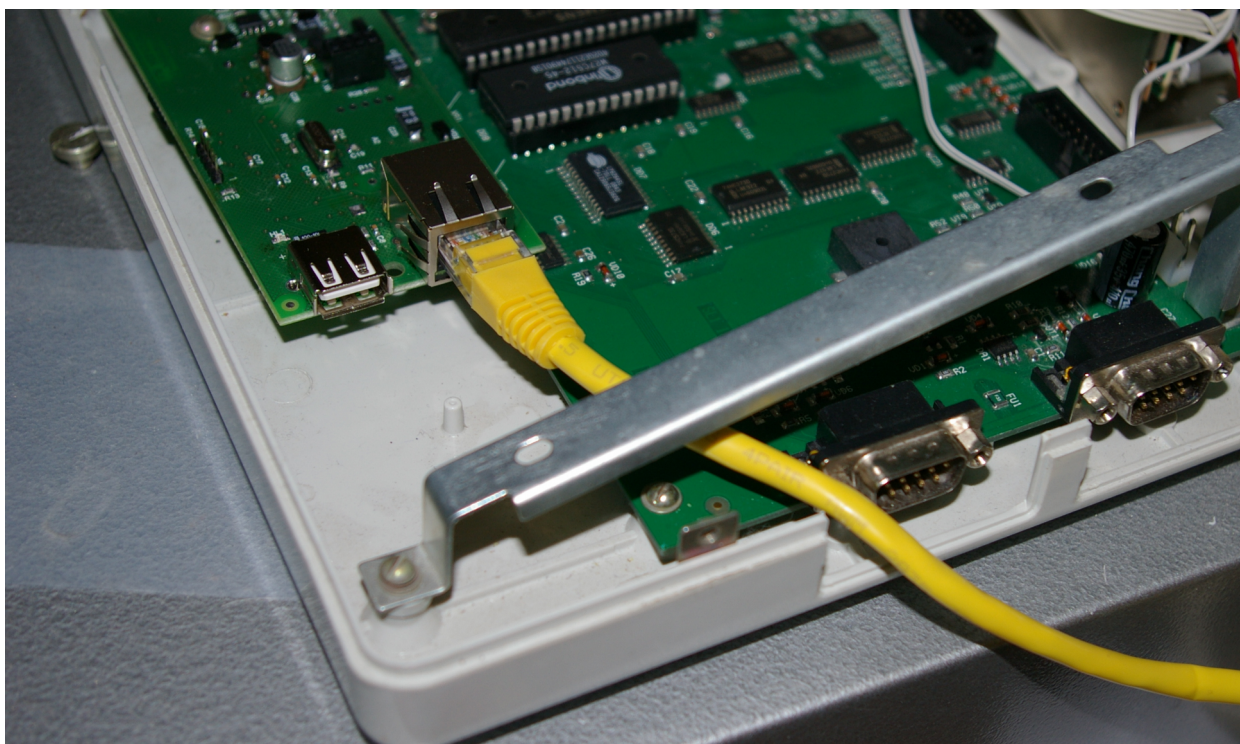
2.8 Соединить модуль интерфейсный (МИ-01) с БУ через разъем X4 (общая электрическая схема приведена в приложении А, перечень элементов - в приложении Б):



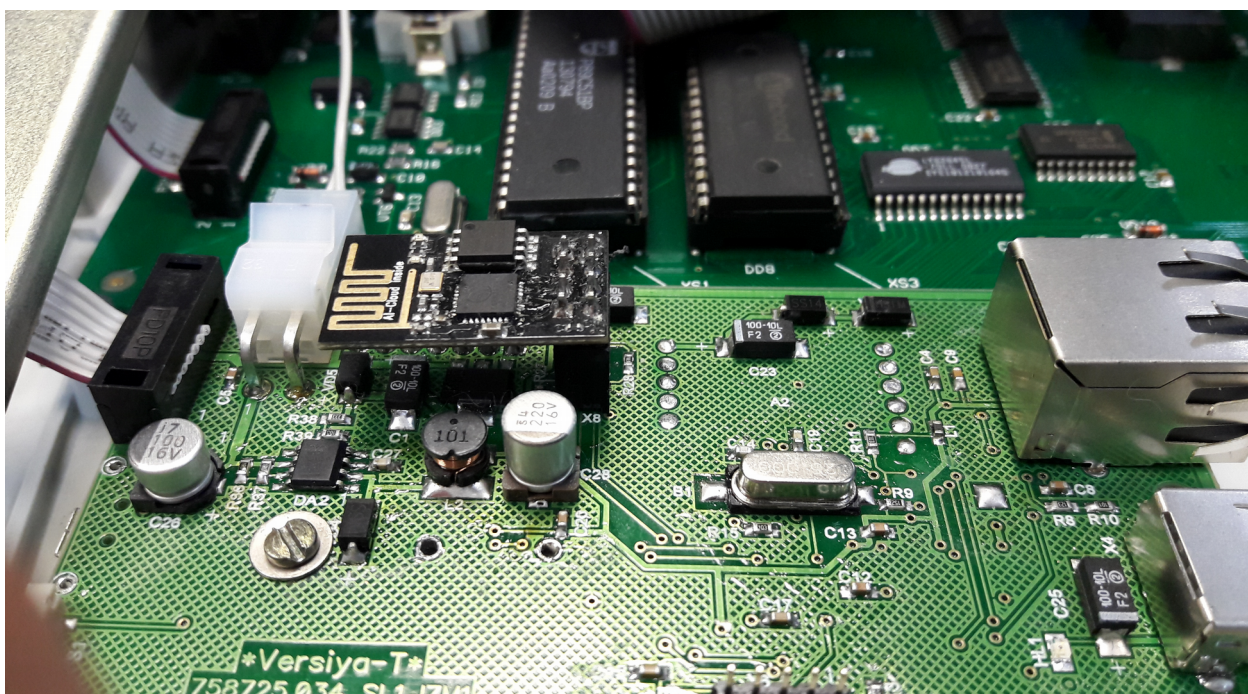
2.9 Подключить МИ-01 к блоку питания (БП) кабелем А8 не попутав полярность (красный - +V) согласно картинкам для разных БП:



2.10 Подключить кабель «ethernet» (A12) к разъему X3 платы МИ-01 и вывести его на боковую часть корпуса (через отверстие «ШК» или «ЭВМ»):

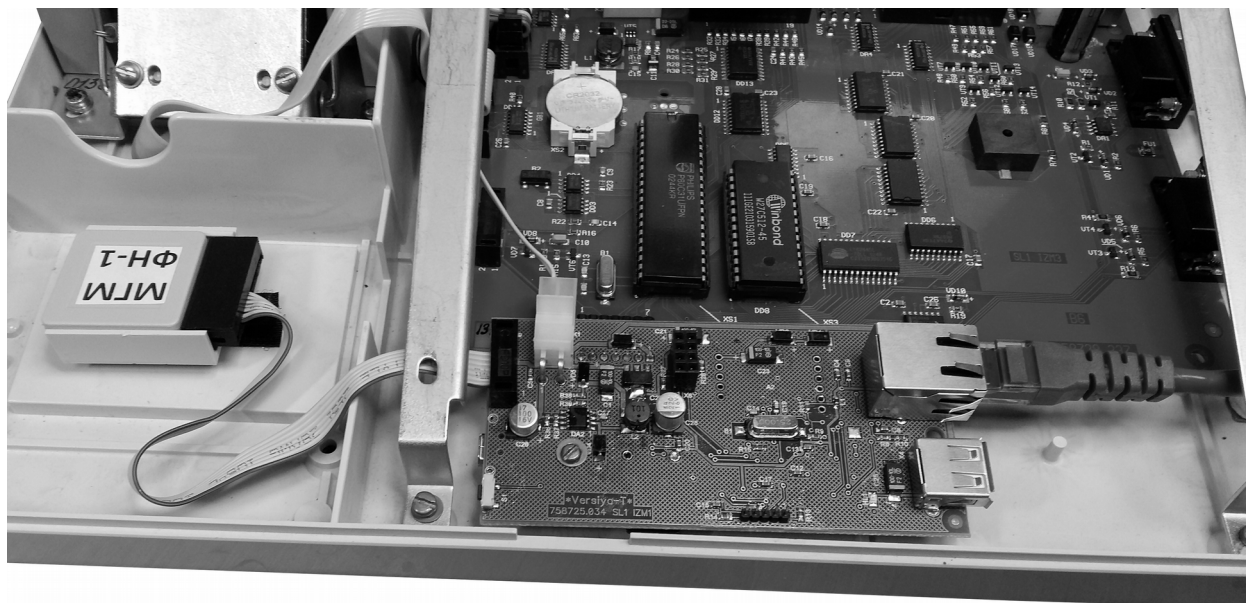


2.11 При необходимости установить WiFi-модуль в разъем X8 платы МИ-01, как показано на картинке:



2.12 Закрепить МИ-01 аналогично креплению БФП.

2.13 Подключить ФН к МИ-01, закрепив ФН 2-х сторонним скотчем:



2.14 Установить верхнюю крышку ККТ.

2.15 Включить ККТ в соответствии с “Руководством по эксплуатации” (раздел «Начало работы»).

2.16 В соответствии с “Руководством по регистрации ” провести активацию ФН.

2.17 Выключить ККТ.

2.18 Опломбировать ККТ при необходимости.

2.19 Произвести замену сопроводительной документации (паспорт).

2.20 Изменить название машины путем замены старого шильдика на новый.

2.21 На фонаре и корпусе машины наклеить этикетки с новым наименованием ККТ.

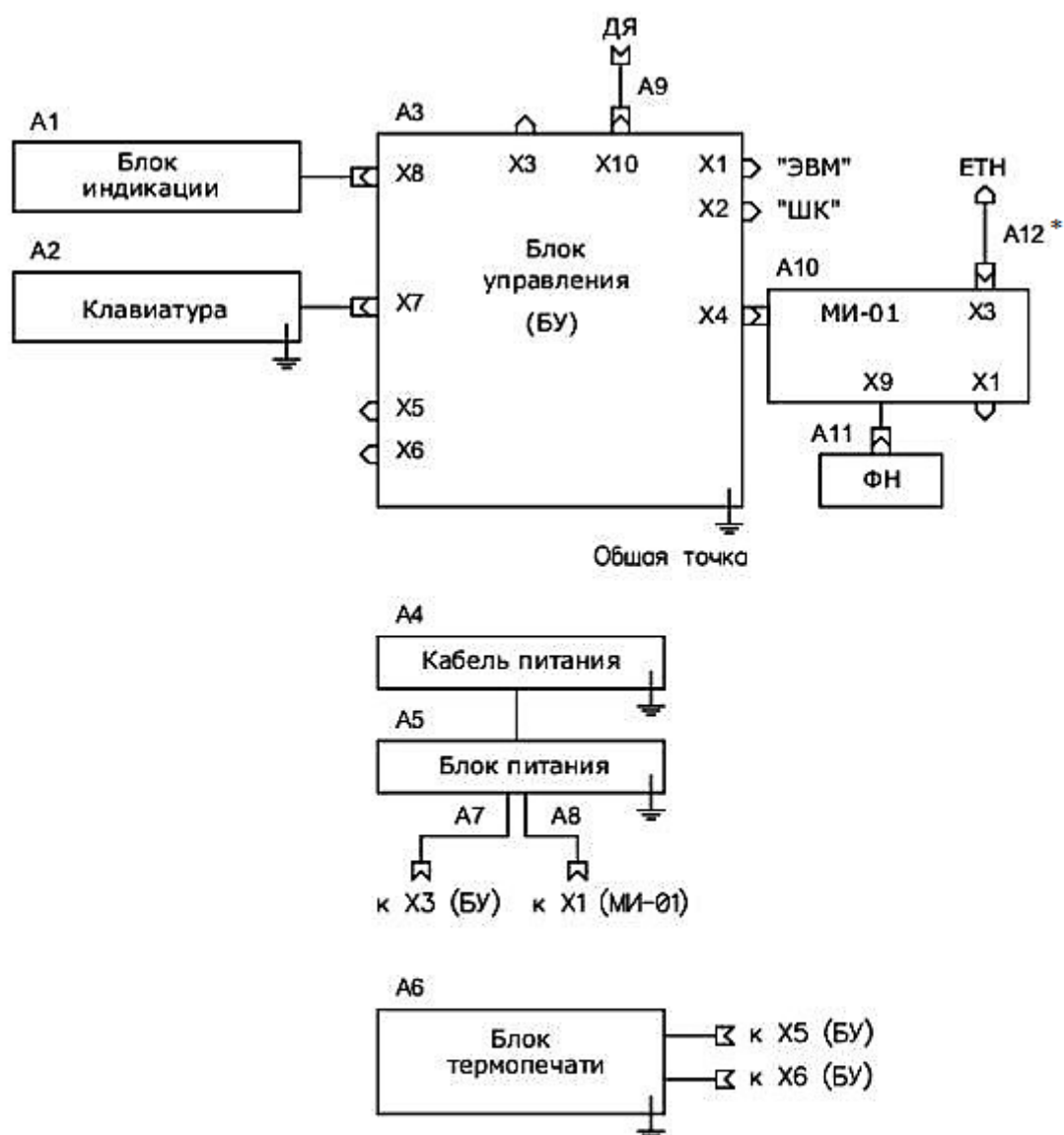
2.22 В паспорт доработанной ККТ (входит в КД) перенести актуальные данные из паспорта АМС-100К.

2.23 В паспорте ККТ сделать запись в разделе «особые отметки» о дате переоборудования и новом названии ККТ. Записи заверяются подписью и печатью предприятия, проводившей переоборудование ККТ.

2.24 Пользователь вправе приступить к работе на контрольно-кассовой технике после выполнения требований, содержащихся в настоящей методике.

3. Комплект доработки ККТ.

- ФН;
- Шильдик с наименованием модели;
- Три этикетки с названием ККТ;
- МИ-01;
- Скотч самоклеющийся двухсторонний
- Паспорт ИТЖЯ.695234.002 ПС



⏏ Перемычки заземления вести проводом НВ-0.5 4 600 ГОСТ 17515-72

*А12 не входит в комплект доработки, т.к. длину кабеля определяет пользователь

Позиция	Наименование	Кол.
A1	Блок индикации ШВКС.467846.001-01	1
A2	Блок клавиатуры ШЕКЖ.695521.003-01	1
A3	Блок управления УЯИД.426419.122	1
A4	Кабель питания ШВКС.685621.035	1
A5	Блок питания NES-25-12	1
A6	Блок термопечати УЯИД.467261.012	1
A7	Кабель БУ-БП ШВКС.685621.019	1
A8	Кабель МИ-01-БП ИТЖЯ.685611.003	1
A9	Кабель ЯК УЯИД.685611.152-01	1
A10	МИ-01 ИТЖЯ.467239.003 ЭЗ	1
A11	ФН	1