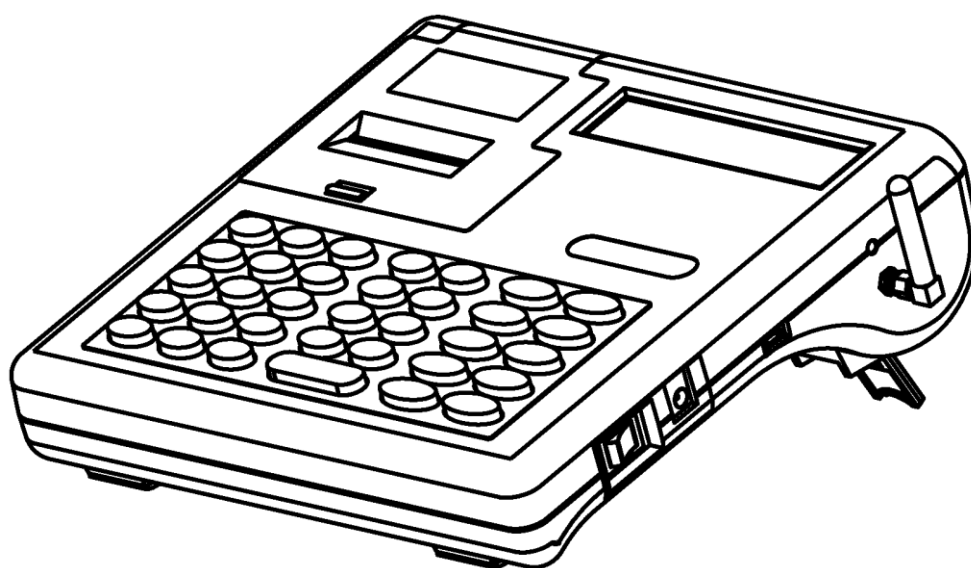


ОРИОН ЮТА ТРЕЙД



ТУ 4017-013-64569476-2016



КОНТРОЛЬНО-КАССОВАЯ ТЕХНИКА «ОРИОН-100Ф»

РУКОВОДСТВО ПОЛЬЗОВАТЕЛЯ ORION CONFIG MASTER v0.182

ОРНК.695233.023 Д5

ОГЛАВЛЕНИЕ

ВВЕДЕНИЕ.....	3
Используемые сокращения.....	3
1 ОСНОВНЫЕ ПОНЯТИЯ, СВЕДЕНИЯ И ВОЗМОЖНОСТИ	4
1.1 Основные сведения и возможности программы «Orion Config master»	4
1.2 Состав «Orion Config Master».....	4
1.3 Установка и запуск программы.....	4
1.3.1 Интерфейс OrionConfigMaster.xlsm.....	5
1.3.1.1 Регистрационные данные для регистрации/перерегистрации ККТ «ОРИОН-100Ф».	5
1.3.1.2 Параметры настройки передачи данных для ККТ в «режиме передачи данных».	7
1.3.1.3 Общие настройки ККТ.	10
1.3.2 Интерфейс OrionConfigMaster_base.xlsm	12
1.3.2.1 Коды товаров.	13
1.3.2.2 Типы товаров (признак предмета расчёта).	14
1.3.3 Сохранение файлов конфигурации для записи в ККТ	16
2. ПЕРЕНОС ДАННЫХ В ККТ.....	19
2.1 Подключение USB флэш-накопителя к ККТ	19
2.2 Перенос данных с USB флэш-накопителя в ККТ	19
ПРИЛОЖЕНИЕ А	21
Как включить макросы в Microsoft Excel	21

ВВЕДЕНИЕ

В данном руководстве вы найдете информацию, необходимую для настройки контрольно-кассовой техникой модели «ОРИОН-100Ф» (далее – ККТ) с помощью **Orion Config Master** (далее – программа) устанавливаемая на ПК.

Перед началом работы полезно также ознакомиться с:

- ✓ ОРНК.695233.023 РЭ «Руководство по эксплуатации».
- ✓ ОРНК.695233.023 ПС «Паспорт».

В случае поломки или неисправности модели ККТ следует обратиться, в авторизированный сервисный центр (далее – АСЦ) который уполномочен производителем ККТ марки «ОРИОН» на обслуживание своей продукции, гарантийного и постгарантийного ремонта.

Список АСЦ опубликован на сайте orion-uta.ru.

ВНИМАНИЕ!

**Параметр «Версия ФФД» – фиксирован на версии ФФД 1.0 (2016),
до введения поддержки ФФД 1.05 ФНС РФ.**

Устанавливается в ККТ текущим только с помощью программы- «Orion Config Master»

Проверьте установленную версию в ККТ до активизации ФН.

Применение версии ФФД 1.05 приведет к блокировке ККТ до начала поддержки данного формата ОФД.

Используемые сокращения

ККТ	Контрольно-кассовая техника;
БУ	Блок управления;
БИ	Блок индикации;
БКЛВ	Блок клавиатуры;
БТП	Блок термопечати;
ТПГ	Термопечатающая головка в составе БТП;
БОФД	Блок обмена с ОФД;
АКБ	Аккумуляторная батарея;
БП	Блок питания;
ОЗУ	Оперативное запоминающее устройство;
ОФД	Оператор фискальных данных;
ФД	Фискальный документ;
ФДн	Фискальные данные;
ФН	Фискальный накопитель;
ФП или ФПД	Фискальный признак документа;
ФПО	Фискальный признак оператора;
ФПП	Фискальный признак подтверждения;
ФПС	Фискальный признак сообщения для оператора фискальных данных;
ФПА	Фискальный признак сообщения для архива (сообщения долговременного хранения, хранящегося в архиве ФН);
ФФД	Формат фискальных документов;
БСО	Бланк строгой отчетности;
ИНН	Идентификационный номер налогоплательщика;
ИП	Индивидуальный предприниматель;
СНО	Система налогообложения;
ОТК	Отдел технического контроля;
ФНС	Федеральная налоговая служба России;
АСЦ	Авторизованный сервисный центр;
ЭЦП	Электронная цифровая подпись;
КЭП	Квалифицированная электронная подпись;
ПК	Персональный компьютер.

1 ОСНОВНЫЕ ПОНЯТИЯ, СВЕДЕНИЯ И ВОЗМОЖНОСТИ

1.1 Основные сведения и возможности программы «Orion Config master»

Программа **Orion Config Master** предназначена для конфигурации ККТ «ОРИОН-100Ф».

Работа **Orion Config Master** основана на макрокомандах (макросах), которые используются для формирования файлов с настройками ККТ.

ВНИМАНИЕ!

Для работы с **Orion Config master** необходимо:

- ✓ ПК с установленной операционной системой Windows и наличием интерфейса USB.
- ✓ На ПК должна быть установлена программа для работы с архивами формата ZIP (7-Zip или аналоги) для распаковки Orion Config master.
- ✓ На ПК должно быть установлена программа для работы с электронными таблицами **Microsoft Excel**.
- ✓ В программе для работы с электронными таблицами необходимо разрешить запуск макросов. По умолчанию **использование макросов в Microsoft Excel отключено**. (см. Приложение А Включение макросов в **Microsoft Excel**).
- ✓ Перенос данных с ПК в ККТ осуществляется с помощью USB флэш-накопителя (FAT32).

С помощью **Orion Config Master** можно:

- ✓ Сформировать данные необходимые для регистрации/перерегистрации ККТ в ФНС РФ.
- ✓ Настроить параметры модуля связи (GSM/Wi-Fi), параметры связи с оператором фискальных данных (далее – ОФД) при работе ККТ в режиме передачи данных (онлайн) (При работе ККТ в автономном режиме данные параметры не настраиваются) и настройка параметров УТМ для работы в системе ЕГАИС.
- ✓ Настроить общие параметры ККТ.
- ✓ Сконфигурировать базу товаров (услуг).
- ✓ Сформировать данные для нескольких ККТ и перенести их с помощью USB флэш-накопителя в ККТ.

1.2 Состав «Orion Config Master»

Программа состоит нескольких файлов.

1. **OrionConfigMaster.xlsm** – файл, в формате электронной таблицы, предназначенный для формирования данных по регистрации/перерегистрации, общих параметров ККТ, параметров модуля связи (GSM/Wi-Fi) и параметры связи с ОФД.

2. **OrionConfigMaster_base.xlsm** – файл, в формате электронной таблицы, предназначенный для формирования базы товаров (услуг).

3. **OrionConfigMaster.exe** и **Conv.bat** – служебные программы для конвертации данных в формат ККТ (из формата «csv» в формат «dat»).

ВНИМАНИЕ!

Для корректной работы Orion Config Master все файлы должны находиться в одной папке.

1.3 Установка и запуск программы.

1. Программа распространяется в архиве **OrionConfigMaster_v0.18.zip**.

2. **OrionConfigMaster_v0.18.zip** следует **распаковать архиватором** (7-Zip или аналогом), в папку **OrionConfigMaster_v0.18**.

ПРИМЕЧАНИЕ!

Имя папки не должно содержать пробелов.

3. **Запустить** программу для работы с электронными таблицами **Microsoft Excel**.

ПРИМЕЧАНИЕ!

Пример приведён на Microsoft Excel 2007.

4. В **Microsoft Excel** нажать кнопку **Microsoft Office**  или кнопку **Файл** в зависимости от версии Excel, а затем – кнопку **Открыть**.

5. В диалоговом окне **Открытие файла** выбрать диск, папку, где расположен файл **OrionConfigMaster.xlsm** для формирования данных по регистрации/перерегистрации, общих параметров ККТ, параметров модуля связи (GSM/Wi-Fi) и параметры связи с ОФД или файл **OrionConfigMaster_base.xlsm** для формирования базы товаров (услуг).

6. Выбрать необходимый файл и нажать кнопку **Открыть**.

1.3.1 Интерфейс OrionConfigMaster.xlsm

Интерфейс **OrionConfigMaster.xlsm** состоит из нескольких разделов:

- ✓ Регистрационные данные для регистрации/перерегистрации ККТ «ОРИОН-100Ф».
- ✓ Параметры настройки передачи данных для ККТ в «режиме передачи данных».
- ✓ Общие настройки ККТ.

1.3.1.1 Регистрационные данные для регистрации/перерегистрации ККТ «ОРИОН-100Ф».

Данный раздел предназначен для программирования реквизитов торговой организации (индивидуального предпринимателя), используемых при регистрации/перерегистрации ККТ.

Регистрационные данные для регистрации/перерегистрации ККТ "ОРИОН-100Ф"		
Наименование организации	Наименование пользователя	Сохранение конфигурации в файл для записи в ККТ
ИНН организации	0000000000	
Регистрационный номер ККТ	0000000000000000	
Адрес расчетов	Адрес расчётов	
Место расчетов	Место расчётов	
Фамилия администратора	Должн. и фамилия администратора	
ИНН администратора	0000000000	
Наименование ОФД	Наименование ОФД	
ИНН ОФД	0000000000	
Сайт ФНС	http://nalog.ru	
Эл. адрес отправителя	Адрес эл. почты отправителя чека	
Тип налогообложения (до 6) ОСН	Нет	
УСН ДОХОД	Нет	
УСН ДОХОД -РАСХОД	Нет	
ЕНВД	Нет	
ЕСН	Нет	
ПАТЕНТ	Да	
Тип регистрации ККТ	Регистрация	
Причины перерегистрации	Нет	
Режим работы ККТ	Передача_данных	
ККТ для услуг	Нет	
Подакцизные товары	Нет	
Шифрование	Нет	

Порядок ввода параметров:

1. **Наименование организации** – ввести название организации или индивидуального предпринимателя (ИП). До 4-х строк по 32 символа.

ПРИМЕЧАНИЕ!

- ✓ Максимальное количество символов в строке 32 символа.
- ✓ Максимальное количество строк 4.
- ✓ Один переход строки занимает два символа, количество переходов 4 (8 символов).
- ✓ 4 строки по 32 символа (128 символов + 8 символ перехода строки) = 136 символов.
- ✓ При превышении 32 символов переход на другую строку происходит автоматически.

2. **ИНН организации** – ввести ИНН организации или ИП. 10 символов для ИНН организации. 12 символов для ИНН ИП.

ПРИМЕЧАНИЕ!

ИНН организации (юридического лица) является последовательность из 10 арабских цифр.
ИНН индивидуального предпринимателя (физического лица) является последовательность из 12 арабских цифр.

3. **Регистрационный номер** – ввести регистрационный номер ККТ. 16 символов.

ВНИМАНИЕ!

Регистрационный номер ККТ формируется ФНС РФ

4. **Адрес расчетов** – ввести адрес осуществления расчетов между пользователем и покупателем (клиентом). До 4-х строк по 32 символа.

5. **Место расчетов** – ввести место осуществления расчетов между пользователем и покупателем (клиентом). До 4-х строк по 32 символа.

6. **Фамилия администратора** – ввести должность, Ф.И.О. администратора. До 2-х строк по 32 символа.

7. **ИНН администратора** – ввести ИНН администратора (при наличии). 12 символов.

8. **Наименование ОФД** – ввести наименование ОФД. До 4-х строк по 32 символа.

9. **ИНН ОФД** – ввести ИНН ОФД. 10 символов для ИНН организации. 12 символов для ИНН ИП.

10. **Сайт ФНС** – ввести адрес сайта уполномоченного органа в сети «Интернет» (Сайт ФНС – <http://nalog.ru> установлен по умолчанию). До 4-х строк по 32 символа.

11. **Эл. адрес отправителя** – ввести адрес электронной почты отправителя кассового чека в электронной форме (Электронный адрес почты организации или ИП). До 2-х строк по 32 символа.

12. **Тип налогообложения** – выбрать системы налогообложения (СНО) применяемые организацией (ИП). Может быть применено несколько СНО.

ПРИМЕЧАНИЕ!

Системы налогообложения:

1. ОСН – Общая система налогообложения.
2. УСН доход – Упрощенная система налогообложения Доход.
3. УСН доход – расход – Упрощенная система налогообложения Доход минус Расход.
4. ЕНВД – Единый налог на вмененный доход.
5. ЕСН – Единый сельскохозяйственный налог.
6. Патент – Патентная система налогообложения.

Параметр «**да**» – для СНО применяемых организацией (ИП).

Параметр «**нет**» – для СНО не применяемых организацией (ИП).

13. **Тип регистрации ККТ** – указать тип регистрации ККТ.

Параметр «**Регистрация**» – для регистрации ККТ.

Параметр «**Перерегистрация**» – для перерегистрации ККТ.

14. **Причины перерегистрации** – выбрать причины перерегистрации.

ВНИМАНИЕ!

Данный параметр доступен только в случае выбора в предыдущем пункте типа регистрации ККТ: «**ПЕРЕРЕГИСТРАЦИЯ**».

Параметр «**Замена ФН**» – при замене ФН.

Параметр «**Замена ОФД**» – при заключении договора с новым ОФД.

Параметр «**Изменение реквизитов**» – при изменении данных об организации (ИП).

Параметр «**Изменение настроек ККТ**» – изменение параметров ККТ.

15. **Режим работы ККТ** – выбрать режим работы ККТ.

Параметр «**Передача данных**» – ККТ будет работать в режиме передачи данных (онлайн).

Параметр «**Автономный режим**» – ККТ будет работать в автономном режиме (без передачи данных).

16. **ККТ для услуг** – указать применение ККТ для оформления услуг.

Параметр «**да**» – ККТ будет осуществлять оформления услуг.

Параметр «**нет**» – ККТ не будет осуществлять оформления услуг.

17. **Подакцизные товары** – указать применение ККТ при осуществлении торговли подакцизными товарами (в том числе, работа ККТ в системе ЕГАИС).

Параметр «**да**» – ККТ будет осуществлять торговлю подакцизными товарами.

Параметр «**нет**» – ККТ не будет осуществлять торговлю подакцизными товарами.

18. **Шифрование** – указать применять ли при передаче фискальных документов ОФД шифрование (для ККТ работающих онлайн).

Параметр «**да**» – шифрования при передаче данных включено.

Параметр «**нет**» – шифрования при передаче данных выключено.

19. Кнопка **Сохранение конфигурации в файл для записи в ККТ** – предназначена для формирования файла с конфигурацией ККТ (формат csv) и конвертации данных в формат ККТ (из формата «csv» в формат «dat»).

1.3.1.2 Параметры настройки передачи данных для ККТ в «режиме передачи данных».

Данный раздел предназначен для настройки параметров модуля связи (GSM/Wi-Fi), параметров связи с ОФД при работе ККТ в режиме передачи данных («онлайн»). При осуществлении расчетов ККТ в автономном режиме, вышеуказанные параметры, не настраиваются. Для связи с системой ЕГАИС – настройка связи с УТМ.

Параметры настройки передачи данных для ККТ в "режиме передачи данных"	
Параметры ККТ для связи с ОФД	
Адрес сервера ОФД	test.ru
Порт ОФД	1
Настройки GPRS модема	
GPRS APN	internet
GPRS логин	gdata
GPRS пароль	gdata
Метод аутентификации	2
Настройки для связи по Wi-Fi	
WI-FI BSSID	test
WI-FI PASSWORD	testtest
WI-FI метод шифрования	0
WI-FI IP	000.000.000.000
WI-FI Netmask	000.000.000.000
	000.000.000.000
WI-FI DNS	000.000.000.000
Таймер ФН	20
Таймер С!	1
Длина блока передачи данных	1024
Работа в системе ЕГАИС	
Порт УТМ	1
IP адрес УТМ	192.168.001.123
КПП	000000000

Порядок ввода параметров:

1. **Параметры ККТ для связи с ОФД** – подраздел параметров, отвечающих за связь с ОФД

1.1 **Адрес сервера ОФД** – ввести адрес сервера ОФД или его IP адрес. До 4-х строк по 32 символа.

1.2 **Порт ОФД** – ввести порт на сервере ОФД. 5 символов.

ПРИМЕЧАНИЕ!

- ✓ Диапазон номеров портов с 00000 по 65535.
- ✓ Заполнять необходимо все символы, номера портов, меньшие 10000 дополняются незначащими нулями слева. Пример: 07777 для порта 7777.

3.5 **Таймер ФН** – ввести параметры таймера ФН (сек.) (периодичность отправки фискальных документов ОФД). Параметры ввода от «0» до «60».

3.5 **Таймер С!** – ввести параметры таймера С! (мин.) (периодичность попытки передачи данных при обрыве или отсутствии связи). Параметры ввода от «0» до «60».

3.5 **Длина блока передачи данных** – ввести параметры длины блока (максимальная длина пакета данных ФН, отправляемого ОФД). Параметры ввода от «64» до «1024».

2 **Настройки GPRS модема** – подраздел предназначен для настройки параметров модуля сотовой связи.

ПРИМЕЧАНИЕ!

- ✓ **Данный подраздел настраивается только для ККТ с модулями сотовой связи.**
- ✓ Настройки APN, Логина, Пароля и метода аутентификации, выставленные по умолчанию, в большинстве случаев менять не надо.
- ✓ Уточняйте параметры у операторов сотовой связи.

2.1 **GPRS APN** – ввести имя точки доступа (APN). До 32 символов.

2.2 **GPRS логин** – ввести имя пользователя точки доступа (Username, Login). До 32 символов.

2.3 **GPRS пароль** – ввести пароль точки доступа (Password). До 32 символа.

2.4 **Метод аутентификации** – ввести метод аутентификации.

Параметр «0» – «PAP» (Password Authentication Protocol) проверка подлинности, предусматривающая отправку имени пользователя и пароля открытым текстом (без шифрования).

Параметр «1» – «CHAP» (Challenge Handshake Authentication Protocol) проверка подлинности, предусматривающая передачу не самого пароля пользователя, а косвенных сведений о нём.

Параметр «2» – «Без аутентификации» без проверки подлинности (по умолчанию).

3 **Настройки для связи по Wi-Fi** – подраздел предназначен для настройки параметров модуля связи Wi-Fi.

ВНИМАНИЕ!

- ✓ **Данный подраздел настраивается только для ККТ с модулями Wi-Fi.**
- ✓ Рекомендуется установить на **точке доступа** метод шифрования WPA2_PSK, а на ККТ метод шифрования с параметром «0» Авто.
- ✓ Подключение к точке доступа **без шифрования** и с методом шифрования **WEP не рекомендуется.**
- ✓ Работа с точками доступа, использующими методы шифрования WPA2_Enterprise и WPA_PSK не поддерживается.

3.1 **WI-FI BSSID** – ввести имя точки доступа (Wi-Fi BSSID). До 32 символов.

3.2 **WI-FI PASSWORD** – ввести пароль точки доступа (Wi-Fi Password). 32 символов.

3.3 **WI-FI метод шифрования** – ввести метод шифрования.

Параметр «0» – «Авто» применение шифрования в автоматическом режиме..

Параметр «1» – «TKIP» протокол шифрования по технологии Temporal Key Integrity Protocol.

Параметр «2» – «AES» протокол шифрования по технологии Advanced Encryption Standard.

Параметр «3» – «Без шифрования» шифрование отключено.

3.4 **WI-FI IP** – ввести IP адрес (Wi-Fi IP (Internet Protocol Address)), уникальный сетевой адрес ККТ в локальной (компьютерной) сети.

ПРИМЕЧАНИЕ!

ККТ использует IPv4 (Internet Protocol version 4).

ККТ поддерживает работу в режиме клиента DHCP, настройки IP, маски, шлюза и сервера DNS задаются автоматически сервером DHCP и нет необходимости вводить их вручную. Рекомендуется оставить настройки данных параметров по умолчанию (000.000.000.000) для работы в режиме DHCP-клиента.

ПРИМЕЧАНИЕ!

IP адрес вводится в формате XXX.XXX.XXX.XXX

Заполнять необходимо все символы, октеты меньше 100 дополняются незначащими нулями слева. Пример: 192.168.001.001

3.5 Wi-Fi Netmask – ввести маску подсети (Wi-Fi Netmask).**ПРИМЕЧАНИЕ!**

Маска подсети вводится в формате XXX.XXX.XXX.XXX

Заполнять необходимо все символы, октеты меньше 100 дополняются незначащими нулями слева. Пример: 192.168.001.001

3.6 Wi-Fi Gateway – ввести сетевой шлюз (Wi-Fi Gateway).**ПРИМЕЧАНИЕ!**

Сетевой шлюз вводится в формате XXX.XXX.XXX.XXX

Заполнять необходимо все символы, октеты меньше 100 дополняются незначащими нулями слева. Пример: 192.168.001.001

3.7 Wi-Fi DNS – ввести систему доменных имён DNS (Domain Name System) (Wi-Fi DNS).**ПРИМЕЧАНИЕ!**

DNS вводится в формате XXX.XXX.XXX.XXX

Заполнять необходимо все символы, октеты меньше 100 дополняются незначащими нулями слева. Пример: 192.168.001.001

4 Работа в системе ЕГАИС – подраздел предназначен для настройки параметров связи с УТМ для работы с системе ЕГАИС.

ВНИМАНИЕ!

- ✓ Для успешного установления соединения ККТ с УТМ необходимо разрешить внешние подключения к порту УТМ на ПК, где он запущен.
- ✓ Функция передачи данных в УТМ поддерживается только в исполнении Wi-Fi.
- ✓ Передача данных в УТМ через сеть GPRS небезопасна и не рекомендуется.

4.1 Порт УТМ – ввести порт сервера УТМ.**ПРИМЕЧАНИЕ!**

- ✓ Диапазон номеров портов с 00000 по 65535.
- ✓ Заполнять необходимо все символы, номера портов, меньшие 10000, дополняются незначащими нулями слева. Пример: 08080 для порта 8080.

4.2 IP адрес УТМ – ввести IP адрес УТМ, в локальной (компьютерной) сети.**ПРИМЕЧАНИЕ!**

IP адрес вводится в формате XXX.XXX.XXX.XXX

Заполнять необходимо все символы, октеты меньше 100 дополняются незначащими нулями слева. Пример: 192.168.001.001

4.3 КПП – ввести код причины постановки на учёт (КПП). 9 символов.

1.3.1.3 Общие настройки ККТ.

Данный раздел предназначен для программирования общих настроек ККТ.

Общие настройки ККТ	
Заголовок чека	*****Добро пожаловать!*****
Кассиры	
Фамилия кассира 1	Должность и фамилия кассира 1
Иин кассира 1	000000000000
Фамилия кассира 2	Должность и фамилия кассира 2
Иин кассира 2	000000000000
Пароли доступа	
Кассир 1	000000
Кассир 2	000000
Администратор	000000
Скидки/наценки	
Скидка 1	0,00
Скидка 2	0,00
Скидка 3	0,00
Наценка 1	0,00
Наценка 2	0,00
Наценка 3	0,00
Параметры отдела 1	
Наименование отдела 1	ГРУППА ТОВАРОВ/УСЛУГ № 1
Блокировка отдела 1	Нет
№ НДС отдела 1	Без НДС
Фиксированная цена отдела 1	
Параметры отдела 2	
Наименование отдела 2	ГРУППА ТОВАРОВ/УСЛУГ № 2
Блокировка отдела 2	Нет
№ НДС отдела 2	Без НДС
Фиксированная цена отдела 2	
Параметры отдела 3	
Наименование отдела 3	ГРУППА ТОВАРОВ/УСЛУГ № 3
Блокировка отдела 3	Нет
№ НДС отдела 3	Без НДС
Фиксированная цена отдела 3	
Параметры отдела 4	
Наименование отдела 4	ГРУППА ТОВАРОВ/УСЛУГ № 4
Блокировка отдела 4	Нет
№ НДС отдела 4	Без НДС
Фиксированная цена отдела 4	
Общие настройки	
Разрядность ввода	7
Ведение эл. журнала	Нет
Окончание чека	*****Приходите снова!*****
Серийный номер ККТ	000000000001
Формат передачи ОФД	версия 1.0 (2016)
Идентификатор версии ПО	20010100

Примечание! Фиксирован, до введения поддержки ФФД 1,05 ФНС РФ

В разделе программируются следующие параметры:

1. **Кассиры** – данный подраздел предназначен для настройки параметров по кассирам.

ПРИМЕЧАНИЕ!

Должность, фамилия, имя, отчество кассира и его ИНН (при наличии) должны быть запрограммированы перед операцией оформления чеков и отчетов об открытии/закрытии смены, т. к. они входят в состав соответствующих фискальных документов (чеков, отчетов) в электронной форме.

1.1 **Фамилия кассира** – ввести должность, Ф.И.О. кассира. До 2-х строк по 32 символа.

1.2 **ИНН кассира** – ввести ИНН кассира (при наличии). 12 символов.

2. **Пароли доступа** – подраздел предназначен для настройки паролей доступа кассиров и администратора, 6 символов.

ПРИМЕЧАНИЕ!

В ККТ предусмотрены пароли для защиты от несанкционированного доступа.

- ✓ Пароли кассиров для доступа к кассовому режиму и режимам формирования отчётов.
- ✓ Пароль администратора для доступа к режимам формирования отчётов, режиму программирования, сервисному режиму, режиму регистрации/перерегистрации ККТ, режиму работы с ФН.

ВНИМАНИЕ!

Пароль должен состоять из шести цифровых символов.

Пароль из меньшего количества символов **НЕДОПУСТИМ**.

3. **Скидки/наценки** – подраздел предназначен для настройки параметров скидок/наценок. Параметры ввода от «0,00» до «99,99».

ПРИМЕЧАНИЕ!

Скидки/наценки могут быть следующими:

- ✓ Свободными – имеющими нулевой размер, т.е. при оформлении кассового чека разрешается ввод любой величины от 0.01% до 99.99%. Установлены по умолчанию.
- ✓ Фиксированными – имеющими фиксированный размер, т.е. при оформлении кассового чека автоматически вводится фиксированная величина скидки/наценки по ее номеру.

Величина скидки/наценки вводится в процентном отношении и может быть, как целой, так и дробной. Разрешается ввод величины с двумя знаками после запятой.

4. **Параметры отделов** – подраздел предназначен для настройки параметров отделов (секций, услуг) или групп товаров/услуг.

4.1 **Наименование отдела** – ввести наименование отдела (секции, услуги) или группы товаров/услуг. До 2 строк по 32 символа.

4.2 **Блокировка отдела** – указать заблокировать ли отдел в кассовом режиме.

ПРИМЕЧАНИЕ!

После программирования данного пункта, при работе в кассовом режиме, оформление документов по заблокированному отделу (секции, услуге) будет невозможно.

Параметр «**да**» – отдел (секция, услуга) открыт, операции по отделу разрешены (по умолчанию).

Параметр «**нет**» – отдел (секция, услуга) заблокирован, операции по отделу запрещены.

4.3 **№ НДС отдела** – ввести налоговые ставки, привязываемые к отделам.

ПРИМЕЧАНИЕ!

При оформлении в кассовом режиме операции прихода/расхода по отделу (секции, услуге) с запрограммированной налоговой ставкой будет происходить ее автоматическое вычисление.

Параметр «**без НДС**» – оформление по отделу без НДС (по умолчанию).

Параметр «**НДС 18%**» – оформление по отделу с НДС по ставке 18%.

Параметр «**НДС 10%**» – оформление по отделу с НДС по ставке 10%.

Параметр «**НДС 0%**» – оформление по отделу будет с НДС по ставке 0%.

Параметр «**НДС 18/118%**» – оформление по отделу с НДС по ставке 18/118.

Параметр «**НДС 10/110%**» – оформление по отделу с НДС по ставке 10/110.

4.4 **Фиксированная цена отдела** – ввести фиксированную цену, привязанную к отделу (секции, услуге). (Подраздел зарезервирован для следующей версии ПО)

ПРИМЕЧАНИЕ!

При оформлении в кассовом режиме операции прихода/расхода по отделу (секции, услуге) запрограммированной ценой будет происходить автоматическое оформление кассовых чеков с фиксированной ценой.

5. **Общие настройки** – раздел предназначен для настройки общих данных ККТ.

5.1 **Разрядность ввода** – ввести ограничения разрядности вводимых кассирами сумм операций прихода/расхода. Параметры от «1» до «7».

ПРИМЕЧАНИЕ!

Опция ограничения разрядности вводимых кассирами сумм операций прихода/расхода нужна для того, чтобы кассиры не могли пробить сумму товара (работы, услуги) больше определённого значения.

При ограничении «4», кассир сможет пробивать максимальные суммы 9999.00 руб.

При ограничении «7», кассир сможет пробивать максимальные суммы 9999999.00 руб.

5.2 **Ведение эл. журнала** – указать включение/выключение опции формирования электронного журнала операций прихода/расхода.

ПРИМЕЧАНИЕ!

Опция формирования электронного журнала предназначена для учёта операций прихода/расхода в ККТ с последующим его переносом на ПК в программу учёта.

Параметр «**Да**» – электронный журнала ведётся.

Параметр «**Нет**» – электронный журнала не ведётся.

5.3 **Заголовок чека** – ввести текст заголовка чека. До 4 строк по 32 символа.

5.4 **Окончание чека** – ввести текст окончания чека. До 2 строк по 32 символа.

6. **Серийный номер ККТ** – ввести серийный номер ККТ, для которой программируются данные.

7. **Идентификатор версии ПО** – в данном пункте содержится служебная информация. Редактирование запрещено.

8. **Версия ФФД** – указать формат передачи фискальных данных ОФД.

ВНИМАНИЕ!

Параметр «Версия ФФД» – фиксирован на версии ФФД 1.0 (2016), до введения поддержки ФФД 1.05 ФНС РФ.

Устанавливается в ККТ текущим только с помощью программы- «Orion Config Master»

Проверьте установленную версию в ККТ до активизации ФН.

Применение версии ФФД 1.05 приведет к блокировке ККТ до начала поддержки данного формата ОФД.

Параметр «**Версия 1,05**» – передача фискальных данных ОФД будет осуществляться по протоколу **версии 1,05** (установлено по умолчанию).

Параметр «**Версия 1,00 (2017)**» – передача фискальных данных ОФД будет осуществляться по протоколу **версии 1,00 (2017)**.

Параметр «**Версия 1,00 (2016)**» – передача фискальных данных ОФД будет осуществляться по протоколу **версии 1,00 (2016)**.

1.3.2 Интерфейс OrionConfigMaster_base.xlsm

Интерфейс **OrionConfigMaster_base.xlsm** состоит из нескольких разделов:

- ✓ Коды товаров – раздел предназначен для программирования базы товаров.
- ✓ Тип товара – раздел предназначен для программирования типов товаров.

1.3.2.1 Коды товаров.

Данный раздел предназначен для программирования базы товаров.

Всего предусмотрено программирование до 20000 кодов товаров (от «1» до «19999»).

Основным признаком наличия кода товара является ненулевая цена и/или непустое наименование товара (услуги).

Коды товаров (услуг) могут иметь штрих-код формата EAN-13 (13 символов) и/или внутренний учетный номер (PLU).

ПРИМЕЧАНИЕ!

Для товаров (услуг) в базе предусмотрены следующие виды:

1. «Фиксированный» вид, при таком типе цена и отдел программируются. В кассовом режиме ввод кода товара с таким типом автоматически вводит запрограммированные данные о цене и отделе (секции, услуге).

2. «Открытый» вид кода товара (услуги), при котором запрограммировано только наименование, цена и отдел (секция, услуга) не запрограммированы. В кассовом режиме, при вводе данного кода товара (услуги) необходимо будет вводить цену и отдел (секцию, услугу).

Номер ККТ ОРИОН-100Ф		000000000001				
Номер товара	Штрих-код товара	Наименование товара	Цена за единицу	Отдел	Тип товара	Блокировка
1	0000000000000	Товар 1	0,00	0	0	1
2	0000000000000	Товар 2	0,00	0	0	1
3	0000000000000	Товар 3	0,00	0	0	1
4	0000000000000	Товар 4	0,00	0	0	1
5	0000000000000	Товар 5	0,00	0	0	1
6	0000000000000	Товар 6	0,00	0	0	1
7	0000000000000	Товар 7	0,00	0	0	1
8	0000000000000	Товар 8	0,00	0	0	1
9	0000000000000	Товар 9	0,00	0	0	1
10	0000000000000	Товар 10	0,00	0	0	1
11	0000000000000	Товар 11	0,00	0	0	1
12	0000000000000	Товар 12	0,00	0	0	1
13	0000000000000	Товар 13	0,00	0	0	1
14	0000000000000	Товар 14	0,00	0	0	1
15	0000000000000	Товар 15	0,00	0	0	1
16	0000000000000	Товар 16	0,00	0	0	1
17	0000000000000	Товар 17	0,00	0	0	1
18	0000000000000	Товар 18	0,00	0	0	1
19	0000000000000	Товар 19	0,00	0	0	1
20	0000000000000	Товар 20	0,00	0	0	1
21	0000000000000	Товар 21	0,00	0	0	1
22	0000000000000	Товар 22	0,00	0	0	1
23	0000000000000	Товар 23	0,00	0	0	1
24	0000000000000	Товар 24	0,00	0	0	1
25	0000000000000	Товар 25	0,00	0	0	1
26	0000000000000	Товар 26	0,00	0	0	1
27	0000000000000	Товар 27	0,00	0	0	1
28	0000000000000	Товар 28	0,00	0	0	1
29	0000000000000	Товар 29	0,00	0	0	1
30	0000000000000	Товар 30	0,00	0	0	1
31	0000000000000	Товар 31	0,00	0	0	1
32	0000000000000	Товар 32	0,00	0	0	1
33	0000000000000	Товар 33	0,00	0	0	1
34	0000000000000	Товар 34	0,00	0	0	1
35	0000000000000	Товар 35	0,00	0	0	1
36	0000000000000	Товар 36	0,00	0	0	1
37	0000000000000	Товар 37	0,00	0	0	1
38	0000000000000	Товар 38	0,00	0	0	1
39	0000000000000	Товар 39	0,00	0	0	1
40	0000000000000	Товар 40	0,00	0	0	1

Карта ввода товара по коду (PLU)

Сохранить базу товаров для записи в ККТ

Для удобства пользования базой товаров предусмотрено **Окно ввода кода товара**.

При помощи данного окна можно вносить новые коды товаров, искать запрограммированные коды товаров, инициализировать данные по запрограммированному коду товара.

Данное окно состоит элементов:

1. **Кода товара** – вводится код товара от 1 до 19999.
2. **Штрих-кода товара** – вводится штрих-код товара в формате EAN-13. 13 символов.
3. **Блокировка продаж** – указать заблокировать ли товар в кассовом режиме.

ПРИМЕЧАНИЕ!

Все товары по умолчанию имеют признак заблокированного товара (услуги).

Параметр «1» – код товара заблокирован, операции по коду товара запрещены (установлено по умолчанию).

Параметр «0» – код товара разблокирован, операции по коду товара разрешены.

4. **Наименование товара** – ввести наименование товара (услуги). До 2 строк по 32 символа.
5. **Цена за единицу** – ввести цену товара (услуги).

ПРИМЕЧАНИЕ!

- ✓ При указании цены с параметром «0» товар программируется как «Открытый» вид кода товара (услуги).
- ✓ Если цена товара (услуги) без копеек, следует ввести рубли, копейки будут вводиться автоматически как «00».
- ✓ Если цена товара (услуги) включает копейки, следует ввести рубли, затем нажать клавишу «,» и ввести копейки.
- ✓ Максимальная цена 9999999,00

6. **Отдел (НДС)** – ввести номер отдела (с привязанными к нему налоговыми ставками).

Параметр «0» – отдел «Открытый», при оформлении кода товара с данным параметром нужно будет выбрать по какому отделу оформить операцию (по умолчанию).

Параметр «1» – отдел 1.

Параметр «2» – отдел 2.

Параметр «3» – отдел 3.

Параметр «4» – отдел 4.

7. **Тип товара** – выбрать тип товара (признак предмета расчёта). Параметры от 0 (установлен по умолчанию) до 99.

1.3.2.2 Типы товаров (признак предмета расчёта).

Данный раздел предназначен для программирования типов товаров (признак предмета расчёта).

Тип с 0 фиксированный (установлен по умолчанию).

Типы с 1 до 13 фиксированны в соответствии с ФФД.

ПРИМЕЧАНИЕ!

Параметры типов товаров (признаков предмета расчёта):

1. Параметр «01». «ТОВАР» содержит сведения о реализуемом товаре, за исключением подакцизного товара (наименование и иные сведения, описывающие товар).

2. Параметр «02». «ПОДАКЦИЗНЫЙ ТОВАР» сведения о реализуемом подакцизном товаре (наименование и иные сведения, описывающие товар) (для подакцизных товаров, подлежащих регистрации в системе ЕГАИС и требующих сканирования дополнительной маркировки).

3. Параметр «03». «РАБОТА» содержит сведения о выполняемой работе (наименование и иные сведения, описывающие работу).

4. Параметр «04». «УСЛУГА» содержит сведения об оказываемой услуге (наименование и иные сведения, описывающие услугу).

5. Параметр «05». «СТАВКА АЗАРТНОЙ ИГРЫ» содержит сведения о приеме ставок при осуществлении деятельности по организации и проведению азартных игр (зарезервировано для будущих версий).

6. Параметр «06». «ВЫИГРЫШ АЗАРТНОЙ ИГРЫ» содержит сведения о выплате денежных средств в виде выигрыша при осуществлении деятельности по организации и проведению азартных игр (зарезервировано для будущих версий).

7. Параметр «07». «ЛОТЕРЕЙНЫЙ БИЛЕТ» или «СТАВКА ЛОТЕРЕИ» содержит сведения о приеме денежных средств при реализации лотерейных билетов, электронных лотерейных билетов, приеме лотерейных ставок при осуществлении деятельности по организации и проведению лотерей (зарезервировано для будущих версий).

8. Параметр «08». «ВЫИГРЫШ ЛОТЕРЕИ» содержит сведения о выплате денежных средств в виде выигрыша при осуществлении деятельности по организации и проведению лотерей (зарезервировано для будущих версий).

5. Параметр «09». «ПРЕДОСТАВЛЕНИЕ РИД» содержит сведения о предоставлении прав на использование результатов интеллектуальной деятельности или средств индивидуализации.

6. Параметр «10». «ПЛАТЕЖ» или «ВЫПЛАТА» содержит сведения об авансе, задатке, предоплате, кредите, взносе в счет оплаты, пени, штрафе, вознаграждении, бонусе и ином аналогичном предмете расчета.

7. Параметр «11». «АГЕНТСКОЕ ВОЗНАГРАЖДЕНИЕ» содержит сведения о вознаграждении пользователя, являющегося платежным агентом (субагентом), банковским платежным агентом (субагентом), комиссионером, поверенным или иным агентом.

8. Параметр «12». «СОСТАВНОЙ ПРЕДМЕТ РАСЧЕТА» содержит сведения о предмете расчета, состоящем из предметов, каждому из которых может быть присвоено значение от параметра «1» до параметра «11».

9. Параметр «13». «ИНОЙ ПРЕДМЕТ РАСЧЕТА» содержит сведения о предмете расчета, не относящемся к предметам расчета, которым может быть присвоено значение от параметра «1» до параметра «12».

ВНИМАНИЕ!

Параметры предметов расчёта с «05» по «08», «11» зарезервированы для будущих версий.

Типы с 20 до 29 «ПОДАКЦИЗНЫЙ ТОВАР» содержат сведения о реализуемом подакцизном товаре (наименование и иные сведения, описывающие товар) не требующего сканирования дополнительной маркировки (как в системе ЕГАИС).

Типы с 30 до 99 Произвольные с возможностью программирования.

Номер типа	Наименование типа	Тип поля 'Наименование'
0	Не установлен	Фиксированное
1	Товар	Фиксированное
2	Подакцизный товар -алкоголь	Фиксированное
3	Работа	Фиксированное
4	Услуга	Фиксированное
5	Ставка азартной игры	Фиксированное
6	Выигрыш азартной игры	Фиксированное
7	Лотерейный билет	Фиксированное
8	Выигрыш лотереи	Фиксированное
9	Предоставление РИД	Фиксированное
10	Платеж	Фиксированное
11	Агентское вознаграждение	Фиксированное
12	Составной предмет расчета	Фиксированное
13	Иной предмет расчета	Фиксированное
14	Произвольный	Изменяемое
15	Произвольный	Изменяемое
16	Произвольный	Изменяемое
17	Произвольный	Изменяемое
18	Произвольный	Изменяемое
19	Произвольный	Изменяемое
20	Подакцизный товар	Подакцизный товар
21	Подакцизный товар	Подакцизный товар
22	Подакцизный товар	Подакцизный товар
23	Подакцизный товар	Подакцизный товар
24	Подакцизный товар	Подакцизный товар
25	Подакцизный товар	Подакцизный товар
26	Подакцизный товар	Подакцизный товар
27	Подакцизный товар	Подакцизный товар
28	Подакцизный товар	Подакцизный товар
29	Произвольный	Изменяемое
30	Произвольный	Изменяемое
31	Произвольный	Изменяемое
32	Произвольный	Изменяемое
33	Произвольный	Изменяемое
34	Произвольный	Изменяемое
35	Произвольный	Изменяемое
36	Произвольный	Изменяемое
37	Произвольный	Изменяемое
38	Произвольный	Изменяемое
39	Произвольный	Изменяемое
40	Произвольный	Изменяемое
41	Произвольный	Изменяемое
42	Произвольный	Изменяемое
43	Произвольный	Изменяемое
44	Произвольный	Изменяемое
45	Произвольный	Изменяемое
46	Произвольный	Изменяемое

1.3.3 Сохранение файлов конфигурации для записи в ККТ

1. Программа формирует следующие виды файлов конфигурации ККТ:

1.1. Файл с копией конфигурации ККТ в формате **csv**, сохраняется автоматически в папку **ORIONConfigMaster** (в корневой папке программы) с именем **XXXXXXXXXXXX.csv**, где: **XXXXXXXXXXXX** – серийный номер ККТ.

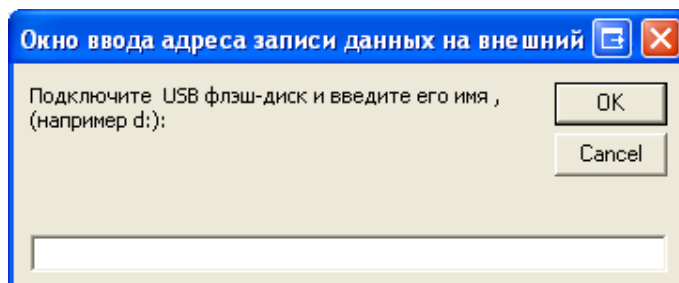
1.2. Файлы, конвертированные в формат ККТ: **registr.dat**, **config.dat** и **base.dat** сохраняются в папку с именем **XXXXXXXXXXXX**, где: **XXXXXXXXXXXX** – серийный номер ККТ.

- ✓ **registr.dat** – содержит регистрационные данные.
- ✓ **config.dat** – содержит общие настройки ККТ.

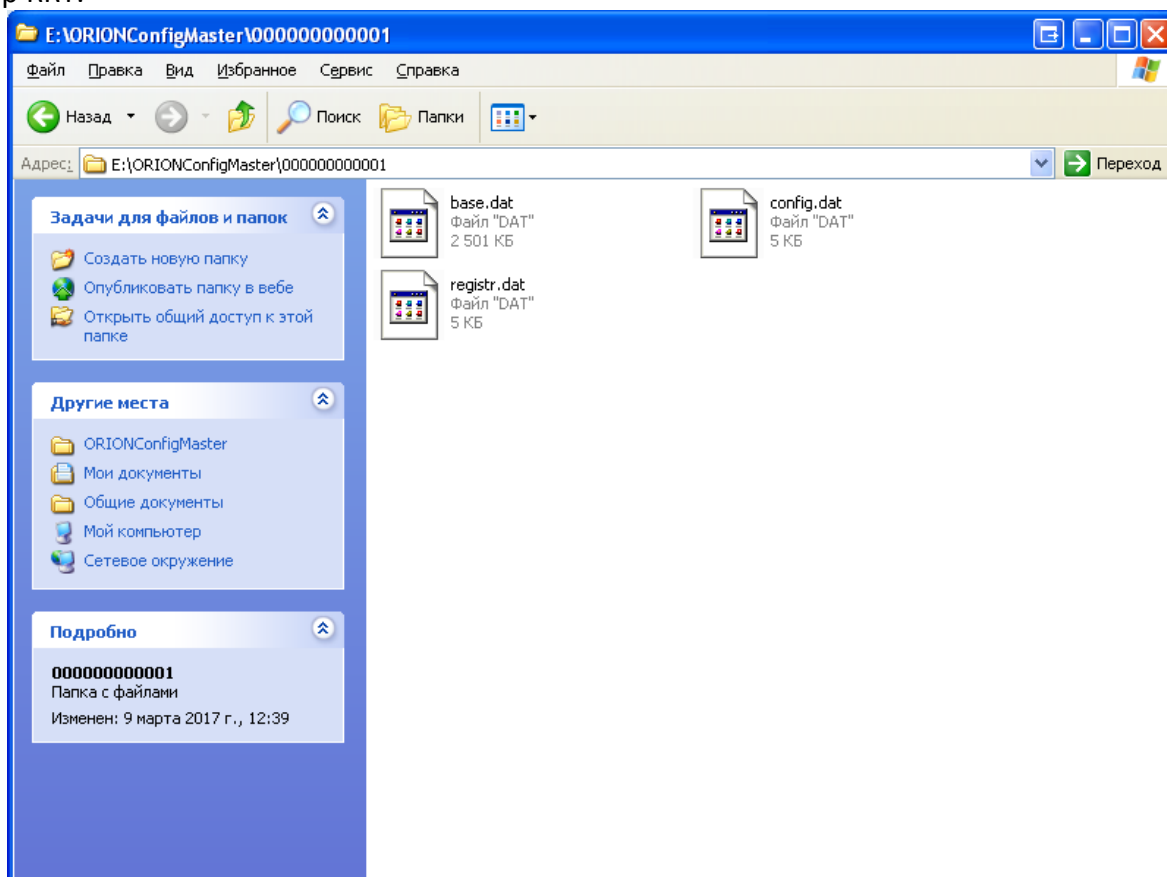
✓ **base.dat** – содержит настройки базы товаров.

2. После ввода всех необходимых параметров в файле **OrionConfigMaster.xlsm** или **OrionConfigMaster_base.xlsm**, для сохранения файла с конфигурацией ККТ в формате **csv** и конвертации данных в формат ККТ (из формата «**csv**» в формат «**dat**») необходимо нажать кнопку «**Сохранение конфигурации в файл для записи в ККТ**».

3. Появится диалоговое окно для выбора места сохранения данных в формате ККТ – формат «**dat**»:

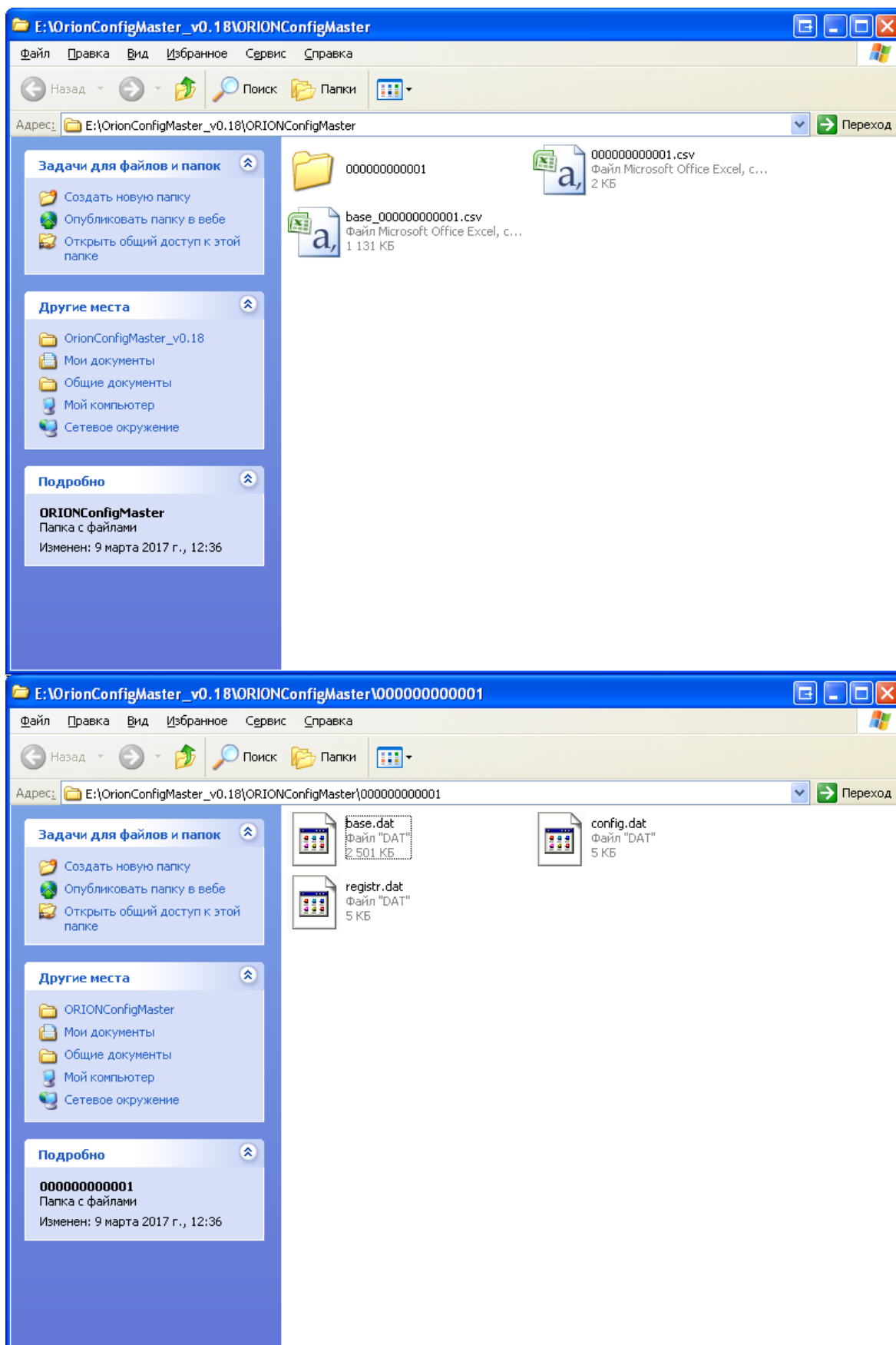


Для сохранения файлов в формате **.dat** на внешний USB флэш-накопитель, следует указать путь, например **d:** и нажать кнопку **OK**. После чего, файлы конфигурации будут сохранены по следующему адресу: **d:\OrionConfigMaster\XXXXXXXXXXXX** где: **XXXXXXXXXXXX** – серийный номер ККТ.



При выборе клавиши «**Cancel**», файлы **registr.dat**, **config.dat** и **base.dat** сохраняются в папке «**ORIONConfigMaster**», копия конфигурации – в файле **XXXXXXXXXXXX.CSV**.

Пример: **d:\OrionConfigMaster_v0.1\ORIONConfigMaster\XXXXXXXXXXXX**
где: **XXXXXXXXXXXX** – серийный номер ККТ.



3. Перенос данных с USB флэш-накопителя в ККТ см. п 2.2.

ПРИМЕЧАНИЕ!

Перед регистрацией необходимо загрузить в ККТ содержимое файлов **registr.dat** и **config.dat**.

2. ПЕРЕНОС ДАННЫХ В ККТ

2.1 Подключение USB флэш-накопителя к ККТ

Для работы с ККТ подойдет USB флэш-накопитель с файловой системой FAT32.

Подключение USB флэш-накопителя к ККТ производится в следующем порядке:


1. Подключить кабель-переходник USB A (гнездо) – microUSB B в ККТ.
2. Подключить USB флэш-накопитель к ККТ.

2.2 Перенос данных с USB флэш-накопителя в ККТ

Перенос данных с USB флэш-накопителя в ККТ производится в следующем порядке:

1. Подключите USB флэш-накопитель к ККТ.
2. Включите ККТ «ОРИОН-100Ф».
3. Перейдите в сервисный режим.

Смена режимов осуществляется периодическим нажатием на клавишу «Режим», на индикаторе отображается признак (символ) соответствующего режима и его номер.

Признак режима	Название и описание режима
ВЫБОР ? 	Сервисный режим – предназначен для тестирования узлов и блоков ККТ.

Для входа в выбранный режим нажать клавишу «Итог», а затем ввести пароль доступа, если он установлен.

3.1. Провести восстановление настроек ККТ с USB флэш-накопителя.

Данная операция предназначена для инициализации/восстановления блока данных настроек ККТ.

ВНИМАНИЕ!

При восстановлении блока данных с настройками ККТ восстанавливаются следующие параметры: заголовок и окончание кассового чека, данные кассиров/администратора, данные отделов (секций, услуг), параметры скидок/наценок, параметры связи с ОФД, настройки модуля сотовой связи/Wi-Fi, данные таймеров ФН и С! и настройки параметров связи с УТМ ЕГАИС.

Для чего необходимо:

3.1.1. Выбрать операцию «-8-» сервисного режима, войти в неё, нажав клавишу «Итог».

3.1.2. На индикаторе отобразится «УВЕРЕН?», при этом на печать будет выведено сообщение о том, что настройки будут инициализированы.

3.1.3. Для начала инициализации нажать клавишу «Итог», для отмены инициализации – «Режим».

3.1.4. После окончания обработки, ККТ распечатает сообщение об успешно выполненной операции.

3.2. Провести восстановление регистрационных данных с USB флэш-накопителя.

Данная операция предназначена для инициализации/восстановление регистрационных данных.

ВНИМАНИЕ!

При восстановлении регистрационных данных восстанавливаются следующие параметры: наименование организации (ИП), ИНН организации (ИП), адрес организации (ИП), место установки ККТ (место расчетов), применяемая система налогообложения, режимы работы ККТ, регистрационный номер ККТ, тип причины регистрации/перерегистрации ККТ, наименование ОФД, ИНН ОФД, электронный адрес отправителя, адрес сайта для проверки чека, данные об администраторе (владельце) ККТ.

Для чего необходимо:

3.2.1. Выбрать операцию «-11-» сервисного режима, войти в неё, нажав клавишу «Итог».

3.2.2. На индикаторе отобразится «УВЕРЕН?», при этом на печать будет выведено сообщение о том, что регистрационные данные будут инициализированы.

3.2.3. Для начала инициализации нажать клавишу «Итог», для отмены инициализации нажать клавишу «Режим».

3.2.4. После окончания обработки, ККТ распечатает сообщение об успешно выполненной операции.

4. Проверьте правильность перенесённых данных: общих настроек ККТ, регистрационных данных пользователя..

4.1 Перейдите в режим программирования.

Смена режимов осуществляется периодическим нажатием на клавишу «Режим», на индикаторе отображается признак (символ) соответствующего режима и его номер.


Признак режима	Название и описание режима
ВЫБОР 4 НАСТРОЙКА	Режим программирования – предназначен для настройки работы ККТ.

Для входа в выбранный режим нажмите клавишу «Итог», а затем введите пароль доступа, если он установлен.

4.2 Войдите в режим, затем нажмите клавишу «Настройка» для распечатки запрограммированных параметров.

4.3 Перейдите в режим регистрации ККТ .

Смена режимов осуществляется периодическим нажатием на клавишу «Режим», на индикаторе отображается признак (символ) соответствующего режима и его номер.

Признак режима	Название и описание режима
ВЫБОР 5 	Режим регистрации ККТ – предназначен для регистрации ККТ в налоговых органах и закрытия ФН.

Для входа в выбранный режим нажмите клавишу «Итог», а затем введите пароль доступа, если он установлен.

4.4. Войдите в режим, затем нажмите клавишу «Настройка» для распечатки запрограммированных параметров .

5. Выключите и включите ККТ.


ВНИМАНИЕ!

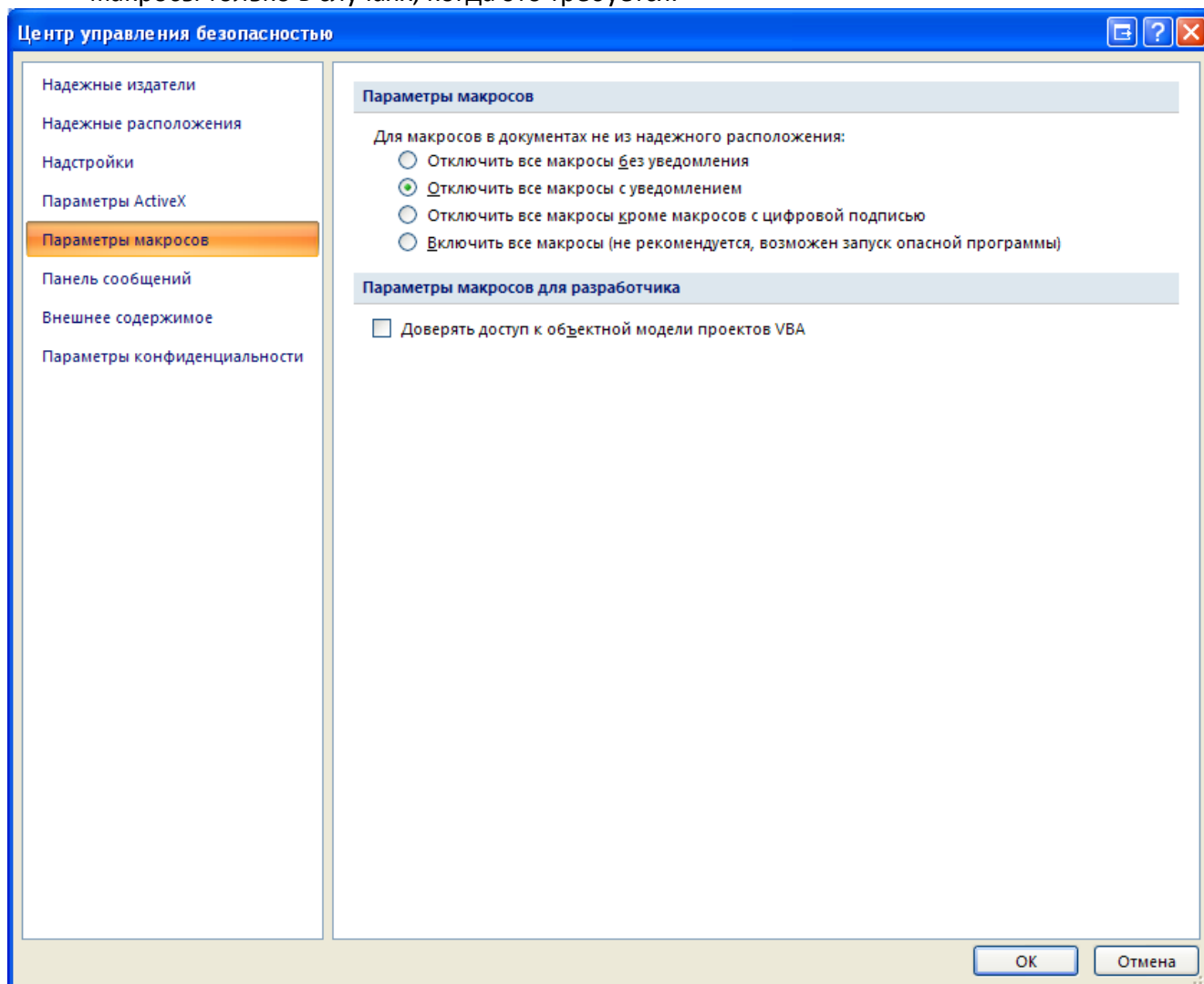
Для вступления настроек в силу следует перезапустить ККТ.

6. ККТ готова к регистрации, см. ОРНК.695233.023 РЭ «Руководство по эксплуатации».

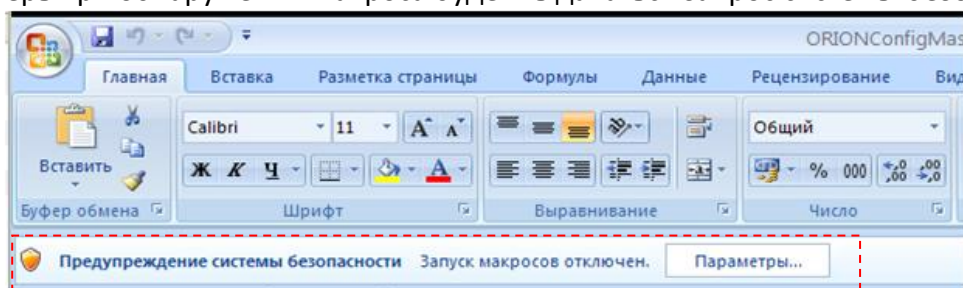
ПРИЛОЖЕНИЕ А

Как включить макросы в Microsoft Excel

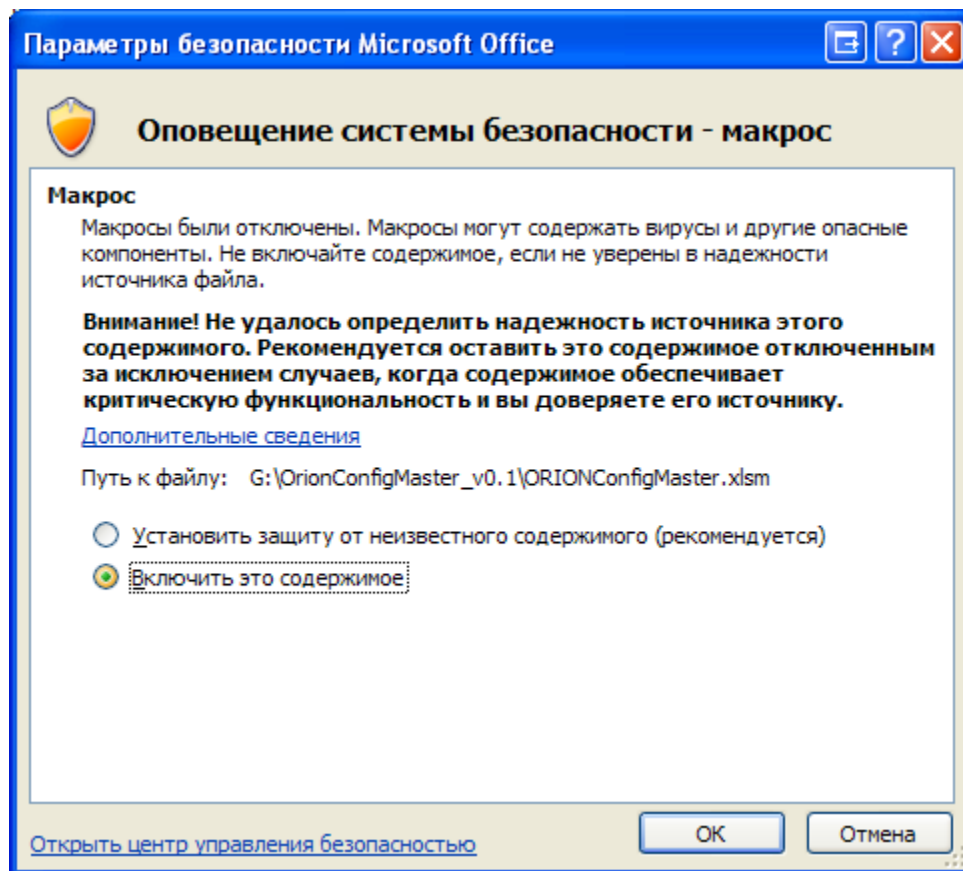
1. Нажмите кнопку **Microsoft Office** , а затем – кнопку **Параметры Excel**.
2. Выберите **Центр управления безопасностью**, затем – **Параметры центра управления безопасностью**, а затем – **Параметры макросов**.
3. Выберите параметр.
 - ✓ **Отключить все макросы с уведомлением** Данный параметр установлен по умолчанию. Выберите этот параметр, если нужно отключить макросы, но при их наличии необходимо получать предупреждения системы безопасности. Это позволит включать макросы только в случаях, когда это требуется.



4. Нажмите кнопку **OK**.
5. Теперь при обнаружении макроса будет выдаваться запрос системы безопасности.



6. Нажмите кнопку **Параметры...**
7. В открывшемся диалоговом окне выберите **Включить это содержимое**, нажмите кнопку **ОК**.



8. Можно работать с **Orion Config Master**.